

# CCV-CERTIFICATIESCHEMA

## Onderhoud Blusmiddelen (REOB:2010)

Versie : 1.0 [8 december 2010]

Publicatiedatum : 15 december 2010

Ingangsdatum : 1 april 2011

Het certificatieschema is gericht op het certificeren van producten of diensten op het gebied van brandveiligheid en beveiliging volgens NEN-EN 45011.

Het CCV is de beheerder van het certificatieschema. Het certificatieschema heeft de instemming van de betreffende Commissie van Belanghebbenden.

Het certificatieschema kent overeenkomsten met andere certificatieschema's gericht op het certificeren van producten of diensten op het gebied van brandveiligheid en beveiliging. Dit is het gevolg van de modulaire inrichting van deze schema's.

Het CCV publiceert voor partijen die met meerdere certificatieschema's werken naast de formele versie van het certificatieschema:

- een document (basisdeel) met de overeenkomstige delen<sup>1</sup> uit deze certificatieschema's, in de schema's in zwart weergegeven
- een document (module) met de specifieke tekst van een certificatieschema, in het schema in blauw weergegeven.

Deze documenten hebben een informele status.

Deze tekst van dit conformiteitschema wordt uitgegeven onder verantwoordelijkheid van het Centrum voor Criminaliteitspreventie en Veiligheid, te Utrecht.

Alle rechten voorbehouden. Niets uit deze uitgave mag worden veelevoudigd, opgeslagen in een geautomatiseerd gegevensbestand, of openbaar gemaakt, in enige vorm of op enige wijze, hetzij elektronisch, mechanisch, door fotokopieën opnamen, of enige andere manier, zonder voorafgaande schriftelijke toestemming van de uitgever. Voorzover het maken van kopieën uit deze uitgave is toegestaan op grond van artikel 16B van de Auteurswet 1912 jo het besluit van 20 juni 1974, St.b. 351, zoals gewijzigd bij het besluit van 23 augustus 1985, St.b. 471 en artikel 17 Auteurswet 1912, dient men de daarvoor wettelijk verschuldigde vergoedingen te voldoen aan de Stichting Reprerecht (Postbus 882,1180 AW Amstelveen). Voor het overnemen van gedeelte(n) uit deze uitgave in bloemlezingen, readers en andere compilatiewerken (artikel 16 Auteurswet 1912) dient men zich tot de uitgever te wenden.

All rights reserved. No part of this book may be reproduced, stored in a database or retrieval system, or published, in any form or in any way, electronically, mechanically, by print, photoprint, microfilm or any other means without prior written permission from the publisher.

Ondanks alle aan de samenstelling van deze uitgave bestede zorg, kan het Centrum voor Criminaliteitspreventie en Veiligheid geen aansprakelijkheid aanvaarden voor eventuele schade die zou kunnen voortvloeien uit enige fout die in deze uitgave zou kunnen voorkomen.

---

<sup>1</sup> In het basisdeel worden voor de eenvoud termen gebruikt als product en leverancier. In het formele certificatieschema kunnen die worden aangepast of uitgebreid, bijvoorbeeld product kan vervangen worden door dienst en leverancier door onderhoudsbedrijf.

# INHOUDSOPGAVE

REOB:2010

Versie : 1.0

Pagina 3/48

<b>Inleiding</b>	<b>6</b>
1.1 Algemeen	6
1.1.1 Doel van het certificatieschema	6
1.1.2 Verantwoordelijkheden	6
1.1.3 Leeswijzer	6
1.2 Toepassingsgebied	7
1.3 Relatie met wet- en regelgeving	7
1.4 Relatieschema	8
1.5 Overgangsregeling	8
<b>Eisen aan Dienst</b>	<b>9</b>
2.1 Algemeen	9
2.2 Eisen, beoordelingsmethoden, goed- en afkeur	9
<b>Voorwaarden voor certificatie</b>	<b>11</b>
3.1 Algemeen	11
3.2 Eisen aan het kwaliteitssysteem	11
3.2.1 Organisatie en verantwoordelijkheden	11
3.2.2 Kwalificaties	12
3.2.3 Meetmiddelen en apparatuur	14
3.2.4 Uitbesteden	16
3.2.5 Inhuur	16
3.2.6 Primaire processen	16
3.2.7 Documentbeheer, registraties en archivering	16
3.2.8 Klachten	17
3.2.9 Corrigerende maatregelen	17
3.2.10 Evaluatie	17
3.3 Voorwaarden bij aanvraag en instandhouden	18
3.3.1 Gegevens bij aanvraag	18
3.3.2 Status gedurende de aanvraag	18
3.3.3 Bezoeken op locatie	18
3.3.4 Planning	19
3.3.5 Wijzigingen	19
<b>Uitvoering van certificatie</b>	<b>20</b>
4.1 Eisen aan de certificatie-instelling	20
4.1.1 Algemeen	20
4.1.2 Kwalificaties	20
4.1.3 Voorzieningen en uitrusting	21
4.2 Processchema	22
4.3 Behandelen aanvraag	23
4.4 Initiële beoordeling	24
4.4.1 Uitvoering	24
4.4.2 Tijdsbesteding en steekproef	24
4.4.3 Rapportage, review en besluitvorming	25
4.4.4 Publicatie	25
4.5 Periodieke beoordeling	25
4.5.1 Uitvoering	25
4.5.2 Frequentie, tijdsbesteding en steekproef	26
4.5.3 Rapportage, review en besluitvorming	27
4.6 Extra beoordeling	27

4.7 Reductie van tijdsbesteding op basis van andere certificaten	27
4.8 Afwijkingen	28
4.8.1 Major - kwaliteitsysteem	28
4.8.2 Major - dienst	28
4.8.3 Major - consequenties	28
4.8.4 Beoordeling door de certificatie-instelling	29
4.8.5 Minor - kwaliteitsysteem	29
4.8.6 Minor - dienst	30
4.8.7 Minor - consequenties	30
4.8.8 Beoordeling door de certificatie-instelling	30
4.9 Schorsing	31
4.9.1 Schorsen	31
4.9.2 Consequenties van schorsing	31
4.9.3 Opheffen van de schorsing	31
4.10 Intrekking	31
4.10.1 Intrekken	31
4.10.2 Consequenties van intrekking	32
4.10.3 Nieuwe aanvraag	32
<b>Certificaat en certificatiemerken</b>	<b>33</b>
5.1 Certificatiemerken	33
5.1.1 Woord/- Beeldmerk	33
5.1.2 Gebruik merk door certificatie-instelling	33
5.1.3 Gebruik merk door REOB-onderhoudsbedrijf	33
5.2 Productcertificaat	34
5.3 Certificaat	35
<b>Verwijzingen</b>	<b>36</b>
6.1 Wet- en regelgeving	36
6.2 Begrippen en afkortingen	36
6.3 Normen en verwijzingen	37
<b>Bijlage 1 - Overgangsregeling</b>	<b>39</b>
<b>Bijlage 2 - Overstapprocedure</b>	<b>40</b>
<b>Bijlage 3 - Eindtermen vakopleiding Onderhoudskundige</b>	<b>41</b>
<b>Bijlage 4 - Voorbeelden van majors en minors</b>	<b>42</b>
<b>Bijlage 5 - Nadere invulling van NEN-EN 671-3 (normatief)</b>	<b>45</b>
Inleiding	45
1 Algemene vereisten	45
2 Bepaling van volumestroom	45
2.1 Vereiste volumestroom van brandslanghaspels met vormvaste slang	45
2.2 Vereiste volumestroom van brandslangsystemen met plat-oprolbare slang	45
2.3 Uitvoering	45
3 Drukbeproeving van slangen	45
3.1 Vereiste drukvastheid van slangen	45
3.2 Uitvoering	45
4 Controle van maatregelen ter preventie van legionella	46

5 Onderhoudsetiketten

46

ONTWRRP niet voor gebruik

# INLEIDING

Korte inleiding over het certificatieschema en de structuur van dit document.

## 1.1 ALGEMEEN

### 1.1.1 DOEL VAN HET CERTIFICATIESCHEMA

Doel van het certificatieschema is het vastleggen van eisen en werkwijzen waardoor een REOB-onderhoudsbedrijf diensten onder certificaat kan leveren.

Afnemers hebben een gerechtvaardigd vertrouwen dat geleverde diensten voorzien van het certificatiemerk voldoen aan de gestelde eisen.

Het onderhoud aan blusmiddelen wordt gecertificeerd, de blusmiddelen zelf worden niet gecertificeerd.

Bij certificatie van de dienst onderhoud krijgen de gebruikers van de onderhouden producten vertrouwen in de werkvaardigheid hiervan.

### 1.1.2 VERANTWOORDELIJKHEDEN

Het REOB-onderhoudsbedrijf is ervoor verantwoordelijk dat diensten waarbij het certificatiemerk wordt toegepast aan de in het certificatieschema gestelde eisen voldoen.

Uitgangspunt is dat het REOB-onderhoudsbedrijf de diensten onder certificatie levert. Alleen als dat van tevoren met de opdrachtgever schriftelijk is overeengekomen, mag het REOB-onderhoudsbedrijf afwijken van hetgeen in dit certificatieschema is vastgelegd. In dat geval is gebruik van het certificatiemerk niet toegestaan. Ook mag geen ander certificaat of document worden afgegeven waardoor verwarring zou kunnen ontstaan met het certificaat zoals beschreven in paragraaf 5.3.

De gebruiker van de blusmiddelen is en blijft verantwoordelijk voor de aanwezigheid van voldoende en voor de toepassing geschikte blusmiddelen, de werkvaardigheid hiervan, en het kunnen gebruiken hiervan.

Onderhoud is een middel om in de continue werkvaardigheid te voorzien. Ook indien blusmiddelen in onderhoud zijn, tijdelijk niet bruikbaar zijn of vervangen dienen te worden, blijft de verantwoordelijkheid van de gebruiker van kracht.

### 1.1.3 LEESWIJZER

Het certificatieschema bevat:

- eisen waaraan de dienst moet voldoen, hoe dit beoordeeld dient te worden en wanneer er sprake is van goed- en afkeur (hoofdstuk 2);
- voorwaarden voor het REOB-onderhoudsbedrijf voor het verkrijgen en in stand houden van het productcertificaat, (hoofdstuk 3);
- geharmoniseerde werkwijzen die de certificatie-instelling dient te hanteren bij de behandeling van een certificatieaanvraag en de instandhouding van een productcertificaat (hoofdstuk 4);
- beschrijving van het productcertificaat dat de certificatie-instelling afgeeft aan het REOB-onderhoudsbedrijf, het certificaat dat het REOB-onderhoudsbedrijf afgeeft aan de afnemer en het toe te passen certificatiemerk (hoofdstuk 5).

## 1.2 TOEPASSINGSGEBIED

Het toepassingsgebied van dit certificatieschema betreft:

- uitvoering van onderhoud aan blusmiddelen:
  - A blustoestellen
    - draagbare blustoestellen;
    - verrijdbare blustoestellen;
  - B slangsystemen
    - slanghaspels met vormvaste slang en
    - slanginstallaties met plat-oprolbare slang

Het REOB-onderhoudsbedrijf kan in aanvulling hierop het toepassingsgebied uitbreiden met:

- C uitvoering van onderhoud aan droge blusleidingen.

De eisen hieraan zijn verder uitgewerkt in hoofdstuk 2.

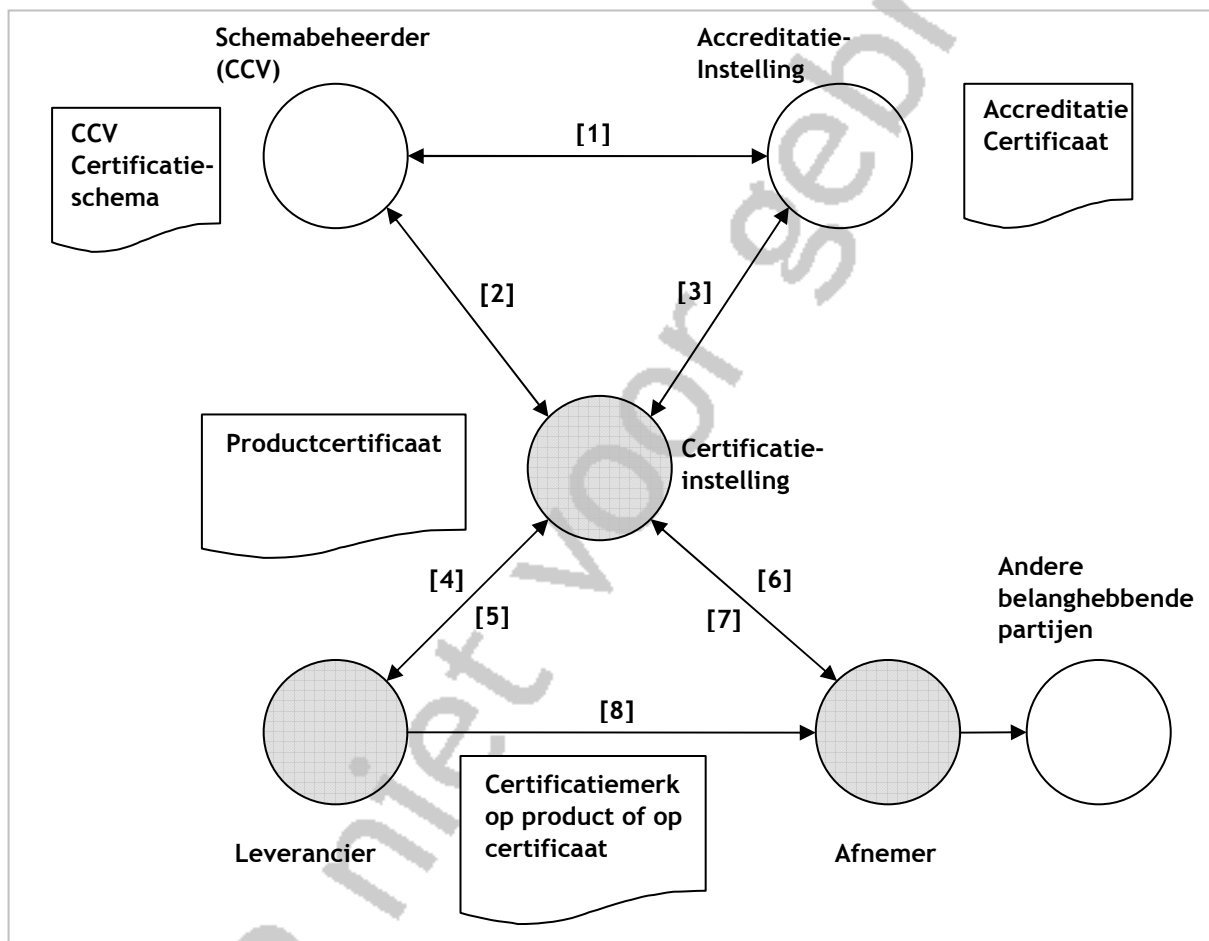
Buiten het toepassingsgebied vallen:

- onderhoud van blusmiddelen op schepen
- onderhoud van draagbare blustoestellen die niet voorzien zijn van het rijkstypekeurmerk.

## 1.3 RELATIE MET WET- EN REGELGEVING

Het certificatieschema wordt niet aangestuurd vanuit wet- en regelgeving. Het certificatieschema is privaatrechtelijk en bevat geen wettelijke eisen.

#### 1.4 RELATIESCHEMA



- [1] Het CCV is door de RvA geaccepteerd als schemabeheerder voor het certificatieschema
- [2] De certificatie-instelling heeft een licentieovereenkomst met het CCV (§ 4.1.1)
- [3] De certificatie-instelling is geaccrediteerd voor het uitvoeren van het certificatieschema, de accreditatie-instelling houdt toezicht
- [4] Het REOB-onderhoudsbedrijf richt kwaliteitsstelsel in (§ 3.2) en vraagt certificatie aan (§ 3.3)
- [5] De certificatie-instelling beoordeelt dienst en kwaliteitsstelsel (§ 4.4) en voert periodieke beoordelingen uit (§ 4.5)
- [6] Het productcertificaat spreekt naar de markt gerechtvaardigd vertrouwen uit
- [7] Afnemers kunnen klachten die niet naar behoren door het REOB-onderhoudsbedrijf behandeld worden bij de certificatie-instelling indienen
- [8] Het REOB-onderhoudsbedrijf levert de gecertificeerde dienst en past het certificatiemerk toe als aan de gestelde eisen voldaan wordt

Overzicht van betrokken partijen bij productcertificatie

#### 1.5 OVERGANGSREGELING

De overgangsregeling met ingangsdatum en andere randvoorwaarden en een overzicht van wijzigingen is beschreven in bijlage 1.

# EISEN AAN DIENST

Bij productcertificatie staan de eisen aan de gecertificeerde dienst centraal.

## 2.1 ALGEMEEN

Alle technische eisen waaraan de gecertificeerde dienst moet voldoen en de wijze waarop dit wordt beoordeeld, zijn opgenomen in paragraaf 2.2.

## 2.2 EISEN, BEOORDELINGSMETHODEN, GOED- EN AFKEUR

De uitvoering van het onderhoud is beschreven in normen. Een aantal delen van deze normen zijn niet van toepassing voor dit certificatieschema. Onderstaande tabel geeft het overzicht:

Blusmiddel	Levering	Onderhoud	Niet van toepassing
	Norm	Norm voor onderhoud	
draagbare blustoestellen	NEN-EN 3-7	NEN 2559 Onderhoud van draagbare blustoestellen	Hoofdstuk 4 en 9
verrijdbare blustoestellen	NEN-EN 1866	NEN 2659 Onderhoud van verrijdbare blustoestellen	Hoofdstuk 4 en 9
vaste slanghaspels met vormvaste slang	NEN-EN 671-1	NEN-EN 671-3 Vaste brandblusinstallaties - Slangsystemen - Deel 3: Onderhoud van slanghaspels met vormvaste slang en slangsystemen met plat-oprolbare slang	Hoofdstuk 4, 5 en 8
brandslanginstallaties met plat-oprolbare slang	NEN-EN 671-2	NEN-EN 671-3 Vaste brandblusinstallaties - Slangsystemen - Deel 3: Onderhoud van slanghaspels met vormvaste slang en slangsystemen met plat-oprolbare slang	Hoofdstuk 4, 5 en 8
droge blusleidingen	NEN 1594	NEN 1594 Droge blusleidingen in en aan gebouwen	Hoofdstuk 4.1.1 t/m 4.1.4 en bijlagen C en D

Op NEN-EN 671-3 zijn aanvullingen en interpretaties van kracht, deze zijn weergegeven in bijlage 5.

### TUSSENTIJDSE HERVULLING

Bij iedere tussentijdse hervulling na gebruik van een draagbaar of verrijdbaar blustoestel moet het volledige onderhoud worden uitgevoerd om de veiligheid en bedrijfszekerheid van het blustoestel te waarborgen.

### ONDERHOUDSRAPPORT

Het onderhoudsrapport is gebaseerd op hoofdstuk 7 van EN 671-3, en wordt per opdrachtgever per locatie opgemaakt. Direct na afloop van het onderhoud maakt het REOB-onderhoudsbedrijf een onderhoudsrapport op.

Het rapport bevat tenminste de volgende gegevens:

- de datum (dag, maand, jaar) van uitvoering van het onderhoud;
- NAW-gegevens van het REOB-onderhoudsbedrijf;
- na(a)m(en) van de onderhoudsmonteur(s) die het onderhoud heeft (hebben) uitgevoerd;
- NAW gegevens van de locatie van de opdrachtgever waar onderhoud is uitgevoerd;
- het aantal blusmiddelen en soort blusmiddelen (met blusstof) / droge blusleidingen en een duidelijke referentie naar de positie (bv. 3<sup>de</sup> etage gebouw A) van de blusmiddelen / droge blusleidingen binnen de locatie van de opdrachtgever;
- de omschrijving van vervangen onderdelen met de datum waarop dit is uitgevoerd;
- voor blusmiddelen waarvoor het onderhoud niet correct afgerond kon worden dienen specifiek vermeld te worden: het blusmiddel, locatie, type, soort blusstof, de reden, het advies aan de opdrachtgever, etc.

Het rapport wordt direct na afloop van het onderhoud aan de gebruiker verstrekt.  
Het REOB-onderhoudsbedrijf heeft tevens een exemplaar voor eigen gebruik/archief.

# VOORWAARDEN VOOR CERTIFICATIE

In dit hoofdstuk worden de voorwaarden beschreven waaraan het REOB-onderhoudsbedrijf moet voldoen om onder certificatie te werken.

## 3.1 ALGEMEEN

Het REOB-onderhoudsbedrijf dient continu aan de certificatie-instelling te kunnen aantonen dat voldaan wordt aan de eisen aan kwaliteitsborging (paragraaf 3.2) en de voorwaarden bij aanvraag en instandhouden (paragraaf 3.3), genoemd in het certificatieschema.

Het REOB-onderhoudsbedrijf voorziet de certificatie-instelling van alle opgevraagde informatie en gegevens. Het niet nakomen hiervan kan leiden tot de sancties beschreven in paragraaf 4.9 en 4.10.

## 3.2 EISEN AAN HET KWALITEITSYSTEEM

Bij productcertificatie gaat het primair om het voldoen aan de eisen zoals beschreven in hoofdstuk 2. Het kwaliteitsysteem heeft hierbij een ondersteunend karakter, gericht op het continu borgen<sup>2</sup> van de kwaliteit van de gecertificeerde dienst.

In de volgende subparagrafen zijn de eisen aan het kwaliteitsysteem verder uitgewerkt. Een kwaliteitsysteem ingericht conform ISO 9001 wordt in beginsel geacht te voldoen aan alle aspecten (breedte) beschreven in deze paragraaf, behoudens aanvullende eisen (diepgang) die in deze paragraaf zijn beschreven.

### 3.2.1 ORGANISATIE EN VERANTWOORDELIJKHEDEN

Het REOB-onderhoudsbedrijf beschikt over een overzicht van de medewerkers<sup>3</sup> van wie het werk direct of indirect van invloed is op de kwaliteit van de te leveren dienst.

Taken, verantwoordelijkheden en bevoegdheden van deze medewerkers, hiërarchische verbanden, respectievelijk hun onderlinge verbanden, zijn vastgelegd.

De medewerkers zijn op de hoogte van het kwaliteitsysteem, werken volgens het kwaliteitsysteem en worden geïnformeerd over wijzigingen.

#### WERKEN ONDER TOEZICHT

Onderhoudsmonteurs in opleiding werken onder direct toezicht van een mentor. Een mentor kan slechts eindverantwoordelijk zijn voor twee onderhoudsmonteurs in opleiding. De mentor dient op dezelfde locatie aanwezig te zijn als de onderhoudsmonteur(s) in opleiding. De mentor zorgt ervoor dat de onderhoudsmonteur(s) in opleiding het onderhoud correct uitvoer(t/en).

Onderhoudsmonteurs kunnen zelfstandig onderhoud uitvoeren, etiketten inknippen en een onderhoudsrapport opmaken.

De onderhoudsmonteur in opleiding ondertekent zelf onderhoudsrapporten en knipt, met zijn unieke kenmerk, zelf de onderhoudsetiketten in. De mentor ondertekent mede, voordat deze aan de gebruiker worden overlegd, alle onderhoudsrapporten die door monteurs in opleiding worden opgemaakt.

---

<sup>2</sup> Zo licht als mogelijk en zwaar als nodig. Inrichting van het kwaliteitsysteem is o.a. sterk afhankelijk van o.a. het product of dienst en de grootte van de organisatie.

<sup>3</sup> Met medewerkers wordt in deze subparagraaf ook ingehuurd personeel bedoeld (zie ook paragraaf 3.2.5).

### 3.2.2 KWALIFICATIES

De kwaliteit van het geleverde werk is sterk afhankelijk van de vakbekwaamheid van het personeel: de juiste mensen moeten het juiste werk doen.

Het REOB-onderhoudsbedrijf dient van medewerkers betrokken bij taken aangegeven in het certificatieschema vast te stellen dat aan de kwalificatie-eisen wordt voldaan. Voor de genoemde taken wordt uitsluitend gekwalificeerd personeel ingezet.

Kwalificaties worden bijgehouden en geregistreerd. Jaarlijks wordt geëvalueerd of nog steeds aan de kwalificatie-eisen wordt voldaan.

Vakbekwaamheid, kennis en kunde, zijn vastgelegd in eindtermen, zie bijlage 3.

Op basis van opleiding en ervaring kan personeel gekwalificeerd worden voor het uitvoeren van bepaalde taken:

<b>Onderhoudsmonteur blusmiddelen</b>	
Kwalificatie	- Door de verantwoordelijke van het REOB-onderhoudsbedrijf voor het kwalificeren van onderhoudsmonteurs
Opleiding	- Onderhoudsdeskundige volgens eindtermen (diploma)
Ervaring	- Geen aanvullende eisen
Kennis van en kunnen werken met	- Dit certificatieschema (met de hierin genoemde referenties) - De onderhoudsinstructies van de producent van blusmiddelen
In stand houden kwalificatie	- Jaarlijkse bijscholing

<b>Mentor</b>	
Kwalificatie	- Door de verantwoordelijke van het REOB-onderhoudsbedrijf voor het kwalificeren van mentoren
Opleiding	- Gekwalificeerd onderhoudsmonteur
Ervaring	- Heeft aantoonbaar anderhalf jaar werkervaring als onderhoudsmonteur
Kennis van en kunnen werken met	- Dit certificatieschema (met de hierin genoemde referenties) - De onderhoudsinstructies van de producent van blusmiddelen

<b>Onderhoudsmonteur in opleiding</b>	
Kwalificatie	- Door de verantwoordelijke van het REOB-onderhoudsbedrijf voor het kwalificeren van onderhoudsmonteurs
Opleiding	- Niet van toepassing
Ervaring	- Niet van toepassing
Kennis van en kunnen werken met	- Dit certificatieschema - De onderhoudsinstructies van de producent van blusmiddelen

<b>Verificateur</b>	
Kwalificatie	- Door de verantwoordelijke van het REOB-onderhoudsbedrijf voor het kwalificeren van verificateurs
Opleiding	- Gekwalificeerd onderhoudsmonteur - Auditvaardigheden volgens door het REOB-onderhoudsbedrijf vastgelegde eisen
Ervaring	- Geen aanvullende eisen

Kennis van en kunnen werken met	<ul style="list-style-type: none"><li>- Dit certificatieschema</li><li>- De onderhoudsinstructies van de producent van blusmiddelen</li></ul>
---------------------------------	---

Indien het toepassingsgebied is uitgebreid met 'droge blusleidingen' (zie paragraaf 1.2):

Onderhoudsmonteur (droge blusleidingen)	
Kwalificatie	<ul style="list-style-type: none"><li>- Door de verantwoordelijke van het REOB-onderhoudsbedrijf voor het kwalificeren van onderhoudsmonteurs</li></ul>
Opleiding	<ul style="list-style-type: none"><li>- Gekwalificeerd onderhoudsmonteur</li><li>- Kennis van droge blusleidingen in en aan gebouwen volgens NEN 1594</li></ul>
Ervaring	<ul style="list-style-type: none"><li>- Geen aanvullende eisen</li></ul>
Kennis van	<ul style="list-style-type: none"><li>- Dit certificatieschema (met de hierin genoemde referenties)</li><li>- De onderhoudsinstructies van de producent van blusmiddelen</li></ul>

#### VOLDOEN AAN EINDTERMEN

Het REOB-onderhoudsbedrijf kan aantoonbaar maken dat een onderhoudsmonteur voldoet aan de eindtermen door een diploma te overleggen dat is afgegeven door een examenorganisatie die een examen afneemt volgens toetstermen die zijn afgeleid van de eindtermen zoals vermeld in bijlage 3.

*Opmerking:* het Certoplan-diploma Onderhoudsmonteur kleine blusmiddelen en het VEBO-diploma Vakopleiding Onderhoud Kleine Blusmiddelen worden geacht te voldoen aan toetstermen die zijn afgeleid van de eindtermen zoals vermeld in bijlage 3.

#### BIJSCHOLING

Ten minste eenmaal per jaar moeten gekwalificeerde onderhoudsmonteurs bijscholing krijgen. Deze bijscholing moet toegespitst zijn op die onderdelen van het toepassingsgebied (zie paragraaf 1.2 van dit certificatieschema) waarvoor de monteur gekwalificeerd is.

Tijdens de bijscholing moeten ten minste de volgende onderwerpen behandeld worden:

- veranderingen in de normen (zie paragraaf 6.3);
- verandering in de relevante wetgeving (zie paragraaf 6.1);
- verandering in onderhoudsmethodiek;
- verandering in technieken
- andere wijzigingen in relatie tot de eindtermen.

Als bewijs van bijscholing moet het REOB-onderhoudsbedrijf kunnen overleggen:

- een lesprogramma, een jaarplanning, de gegevens van de opleidingslocatie, de naam en referenties van de docent<sup>4</sup>, een door de onderhoudsmonteur zelf afgetekende presentielijst,

of:

- een extern afgegeven certificaat of ander bewijs van deelname op naam van de onderhoudsmonteur.

<sup>4</sup> Dit kan zowel een externe als een interne deskundige zijn

**Opmerking:**

Het REOB-onderhoudsbedrijf kan aantoonbaar maken dat een medewerker aan de betreffende kwalificatie-eis voldoet door een diploma te overleggen dat is afgegeven door een organisatie die examens afneemt. De examenorganisatie die het diploma verstrekt, moet werken volgens een, door directie of bestuur, vastgesteld reglement waarin minimaal de volgende aspecten zijn opgenomen:

- onafhankelijkheid van de organisatie;
- verantwoordelijkheden van de bij het examen betrokken partijen;
- toegang tot het examen;
- procedures voor inschrijving;
- controle op identiteit van de kandidaat;
- toezicht tijdens het examen;
- sanctiemaatregelen (gericht op fraude);
- beroepsprocedure inzake de uitslag van het examen;
- mogelijkheid tot herexamen.

Het reglement wordt op verzoek beschikbaar gesteld aan de certificatie-instelling. De examenorganisatie moet kunnen aantonen dat het examen beantwoordt aan de eind- en toetstermen zoals aangegeven in het certificatieschema.

### 3.2.3 MEETMIDDELEN EN APPARATUUR

Het REOB-onderhoudsbedrijf beschikt over een overzicht van apparatuur en meetmiddelen die worden ingezet in het kader van de levering van de gecertificeerde dienst.

Meetmiddelen die gebruikt worden voor kritische metingen<sup>5</sup> moeten aantoonbaar geïdentificeerd en gekalibreerd zijn. De kalibratie moet herleidbaar zijn tot internationale standaarden. Overige apparatuur moet aantoonbaar geïdentificeerd zijn en worden onderhouden volgens de onderhoudsinstructies van de leverancier van deze apparatuur.

Kritische meetmiddelen zijn: [manometers en weeginrichtingen](#).

### TECHNISCHE VOORZIENINGEN

De kwaliteit van het uitgevoerde onderhoud is onlosmakelijk verbonden met de kwaliteit van de technische voorzieningen en het beheer hiervan.

Onder technische voorzieningen wordt verstaan:

- apparatuur en meetmiddelen;
- inrichting van de werkplaats, stationair of mobiel;

Bij gebruik van niet eigen technische voorzieningen dienen deze ook aan de gestelde eisen aantoonbaar te voldoen aan de in deze paragraaf gestelde eisen.

### WERKPLAATS

Onderhoudsbedrijven die draagbare en/of verrijdbare blusmiddelen nazien en beproeven, moeten beschikken over een werkplaats of een geldige overeenkomst hebben met derden voor het gebruik van een werkplaats die voldoet aan de volgende specificaties:

- een compressor van minimaal 4 bar voor het doorblazen van slangen/leidingen;
- een droge ruimte, waarbij de relatieve vochtigheid niet hoger mag zijn dan 70% +/- 5%;
- een manometer t.b.v. toestellen onder permanente druk en slangsystemen met een meetgebied van 0 tot 1600/2500 kPa (16/25 bar), een schaalverdeling van minimaal

---

<sup>5</sup> Kritische metingen zijn metingen waarbij een conclusie over goed- en afkeur getrokken wordt

tot op 100 kPa (1 bar) en een maximale meetonauwkeurigheid die voldoet aan klasse 1.6 voor droge blusleidingen en klasse 2.5 voor blusmiddelen volgens NEN-EN 837-1;

- een tijdmeter met een meetgebied van 0 min tot 60 min, afleesbaar op 1 seconde;
- een weeginrichting voor het wegen van CO<sub>2</sub>-patronen en -drijfgascilinders met een schaalverdeling tot op 1 gram voor hoeveelheden tot 500 gram, en tot op 10 gram voor hoeveelheden groter dan 500 gram;
- een weeginrichting voor het wegen van CO<sub>2</sub>-blustoestellen, met een schaalverdeling tot op 100 gram;
- een pakket aan persoonlijke beschermingsmiddelen: een veiligheidshelm, gehoorbescherming, oogbescherming, veiligheidsschoenen, stofmasker, werkhandschoenen, verbandtrommel, draagbaar blustoestel  $\geq 2$  kg;
- een natte ruimte voor het ledigen, vullen en spoelen van de blustoestellen;
- een persinrichting t.b.v. blustoestellen en een drooginstallatie;
- een poedervulmachine;
- een vulinrichting voor blusgas en CO<sub>2</sub>;
- een werkvoorraad reservedelen, ampullen, patronen, schuimconcentraat, bluspoeders, tenzij hierin op eenvoudige en snelle wijze kan worden voorzien;
- voorzieningen voor demontage, montage en reparaties van blusmiddelen.

#### SERVICEVOERTUIG

Indien het onderhoud op locatie wordt uitgevoerd moet het REOB-onderhoudsbedrijf beschikken over een servicevoertuig met minimaal de volgende uitrusting:

- voorzieningen voor demontage, montage en reparaties van kleine blusmiddelen;
- een manometer t.b.v. toestellen onder permanente druk en slangsystemen met een meetgebied van 0 tot 1600/2500 kPa (16/25 bar), een schaalverdeling van minimaal tot op 100 kPa (1 bar) en een maximale meetonauwkeurigheid die voldoet aan klasse 1.6 voor droge blusleidingen en klasse 2.5 voor blusmiddelen volgens NEN-EN 837-1;
- een tijdmeter met een meetgebied van 0 min tot 60 min, afleesbaar op 1 seconde;
- een weeginrichting voor het wegen van CO<sub>2</sub>-patronen en -drijfgascilinders met een schaalverdeling tot op 1 gram voor hoeveelheden tot 500 gram, en tot op 10 gram voor hoeveelheden groter dan 500 gram;
- een weeginrichting voor het wegen van CO<sub>2</sub>-blustoestellen, met een schaalverdeling tot op 100 gram;
- een perspomp (min. 12 bar) voor het afpersen van slanghaspel en slangsystemen;
- een perspomp (min. 24 bar) voor het afpersen droge stijgleidingen indien deze worden onderhouden door het REOB-onderhoudsbedrijf;
- een pakket aan persoonlijke beschermingsmiddelen: een veiligheidshelm, gehoorbescherming, oogbescherming, veiligheidsschoenen, stofmasker, werkhandschoenen, verbandtrommel, draagbaar blustoestel  $\geq 2$  kg.

De weeginrichtingen worden ten minste tweemaal per jaar met kalibers gecontroleerd op nauwkeurigheid.

De weeginrichting met een schaalverdeling tot op 1 gram wordt gecontroleerd met een kaliber tussen 50 en 200 gram. Als bij aflezing een afwijking wordt vastgesteld wordt deze indien mogelijk gecorrigeerd. Als bij aflezen een afwijking van 2 gram of meer wordt vastgesteld, die niet meer gecorrigeerd kan worden, is de weeginrichting niet meer bruikbaar in relatie tot dit certificatieschema.

De weeginrichting met een schaalverdeling tot op 10 gram wordt gecontroleerd met een kaliber tussen 100 en 500 gram. Als bij aflezing een afwijking wordt vastgesteld wordt

deze indien mogelijk gecorrigeerd. Als bij aflezen een afwijking van 20 gram of meer wordt vastgesteld, die niet meer gecorrigeerd kan worden, is de weeginrichting niet meer bruikbaar in relatie tot dit certificatieschema.

De weeginrichting met een schaalverdeling tot op 100 gram wordt gecontroleerd met een kaliber tussen 500 en 2000 gram. Als bij aflezing een afwijking wordt vastgesteld wordt deze indien mogelijk gecorrigeerd. Als bij aflezen een afwijking van 200 gram of meer wordt vastgesteld, die niet meer gecorrigeerd kan worden, is de weeginrichting niet meer bruikbaar in relatie tot dit certificatieschema.

#### 3.2.4 UITBESTEDEN

Het REOB-onderhoudsbedrijf mag werkzaamheden uitbesteden aan een onderaannemer. Het REOB-onderhoudsbedrijf moet aan de hand van de eisen in paragraaf 3.2 beoordelen of de onderaannemer geschikt is voor het uitvoeren van het uitbestede werk. Indien de onderaannemer de werkzaamheden onder geldige geaccrediteerde certificatie met een passende scope uitvoert mag het REOB-onderhoudsbedrijf aannemen dat de onderaannemer geschikt is voor het uitvoeren van het uitbestede werk. Het REOB-onderhoudsbedrijf is en blijft bij uitbesteding zelf verantwoordelijk voor de kwaliteit van de geleverde diensten.

#### 3.2.5 INHUUR

Het REOB-onderhoudsbedrijf mag personeel inhuren om de werkzaamheden te verrichten. Het REOB-onderhoudsbedrijf maakt aantoonbaar dat personeel ingehuurd voor taken genoemd in het certificatieschema voldoet aan de gestelde vakbekwaamheid behorende bij de functie, zoals in 3.2.2 omgeschreven.

#### 3.2.6 PRIMAIRE PROCESSEN

Het REOB-onderhoudsbedrijf maakt aantoonbaar dat de primaire bedrijfsprocessen (zoals bij een installatie: projecteren/ontwerpen, installeren, uitvoeren van tussen- en eindcontroles, opleveren, of zoals bij de dienst onderhoud: uitvoeren van onderhoud, controles) in voldoende mate geborgd en geïmplementeerd zijn (bijvoorbeeld in de vorm van procedures en werkinstructies) zodat de kwaliteit van geleverde diensten geborgd is.

Het REOB-onderhoudsbedrijf maakt aantoonbaar dat in te kopen producten volgens specificatie worden besteld en bij levering tegen specificatie worden gecontroleerd. Bij levering of in gebruik nemen van ingekochte materialen en componenten dient het REOB-onderhoudsbedrijf te controleren dat deze voldoen aan de gestelde eisen. Bij door derden toegeleverde producten moet het REOB-onderhoudsbedrijf eveneens controleren of deze voldoen aan de gestelde eisen.

#### 3.2.7 DOCUMENTBEHEER, REGISTRATIES EN ARCHIVERING

Het REOB-onderhoudsbedrijf beschikt over de volgende documentatie:

- de documenten genoemd in paragraaf 6.3, inclusief hierin genoemde documenten;
- de schriftelijke procedures en werkinstructies volgend uit het certificatieschema;
- werkinstructies, voorschriften en (eventuele) certificaten van de producent van de ingekochte componenten en materialen, waar van toepassing.

Het REOB-onderhoudsbedrijf blijft op de hoogte van wijzigingen in deze documenten en informeert zijn medewerkers hierover.

Het REOB-onderhoudsbedrijf beschikt over de volgende registraties:

- overzicht van medewerkers<sup>6</sup>, taken, bevoegdheden en verantwoordelijkheden, hiërarchische verbanden (§ 3.2.1);
- kwalificaties van het personeel (§ 3.2.2);
- overzicht van apparatuur en meetmiddelen, kalibratie (§ 3.2.3);
- de resultaten van controles en verificaties (§ 3.2.6);
- klachten (§ 3.2.8);
- correcties en corrigerende maatregelen;
- resultaten van evaluaties (§ 3.2.10);
- documenten (bijvoorbeeld contract, bevestiging van een opdracht, eigen registratie van een mondelinge opdracht, e-mail) waarin de opdracht van de afnemer aan het REOB-onderhoudsbedrijf is vastgelegd.

Het REOB-onderhoudsbedrijf zorgt voor een overzichtelijke archivering van alle gegevens en documenten die betrekking hebben op de eisen zoals gesteld in het certificatieschema. De gegevens dienen voor een periode van minimaal 5 jaar<sup>7</sup> bewaard te blijven. Voor niet meer bestaande objecten is archivering niet langer van toepassing.

Het REOB-onderhoudsbedrijf moet beschikken over de onderhoudsinstructies van producenten van blusmiddelen en zorgt ervoor dat deze beschikbaar zijn en ingezien kunnen worden en nageleefd kunnen worden door de onderhoudsmonteur.

Het REOB-onderhoudsbedrijf houdt een overzicht bij van kwalificeerde auditors (zie paragraaf 3.2.10).

### 3.2.8 KLACHTEN

Het REOB-onderhoudsbedrijf heeft een schriftelijke procedure voor klachten, klachtanalyse en het nemen van corrigerende maatregelen om herhaling te voorkomen. Het REOB-onderhoudsbedrijf bevestigt klachten binnen maximaal twee weken schriftelijk aan de klagende partij. Het REOB-onderhoudsbedrijf handelt de klacht binnen maximaal twee maanden af en stuurt hiervan een schriftelijk bericht aan de klagende partij. In het schriftelijke bericht vermeldt het REOB-onderhoudsbedrijf of de klacht terecht is en zo ja, welke maatregelen het REOB-onderhoudsbedrijf heeft genomen of gaat nemen.

### 3.2.9 CORRIGERENDE MAATREGELLEN

Het REOB-onderhoudsbedrijf heeft een schriftelijke procedure voor correcties en corrigerende maatregelen.

Bij geconstateerde fouten en afwijkingen zorgt het REOB-onderhoudsbedrijf naast herstel ook voor corrigerende maatregelen. Corrigerende maatregelen zijn gericht op het voorkomen van het opnieuw optreden van de fout.

Bij afwijkingen vastgesteld door de certificatie-instelling gelden specifieke condities, zie paragraaf 4.8.3 en paragraaf 4.8.7.

### 3.2.10 EVALUATIE

Het REOB-onderhoudsbedrijf kan aantonen dat blijvend aan alle voorwaarden genoemd in dit hoofdstuk (voorwaarden voor certificatie) en hoofdstuk 2 (eisen aan dienst) voldaan wordt. Hiervoor wordt ten minste gebruik gemaakt van:

- resultaten van beoordelingen door de certificatie-instelling;
- analyse van klachten;

---

<sup>6</sup> Waarmee ook ingehuurd personeel wordt bedoeld (zie paragraaf 3.2.5).

<sup>7</sup> In verband met wetgeving kunnen voor bepaalde documenten langere bewaartermijnen gelden.

- periodiek toetsen van werkzaamheden van uitvoerende medewerkers tegen de voorgeschreven werkwijzen.

Het REOB-onderhoudsbedrijf moet iemand binnen de organisatie benoemen die verantwoordelijk is voor verifiëren van de werkwijze van de onderhoudsmonteurs<sup>8</sup>.

Binnen het REOB-onderhoudsbedrijf wordt de werkwijze van

- iedere onderhoudsmonteur ten minste eenmaal per jaar en
- iedere onderhoudsmonteur in opleiding ten minste eenmaal per twee maanden geverifieerd tijdens uitvoering van onderhoudswerkzaamheden.

De verificatie wordt op basis van de eisen uit dit certificatieschema verricht door een daartoe gekwalificeerde verificateur (zie paragraaf 3.2.2).

Van iedere verificatie wordt een rapport gemaakt. Een onderhoudsmonteur die in een bepaald kalenderjaar een inspectie heeft gehad van een certificatie-instelling, hoeft in datzelfde jaar niet nogmaals door het REOB-onderhoudsbedrijf te worden geverifieerd.

### 3.3 VOORWAARDEN BIJ AANVRAAG EN INSTANDHOUDEN

#### 3.3.1 GEGEVENS BIJ AANVRAAG

Het REOB-onderhoudsbedrijf biedt de certificatie-instelling bij aanvraag de volgende gegevens aan:

- Een bewijs van wettelijke registratie<sup>9</sup> waarbij het leveren van de gecertificeerde dienst herkenbaar is aangegeven;
- Een verklaring van een hiertoe bevoegd persoon dat het REOB-onderhoudsbedrijf zich zal houden aan de in het certificatieschema genoemde eisen, voorwaarden en verplichtingen;
- Het werkgebied waarvoor certificatie wordt aangevraagd;
- De eventuele aanwezigheid van meerdere vestigingen voor het leveren van de diensten.

Het REOB-onderhoudsbedrijf voorziet verder de certificatie-instelling op diens verzoek van alle nodige informatie en gegevens.

#### 3.3.2 STATUS GEDURENDE DE AANVRAAG

Gedurende de initiële beoordeling is het nog niet toegestaan enige verwijzing te publiceren naar de aanvraag voor certificatie. In individuele contacten en contracten mag hier wel naar worden verwezen.

#### 3.3.3 BEZOEKEN OP LOCATIE

Het REOB-onderhoudsbedrijf neemt in contracten en opdrachten voor de levering van een dienst op dat het personeel van of namens de certificatie-instelling en de accreditatie-instelling die de activiteiten van de certificatie-instelling wil waarnemen, toegang heeft tot de locatie(s) waar de werkzaamheden worden uitgevoerd, of zijn uitgevoerd.

---

<sup>8</sup> Gelet op de minimumfrequentie (zie paragraaf 4.4.2) betekent dit dat onderhoudsbedrijven met één of twee onderhoudsmonteurs geen verificaties hoeven uit te voeren en de eisen uit deze subparagraaf ook niet in hun kwaliteitstelsysteem hoeven te borgen.

<sup>9</sup> In Nederland is dat inschrijving bij de Kamer van Koophandel, aantoonbaar door een geldig uittreksel.

#### 3.3.4 PLANNING

Het REOB-onderhoudsbedrijf voorziet de certificatie-instelling van planningsgegevens over te leveren diensten, zodat de certificatie-instelling haar eigen activiteiten kan inplannen. De mate van detaillering vindt plaats in onderling overleg.

#### 3.3.5 WIJZIGINGEN

Het REOB-onderhoudsbedrijf meldt relevante veranderingen in de organisatie onverwijld bij de certificatie-instelling, zoals:

- fusies en overnames;
- wijzigingen in de organisatie;
- wijzigingen in het kwaliteitssysteem, die van invloed zijn op de
  - kwaliteit van de dienst
  - borging van de kwaliteit van de dienst
  - uitvoering van het certificatieschema;
- wijzigingen in de inhoud en de status van andere certificaten (voor zover van invloed op uitvoering van het certificatieschema).

# UITVOERING VAN CERTIFICATIE

In dit hoofdstuk zijn geharmoniseerde werkwijzen over de uitvoering van het certificatieschema door certificatie-instellingen vastgelegd. Deze zijn bindend voor de betrokken certificatie-instellingen.

## 4.1 EISEN AAN DE CERTIFICATIE-INSTELLING

### 4.1.1 ALGEMEEN

Certificatie-instellingen kunnen certificatiecontracten sluiten met REOB-onderhoudsbedrijven als zij voor het certificatieschema een licentieovereenkomst<sup>10</sup> hebben met het CCV, en nadat zij voor dit certificatieschema geaccrediteerd<sup>11</sup> zijn.

### 4.1.2 KWALIFICATIES

De certificatie-instelling legt de opleiding en ervaring van het betrokken certificatiepersoneel aantoonbaar vast, met onderbouwing van het voldoen aan de in het certificatieschema genoemde kwalificaties.

<b>Auditor</b> <i>Voor het o.a. uitvoeren van de volgende activiteiten:</i>	
	<ul style="list-style-type: none"><li>• <i>de beoordeling op een effectieve implementatie van het kwaliteitsborgingsysteem (audit)</i></li><li>• <i>de beoordeling van de procedures voor gebruik van het certificatiemerk</i></li></ul>
Algemeen	<ul style="list-style-type: none"><li>• De kwalificatie-eisen conform ISO 19011</li></ul>
Opleiding	<ul style="list-style-type: none"><li>• Minimaal HBO werk- en denkniveau, door opleiding of door ervaring verkregen in een technische discipline</li></ul>
Ervaring	<ul style="list-style-type: none"><li>• Minimaal 2 jaar in het uitvoeren van audits in product- of systeemcertificatie of</li><li>• 20 dagen aantoonbaar bijwonen van audits in product- of systeemcertificatie met minimaal 5 zelfstandig uitgevoerde audits onder begeleiding</li></ul>
Kwalificatie	<ul style="list-style-type: none"><li>• Vaststelling door beslisser op basis van een witness<sup>12</sup> voor het zelfstandig uitvoeren van audits voor dit certificatieschema</li></ul>
Kennis van en kunnen werken met	<ul style="list-style-type: none"><li>• Dit certificatieschema</li></ul>
In stand houden kwalificatie	<ul style="list-style-type: none"><li>• Minimaal 1 x per 3 jaar witness; zie kwalificatie</li></ul>

<b>Inspecteur</b> <i>Voor het o.a. uitvoeren van de volgende activiteiten:</i>	
	<ul style="list-style-type: none"><li>• <i>het beoordelen van apparatuur, (meet)middelen, werkplaats(en) en servicevoertuig(en) op geschiktheid voor het uitvoeren van onderhoud</i></li><li>• <i>het verifiëren van het uitvoeren van onderhoud, en het verifiëren van uitgevoerd onderhoud en het gebruik van het certificatiemerk</i></li></ul>
Algemeen	<ul style="list-style-type: none"><li>• MBO-werk- en denkniveau, door opleiding of door ervaring verkregen in een technische discipline</li></ul>

<sup>10</sup> De modelovereenkomst voor certificatie-instellingen is gepubliceerd op de website van het CCV: [www.hetccv.nl](http://www.hetccv.nl)

<sup>11</sup> Europese accreditatie-instelling met een geldige MLA (in Nederland: de Raad voor Accreditatie te Utrecht (RVA))

<sup>12</sup> Zoals bedoeld in NEN-EN-ISO 19011.

Opleiding	<ul style="list-style-type: none"> <li>Onderhoudskundige op basis van eindtermen volgens bijlage 3</li> <li>Bijscholingscursus eens in de vijf jaar</li> <li>Audittraining/cursus</li> </ul>
Ervaring	<ul style="list-style-type: none"> <li>Minimaal 2 jaar in het uitvoeren van audits /inspecties in productcertificatie of</li> <li>20 dagen aantoonbaar bijwonen van audits/inspecties in productcertificatie met minimaal 5 zelfstandig uitgevoerde audits/inspecties onder begeleiding</li> </ul>
Kwalificatie	<ul style="list-style-type: none"> <li>Vaststelling door beslisser op basis van een witness voor het zelfstandig uitvoeren van audits /inspecties voor dit certificatieschema</li> </ul>
Kennis van en kunnen werken met	<ul style="list-style-type: none"> <li>Dit certificatieschema</li> </ul>
In stand houden kwalificatie	<ul style="list-style-type: none"> <li>Minimaal 1 x per 3 jaar een witness; zie kwalificatie</li> </ul>

<b>Reviewer</b> <i>Voor het reviewen van rapporten onderhoud blusmiddelen</i>	
Algemeen	<ul style="list-style-type: none"> <li>MBO-werk- en denkniveau, door opleiding of door ervaring verkregen in een technische discipline</li> </ul>
Opleiding	<ul style="list-style-type: none"> <li>Opleiding, cursus of aantoonbare werkervaring met betrekking tot het uitvoeren van audits / inspecties</li> <li>Opleiding, cursus of aantoonbare werkervaring als (interne/externe) auditor</li> </ul>
Ervaring	<ul style="list-style-type: none"> <li>Minimaal één jaar werkzaam in een kwaliteitsrol</li> </ul>
Kennis van en kunnen werken met	<ul style="list-style-type: none"> <li>Dit certificatieschema</li> </ul>

<b>Beslisser</b>	
Algemeen	<ul style="list-style-type: none"> <li>HBO-werk- en denkniveau in een technische richting</li> </ul>
Ervaring	<ul style="list-style-type: none"> <li>Minimaal drie jaar werkzaam als leidinggevende (midden/hoger kader)</li> </ul>
Kennis van en kunnen werken met	<ul style="list-style-type: none"> <li>Dit certificatieschema</li> </ul>

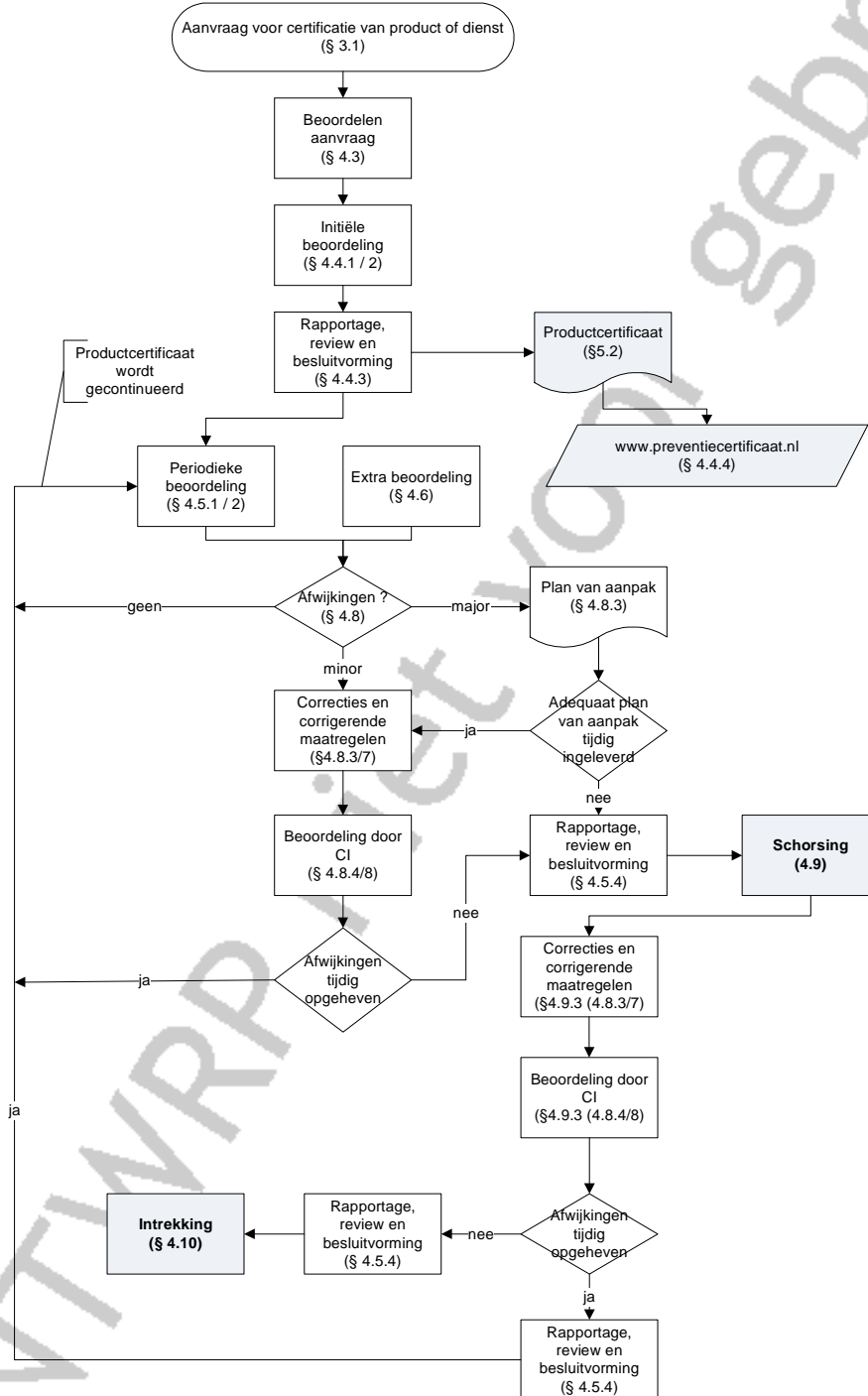
#### 4.1.3 VOORZIENINGEN EN UITRUSTING

Voorzieningen en uitrusting voor het uitvoeren van inspecties zijn gespecificeerd in hoofdstuk 2 (*onder meetmethoden*).

Meetmiddelen die gebruikt worden voor kritische metingen<sup>13</sup> moeten aantoonbaar geïdentificeerd en gekalibreerd zijn. De kalibratie moet herleidbaar zijn tot internationale standaarden.

<sup>13</sup> Kritische metingen zijn metingen waarbij een conclusie over goed- en afkeur getrokken wordt (Zie ook RvA-T18)

4.2 PROCESSCHEMA



Processchema productcertificatie

#### 4.3 BEHANDELEN AANVRAAG

De certificatie-instelling neemt elke aanvraag in behandeling, en controleert of alle gegevens bij aanvraag compleet en juist zijn. Waar nodig vraagt de certificatie-instelling aanvullende gegevens op die nodig zijn voor het behandelen van de aanvraag en het opstellen van een begroting en planning, zoals:

- gegevens gevraagd in § 3.3.1;
- gegevens gevraagd in § 3.3.4;
- beschrijving hoe het kwaliteitssysteem ingericht is;
- gegevens die mogelijk tot een reductie kunnen leiden in de omvang en diepgang van de initiële beoordeling, zoals:
  - eventueel andere aanwezige certificaten
  - mogelijk gebruik van de overstapregeling. Voorwaarden en uitvoering zijn beschreven in bijlage 2 van dit certificatieschema;
- gegevens voor het correct kunnen beoordelen van een REOB-onderhoudsbedrijf met meerdere vestigingen.

Een REOB-onderhoudsbedrijf met meerdere vestigingen kan zich op twee manieren laten certificeren:

- elke vestiging apart, hierbij wordt elke vestiging als een apart REOB-onderhoudsbedrijf gezien met één productcertificaat per vestiging;
- als één REOB-onderhoudsbedrijf met meerdere locaties/vestigingen, hierbij is er sprake van één organisatie met één certificatiecontract en één productcertificaat (multi-site certificatie).

De voorwaarden voor multi-site certificatie zijn:

- het REOB-onderhoudsbedrijf heeft een centraal kantoor en decentrale locaties die alle hetzelfde kwaliteitssysteem toepassen dat vanuit het centrale kantoor wordt beheerd;
  - vanuit het centrale kantoor worden de decentrale locaties hiërarchisch aangestuurd (het is niet nodig dat alle locaties onder dezelfde juridische entiteit vallen);
  - de processen op alle locaties zijn substantieel vergelijkbaar en passen dezelfde methoden en procedures toe;
  - het centrale kantoor behandelt klachten (zie paragraaf 3.2.8);
  - het centrale kantoor ziet erop toe dat corrigerende maatregelen (zie paragraaf 3.2.9) ook worden geïmplementeerd op alle decentrale locaties, waar van toepassing;
  - het centrale kantoor betreft bij het uitvoeren van evaluaties (zie paragraaf 3.2.10) ook de decentrale locaties.
- mogelijk aanwezige intrekking (zie paragraaf 4.10.3).

Aan de hand van de gedocumenteerde aanvraag voor certificatie stelt de certificatie-instelling een begroting en planning op voor het uitvoeren van de initiële beoordeling en voor het uitvoeren van periodieke beoordelingen.

De certificatie-instelling hanteert hierbij de tabellen in paragrafen 4.4.2 en 4.5.2. De berekende tijden zijn exclusief reistijd en rapportagetijd, en exclusief de benodigde tijd voor de beoordeling van tekortkomingen.

Variabelen in de berekening kunnen zijn: de organisatievorm van het REOB-onderhoudsbedrijf, het aantal medewerkers, geografische spreiding, variaties in de dienst.

De begroting wordt vastgelegd en geaccordeerd, inclusief de onderbouwing van afwijkingen op de tabellen in dit certificatieschema.

De certificatie-instelling informeert het REOB-onderhoudsbedrijf over ten minste:

- een begroting van kosten en tijd;
- de eisen en voorwaarden uit dit schema;
- de contractuele/reglementaire voorwaarden van de certificatie-instelling zelf.

#### 4.4 INITIËLE BEOORDELING

##### 4.4.1 UITVOERING

De initiële beoordeling bestaat uit de volgende onderdelen:

- verificatie van de gegevens verstrekt bij de aanvraag;
- verificatie op geldigheid en reikwijdte van andere certificaten;
- beoordeling op een effectieve implementatie van het kwaliteitssysteem, zie paragraaf 3.2 met de in de subparagrafen genoemde onderwerpen (audit);
- beoordeling van het voldoen aan de voorwaarden van het certificatieschema, waaronder gebruik van het certificatiemerk;
- beoordeling van technische voorzieningen (inspectie, indien van toepassing);
- beoordeling van de geleverde/te leveren diensten tegen de eisen geformuleerd in paragraaf 2.2 (inspectie);
- beoordeling van corrigerende maatregelen en aantoonbaarheid hiervan (indien van toepassing)
- beoordelen of bevindingen van inspectie als corrigerende maatregelen geïmplementeerd zijn (beoordeling van relatie tussen bevindingen uit de audit en bevindingen van inspectie).

##### 4.4.2 TIJDSBESTEDING EN STEEKPROEF

A. INITIËLE BEOORDELING - AUDIT		
	Met ISO 9001 certificaat	Zonder ISO 9001 certificaat (*)
Kwaliteitsysteem (basisdeel inclusief de eerste module)	Minimaal 0,25 auditdag voor verificatie gegevens en scope	1 t/m 3 medewerkers (**)
		Minimaal 0,5 auditdag
		4 t/m 10 medewerkers (**)
		Minimaal 1,0 auditdag
		Meer dan 10 medewerkers (**)
		Auditdagentabel IAF-MD5
Kwaliteitsysteem (elke volgende module)		<zie module>

(\*) = Voor een leverancier met meerdere vestigingen geldt deze tijdsbesteding per vestiging waar een audit uitgevoerd wordt volgens de richtlijnen in IAF-MD5.

(\*\*) medewerkers: alle medewerkers conform § 3.2.1, gerekend in FTE's

B. INITIËLE BEOORDELING - INSPECTIE	
Technische voorzieningen	<p>Werkplaatsen (zowel mobiel als stationair): alle</p> <p>Servicevoertuigen : vierkantswortel uit het aantal voertuigen (afgerond naar boven)</p>
Beoordeling dienst (per vestiging):	<p>Het verifiëren van de uitvoering van het onderhoud bestaat o.a. uit:</p> <ul style="list-style-type: none"> <li>• het volgen van de onderhoudsmonteur tijdens de uitvoering en beoordelen of het onderhoud correct uitgevoerd wordt, waaronder             <ul style="list-style-type: none"> <li>- het stellen van vragen voor verduidelijking en uitleg bij het uitvoeren van onderhoud</li> </ul> </li> </ul>

	<ul style="list-style-type: none"><li>- interviews</li><li>• verificatie van uitgevoerd onderhoud</li><li>• verificatie van de rapportage, inclusief de technische onderbouwing van een vervangingsadvies</li></ul> <p>De certificatie-instelling maakt een selectie uit het gekwalificeerde onderhoudspersoneel en de variatie in de kleine blusmiddelen die onderhouden worden.</p> <ul style="list-style-type: none"><li>• minimaal twee personeelsleden of de vierkantswortel (afgerond naar boven) uit het totaal aantal personeelsleden (hoogste waarde);</li><li>• minimaal twee apparaten per categorie (A,B of C, zie paragraaf 1.2) blusmiddel/blusleiding in het gebied waarvoor certificatie aangevraagd wordt, waarbij de verhouding volgen van onderhoud en verificatie van uitgevoerd onderhoud 1:1 is; onderhoud zowel op locatie, in de werkplaats als in de servicewagen, met een evenredige verdeling volgens de werkzaamheden uitgevoerd in het laatste halfjaar.</li></ul>
--	---

#### 4.4.3 RAPPORTAGE, REVIEW EN BESLUITVORMING

Elke initiële beoordeling wordt voorzien van een rapportage met alle bevindingen op de punten genoemd in paragraaf 4.4.1.

De certificatie-instelling reviewt de rapportage op in ieder geval de compleetheid van de beoordeling, de uitvoering door gekwalificeerd certificatiepersoneel en een correcte procesafloop.

Op basis van deze review maakt de certificatie-instelling een schriftelijk advies ten behoeve van de besluitvorming door de certificatie-instelling. Alle afwijkingen, geconstateerd tijdens de initiële beoordeling, dienen aantoonbaar opgeheven te zijn voordat de certificatie-instelling een positief besluit kan nemen.

#### 4.4.4 PUBLICATIE

Na een positief besluit worden de gegevens van het REOB-onderhoudsbedrijf met vermelding van het betreffende certificatieschema gepubliceerd op [www.preventiecertificaat.nl](http://www.preventiecertificaat.nl)<sup>14</sup>.

### 4.5 PERIODIEKE BEOORDELING

#### 4.5.1 UITVOERING

De periodieke beoordeling bestaat uit de volgende onderdelen:

- beoordeling op een effectieve implementatie van het kwaliteitssysteem, zie paragraaf 3.2 met de in de subparagrafen genoemde onderwerpen (audit);
- beoordeling van het blijvend voldoen aan de voorwaarden van dit certificatieschema, waaronder gebruik van het certificatiemerk;
- beoordeling van technische voorzieningen (inspectie, indien van toepassing);
- beoordeling van de geleverde/te leveren diensten tegen de eisen zoals geformuleerd in paragraaf 2.2 (inspectie);
- beoordeling van corrigerende maatregelen en aantoonbaarheid hiervan (indien van toepassing).

<sup>14</sup> Deze website is eigendom van en wordt beheerd door het CCV.

- beoordelen of bevindingen van inspectie als corrigerende maatregelen geïmplementeerd zijn (beoordeling van relatie tussen bevindingen uit de audit en bevindingen van inspectie)

#### 4.5.2 FREQUENTIE, TIJDSBESTEDING EN STEEKPROEF

De periodieke beoordeling wordt minimaal eenmaal per jaar uitgevoerd.

Audits en inspectie(s) kunnen gecombineerd, maar ook gescheiden uitgevoerd worden.

A. PERIODIEKE BEOORDELING - AUDIT		
	Met ISO 9001 certificaat	Zonder ISO 9001 certificaat (*)
Kwaliteitsysteem (basisdeel inclusief de eerste module)	Minimaal 0,25 auditdag voor verificatie gegevens en scope	<b>1 t/m 3 medewerkers (**)</b>
		Minimaal 0,5 auditdag
		<b>4 t/m 10 medewerkers (**)</b>
		Minimaal 0,75 auditdag
		<b>Meer dan 10 medewerkers (**)</b>
		Auditdagentabel IAF-MD5
Kwaliteitsysteem (elke volgende module)		<zie module>

(\*) = Voor een REOB-onderhoudsbedrijf met meerdere vestigingen geldt deze tijdsbesteding per vestiging waar een audit uitgevoerd wordt volgens de richtlijnen in IAF-MD5. Mits de resultaten van de vorige beoordeling daartoe aanleiding geven, kan volstaan worden met een bezoek aan een aantal vestigingen dat gelijk is aan de vierkantswortel (vestigingen), naar boven afgerond.

(\*\*) medewerkers: alle medewerkers conform § 3.2.1, gerekend in FTE's

B. PERIODIEKE BEOORDELING - INSPECTIE	
Technische voorzieningen	<p>Werkplaatsen (zowel mobiel als stationair): alle</p> <p>Servicevoertuigen: vierkantswortel (afgerond naar boven)</p>
Beoordeling dienst (per vestiging):	<p>Het verifiëren van de uitvoering van het onderhoud bestaat o.a. uit:</p> <ul style="list-style-type: none"> <li>• het volgen van de onderhoudsmonteur tijdens de uitvoering en beoordelen of het onderhoud correct uitgevoerd wordt, waaronder           <ul style="list-style-type: none"> <li>- het stellen van vragen voor verduidelijking en uitleg bij het uitvoeren van onderhoud</li> <li>- interviews</li> </ul> </li> <li>• verificatie van uitgevoerd onderhoud</li> <li>• verificatie van de rapportage, inclusief de technische onderbouwing van een vervangingsadvies</li> </ul> <p>Voor de beoordeling van het uitvoeren van onderhoud zal de certificatie-instelling een selectie maken uit het gekwalificeerde onderhoudspersoneel en de variatie in de kleine blusmiddelen die onderhouden worden.</p> <ul style="list-style-type: none"> <li>• minimaal twee personeelsleden of de vierkantswortel (afgerond naar boven) uit het totaal aantal personeelsleden (hoogste waarde);</li> </ul> <p>Ten opzichte van vorige beoordelingen dient door de certificatie-instelling vermeden te worden dat dezelfde onderhoudsmonteurs voor hetzelfde onderhoud beoordeeld worden.</p> <ul style="list-style-type: none"> <li>• minimaal twee apparaten per categorie (A,B of C, zie paragraaf 1.2) blusmiddel/blusleiding in het gebied waarvoor certificatie van verleend is, waarbij de verhouding volgen van onderhoud en verificatie van uitgevoerd onderhoud 1:1 is.</li> </ul>

	<p>Ten opzichte van vorige beoordelingen dient door de certificatie-instelling vermeden te worden dat onderhoud aan dezelfde blusmiddelen beoordeeld wordt als bij vorige beoordelingen; onderhoud zowel op locatie, in de werkplaats als in de servicewagen, met een evenredige verdeling met de werkzaamheden uitgevoerd in het laatste halfjaar. Vermeden moet worden dat de certificatie-instelling hierop geen beoordeling uitvoert omdat het op dat moment niet in de planning past. In dat geval zal de certificatie-instelling hiervoor speciaal moeten terugkomen.</p>
--	---

#### 4.5.3 RAPPORTAGE, REVIEW EN BESLUITVORMING

De rapportage van een periodieke beoordeling of een extra beoordeling dient alle bevindingen van beoordeling te bevatten, inclusief de beoordeling van de corrigerende maatregelen voor geconstateerde tekortkomingen.

Het rapport dient gereviewd te worden op o.a. compleetheid van de beoordeling, uitvoering door gekwalificeerd certificatiepersoneel en correcte procesafloop.

Besluitvorming is niet nodig indien binnen de gestelde termijnen de afwijkingen opgeheven zijn.

Een besluit met betrekking tot schorsing (paragraaf 4.9.1), tot opheffen van de schorsing (paragraaf 4.9.3) of tot intrekking (paragraaf 4.10.1) dient genomen te worden als binnen de gestelde termijn openstaande afwijkingen niet weggenomen zijn.

De review is dan de basis voor een schriftelijk advies ten behoeve van besluitvorming door de certificatie-instelling.

#### 4.6 EXTRA BEOORDELING

De certificatie-instelling kan extra beoordelingen uitvoeren als hiertoe aanleiding is. Aanleidingen kunnen zijn:

- de resultaten van andere beoordelingen;
- klachten dat de dienst met het certificatiemerk niet aan de gestelde eisen voldoet;
- klachten over misleidend of foutief gebruik van het certificatiemerk;
- publicaties;
- eigen waarnemingen door de certificatie-instelling;
- informatie van belanghebbende partijen, zoals de overheid en/of verzekeraars.

Voor de uitvoering, rapportage, review, besluitvorming en eventuele sancties gelden de bepalingen zoals bij de periodieke beoordeling.

#### 4.7 REDUCTIE VAN TIJDSBESTEDING OP BASIS VAN ANDERE CERTIFICATEN

Indien het REOB-onderhoudsbedrijf een kwaliteitssysteem heeft dat conform ISO 9001 is gecertificeerd door een hiervoor geaccrediteerde<sup>15</sup> certificatie-instelling kan de initiële beoordeling beperkt worden tot de volgende onderwerpen:

- nagaan op de scope van het ISO 9001 certificaat het betreffende toepassingsgebied afdekt;
- verifiëren of het kwaliteitshandboek alle onderwerpen bevat beschreven in paragraaf 3.2;
- beoordelen van de technische voorzieningen (paragraaf 4.4.2/4.5.2 tabel B - inspectie)

---

<sup>15</sup> Accreditatie door de RvA of MLA partner

- beoordelen van de geleverde/te leveren dienst (paragraaf 4.4.2/4.5.2 - inspectie);
- beoordelen van de procedures voor gebruik van het certificatiemerk;
- beoordelen van vakbekwaamheid.

Indien de certificatie-instelling zowel de beoordelingen voor het ISO 9001 certificaat als voor dit certificatieschema uitvoert, dan kunnen deze gecombineerd worden.

#### 4.8 AFWIJKINGEN

Een situatie die niet in overeenstemming is met de eisen wordt beschouwd als een afwijking.

Afwijkingen kunnen betrekking hebben op de gecertificeerde dienst en/of op het kwaliteitssysteem. Afwijkingen kunnen worden geclassificeerd als major of minor.

De certificatie-instelling communiceert afwijkingen aan het REOB-onderhoudsbedrijf bij het afsluiten van de audit of inspectie.

Bij een REOB-onderhoudsbedrijf met meerdere vestigingen die kiest voor multi-site certificatie (zie paragraaf 4.3) hebben afwijkingen en de consequenties hiervan betrekking op de gehele organisatie.

##### 4.8.1 MAJOR - KWALITEITSSYSTEEM<sup>16</sup>

- één of meerdere eisen uit het certificatieschema zijn niet geïmplementeerd, of er is sprake van een situatie die, gebaseerd op objectieve waarnemingen, twijfel doet rijzen of het kwaliteitssysteem voldoende ondersteuning biedt aan het REOB-onderhoudsbedrijf om diensten te leveren die aan de gestelde eisen voldoen, of
- bij de laatste beoordeling was dezelfde afwijking vastgesteld, of
- het niet registreren van klachten en/of het niet opvolgen van klachten, of
- misbruik van het certificatiemerk, of
- fraude, misleiding van de certificatie-instelling of het bewust verstrekken van foutieve of onvolledige informatie aan de certificatie-instelling.

##### 4.8.2 MAJOR - DIENST

De gecertificeerde dienst voldoet niet aan de gestelde eisen waardoor:

- gevaarlijke of onveilige situaties (kunnen) ontstaan, of
- het product [waarop de dienst onderhoud is uitgevoerd](#), niet functioneert of waardoor storingen (kunnen) optreden.

[Zie bijlage 4 voor voorbeelden.](#)

##### 4.8.3 MAJOR - CONSEQUENTIES

Bij major afwijkingen presenteert het REOB-onderhoudsbedrijf binnen een door de certificatie-instelling vast te stellen periode (van maximaal 7 werkdagen) een plan van aanpak.

Gemaakte fouten worden onmiddellijk hersteld.

---

<sup>16</sup> Vanuit NEN-EN-ISO 17021 paragraaf 9.1.15 geldt voor een afwijking categorie A (major) met betrekking tot het managementsysteem:

- 1) failure to fulfill one or more requirement system standard
- 2) a situation that raises significant doubt about the ability of the client's management system to achieve its intended output

In dit schema is dit verder uitgewerkt en aangevuld.

Het plan van aanpak bestaat ten minste uit:

- een analyse gericht op de grondoorzaak en/of grondoorzaken van de afwijking. In deze analyse komen in elk geval (niet limitatief) de mogelijke oorzaken in het voortbrengingsproces van de dienst en de mogelijke oorzaken in het falen van controleprocessen naar voren;
- de te nemen acties die per onmiddellijk noodzakelijk zijn om te voorkomen dat meer diensten die niet aan de eisen voldoen met certificatiemerk geleverd worden;
- een analyse gericht op de geleverde diensten sinds de laatste beoordeling door de certificatie-instelling die mogelijk niet aan de gestelde eisen voldoen, en op de mate waarin de geanalyseerde grondoorzaken geleid hebben tot (niet eerder) geconstateerde afwijkingen;
- te nemen acties voor het herstellen of repareren van alle geleverde diensten die niet aan de eisen voldoen;
- oplossingen gericht op het voorkomen van herhaling en het borgen hiervan;
- de beoordeling van de doeltreffendheid van de implementatie van deze oplossingen (bijvoorbeeld met een interne audit).

Het REOB-onderhoudsbedrijf documenteert de volgens het plan van aanpak uit te voeren corrigerende maatregelen volledig, zodat deze door de certificatie-instelling verifieerbaar zijn.

De termijn voor het uitvoeren van het plan van aanpak bedraagt maximaal twee maanden.

#### 4.8.4 BEOORDELING DOOR DE CERTIFICATIE-INSTELLING

De certificatie-instelling beoordeelt binnen een periode van ten hoogste 7 werkdagen na de afgesproken datum van ontvangst het plan van aanpak op doelmatigheid en doeltreffendheid in relatie tot de geconstateerde afwijking.

De certificatie-instelling kan in de periode van uitvoering van het plan van aanpak tussentijds verifiëren of het plan van aanpak wordt uitgevoerd en de door het REOB-onderhoudsbedrijf voorgestelde oplossingen worden geïmplementeerd. Indien de uitvoering van het plan van aanpak achterwege blijft kan de certificatie-instelling overgaan tot schorsing.

De certificatie-instelling beoordeelt binnen drie maanden na vaststelling van de afwijking de uitvoering van de correcties en de implementatie van de corrigerende maatregelen<sup>17</sup> om vast te stellen dat de afwijking is opgeheven. De wijze van beoordelen is afhankelijk van de aard van de afwijkingen, en is gebaseerd op de onderdelen genoemd in paragraaf 4.5.1. Zo nodig wordt een extra beoordeling uitgevoerd ter verificatie.

De certificatie-instelling kan eenmalig, met onderbouwing hiervan, de termijn voor correcties en corrigerende maatregelen verlengen met een periode van twee maanden.

#### 4.8.5 MINOR - KWALITEITSSYSTEEM

- Een situatie die, gebaseerd op objectieve waarnemingen, twijfel doet rijzen over de borging van de kwaliteit van de gecertificeerde dienst, of

---

<sup>17</sup> Deze termijn van drie maanden is hetzelfde bij major afwijkingen als bij minor afwijkingen (zie paragraaf 4.8.6).

Indien er sprake is van een schorsing is het aan te bevelen de beoordeling niet gelijktijdig uit te voeren maar te splitsen zodat de schorsing zo snel mogelijk opgeheven kan worden.

- het ontbreken van, het niet hebben geïmplementeerd of niet in stand hebben gehouden van één van de eisen uit het certificatieschema, hetgeen niet heeft geleid tot een major afwijking, of
- het niet in stand hebben gehouden van één of meerdere voorwaarden uit dit certificatieschema (waaronder financiële verplichtingen en het reglement voor gebruik van het certificatiemerk).

#### 4.8.6 MINOR - DIENST

- De gecertificeerde dienst voldoet niet aan de gestelde eisen, hetgeen niet heeft geleid tot een major afwijking, of
- een situatie die, gebaseerd op objectieve waarnemingen twijfel doet rijzen over de kwaliteit van de gecertificeerde dienst.

Zie bijlage 4 voor voorbeelden.

#### 4.8.7 MINOR - CONSEQUENTIES

Het REOB-onderhoudsbedrijf krijgt twee maanden de tijd om corrigerende maatregelen te nemen. De corrigerende maatregelen moeten ten minste bestaan uit:

- een analyse gericht op de grondoorzaak en/of grondoorzaken van de afwijking. In deze analyse komen in elk geval (niet limitatief) de mogelijke oorzaken in het voortbrengingsproces van de dienst en de mogelijke oorzaken in het falen van controleprocessen naar voren;
- een analyse gericht op de omvang van geleverde diensten sinds de laatste beoordeling door de certificatie-instelling die mogelijk niet aan de gestelde eisen voldoen, en de mate waarin de geanalyseerde grondoorzaken geleid hebben tot (niet eerder) geconstateerde afwijkingen;
- te nemen actie voor het herstellen en/of repareren van alle geleverde diensten die niet aan de eisen voldoen;
- oplossingen gericht op het voorkomen van herhaling en het borgen hiervan;
- de beoordeling van de doeltreffendheid van de implementatie van deze oplossingen (bijvoorbeeld met een interne audit).

Het REOB-onderhoudsbedrijf documenteert de volgens het plan van aanpak uit te voeren corrigerende maatregelen volledig, zodat deze door de certificatie-instelling verifieerbaar zijn.

#### 4.8.8 BEOORDELING DOOR DE CERTIFICATIE-INSTELLING

De certificatie-instelling beoordeelt binnen drie maanden na vaststelling van de afwijking de uitvoering van de correcties en de implementatie van de corrigerende maatregelen<sup>18</sup> om vast te stellen dat de afwijking is opgeheven. De wijze van beoordelen is afhankelijk van de aard van de afwijkingen, en is gebaseerd op de onderdelen genoemd in paragraaf 4.5.1. Zo nodig wordt een extra beoordeling uitgevoerd ter verificatie.

De certificatie-instelling kan eenmalig, met onderbouwing hiervan, de termijn voor correcties en corrigerende maatregelen verlengen met een periode van twee maanden.

---

<sup>18</sup> Deze termijn van drie maanden is hetzelfde bij major afwijkingen als bij minor afwijkingen (zie paragraaf 4.8.6). Indien er sprake is van schorsing is het aan te bevelen de beoordeling niet gelijktijdig uit te voeren maar te splitsen zodat de schorsing zo snel mogelijk opgeheven kan worden.

## 4.9 SCHORSING

### 4.9.1 SCHORSEN

Het REOB-onderhoudsbedrijf wordt geschorst:

- bij het niet tijdig aanleveren van een plan van aanpak bij het vaststellen van een major afwijking (zie paragraaf 4.8.3), of
- bij een plan van aanpak dat onvoldoende borgt dat correcties uitgevoerd zullen worden en/of dat onvoldoende borging biedt voor de uitvoering van de oorzakenanalyse en implementatie van corrigerende maatregelen (zie paragrafen 4.8.3 en 4.8.7), of
- als de corrigerende maatregelen voor zowel major als minor afwijkingen binnen de gestelde (verlengde) termijn niet hebben geleid tot het opheffen van de afwijking(en) (zie paragrafen 4.8.3 en 4.8.7), of
- als het REOB-onderhoudsbedrijf niet voldoet aan de voorwaarden voor certificatie (waaronder de financiële verplichtingen en verplichtingen inzake het gebruik van het certificatiemerk) (zie paragraaf 3.1).

De certificatie-instelling documenteert het advies van de beoordelaar, de review en besluitvorming en de beslissing volledig, inclusief onderbouwing.

De certificatie-instelling informeert het REOB-onderhoudsbedrijf over de schorsing per aangetekend schrijven of per e-mail met ontvangstbevestiging.

### 4.9.2 CONSEQUENTIES VAN SCHORSING

De certificatie-instelling publiceert de schorsing op [www.preventiecertificaat.nl](http://www.preventiecertificaat.nl).

Vanaf het moment van schorsing is het het REOB-onderhoudsbedrijf niet toegestaan om het certificatiemerk te gebruiken, of te verwijzen naar de gecertificeerde status van de te leveren dienst.

Het REOB-onderhoudsbedrijf blijft bij een schorsing verantwoordelijk voor het verhelpen van gebreken aan producten waarbij het certificatiemerk [voor de dienst onderhoud](#) is toegepast.

### 4.9.3 OPHEFFEN VAN DE SCHORSING

Als de certificatie-instelling vaststelt dat alle geconstateerde afwijkingen opgeheven zijn, wordt de schorsing opgeheven. De certificatie-instelling stelt het REOB-onderhoudsbedrijf hiervan schriftelijk op de hoogte en maakt de publicatie over schorsing ongedaan.

Vanaf de datum die door de certificatie-instelling schriftelijk is vermeld, is het gebruik van het certificatiemerk weer toegestaan.

Een schorsing duurt maximaal zes maanden.

## 4.10 INTREKKING

### 4.10.1 INTREKKEN

Het certificaat wordt ingetrokken indien het REOB-onderhoudsbedrijf niet in staat is de geconstateerde afwijkingen binnen de periode van schorsing op te heffen.

De certificatie-instelling informeert het REOB-onderhoudsbedrijf over de intrekking per aangetekend schrijven, of per e-mail met ontvangstbevestiging.

#### 4.10.2 CONSEQUENTIES VAN INTREKKING

De certificatie-instelling publiceert de intrekking op [www.preventiecertificaat.nl](http://www.preventiecertificaat.nl).

Vanaf het moment van intrekking is het het REOB-onderhoudsbedrijf niet toegestaan om het certificatiemerk te gebruiken, of te verwijzen naar de gecertificeerde status van de te leveren dienst.

Het REOB-onderhoudsbedrijf blijft bij intrekking verantwoordelijk voor het verhelpen van gebreken aan producten waarbij het certificatiemerk voor de dienst onderhoud is toegepast.

De certificatie-instelling heeft de bevoegdheid om - indien het REOB-onderhoudsbedrijf hierin nalatig is - correctieve maatregelen te nemen, zoals het informeren van afnemers. De kosten hiervan kunnen bij het REOB-onderhoudsbedrijf waarvan het productcertificaat is ingetrokken, in rekening gebracht worden.

#### 4.10.3 NIEUWE AANVRAAG

Een REOB-onderhoudsbedrijf waarvan het certificaat is ingetrokken, kan zich weer aanmelden voor een initiële beoordeling volgens het certificatieschema (zie paragraaf 4.4).

# CERTIFICAAT EN CERTIFICATIEMERK

Zowel het certificaat als het certificatiemerk zijn communicatiemiddelen om afnemers het vertrouwen te geven dat de geleverde dienst aan de gestelde eisen voldoet.

## 5.1 CERTIFICATIEMERK

Het certificatiemerk, verder te noemen: het merk, is het bewijs voor afnemers dat de certificatie-instelling gerechtvaardigd vertrouwen heeft dat het REOB-onderhoudsbedrijf diensten levert die aan de gestelde eisen in het certificatieschema (zoals beschreven in hoofdstuk 2) en aan de contractuele en reglementaire voorwaarden<sup>19</sup> is voldaan. Het merk kan zijn uitgevoerd als woordmerk en/of als beeldmerk, zie paragraaf 5.1.1.

Uitsluitend het gebruik van (woord- en/of beeld)merken beschreven in het certificatieschema is toegestaan.

### 5.1.1 WOORD/- BEELDMERK



Aan dit certificatieschema is het hiernaast afgebeelde beeldmerk verbonden.

Een separaat woordmerk wordt niet toegepast.

Het beeldmerk aangebracht op een blusmiddel of een droge blusleiding geeft geen informatie over de kwaliteit van het blusmiddel, maar wel dat op dit blusmiddel gecertificeerd onderhoud is uitgevoerd zodat de verwachting gerechtvaardigd is dat het blusmiddel dan wel de droge blusleiding werkvaardig is. Dit beeldmerk is gedeponeed.

### 5.1.2 GEBRUIK MERK DOOR CERTIFICATIE-INSTELLING

Het gebruik van het merk op het certificaat en illustratief gebruik op briefpapier, website, folders en andere publiciteitsuitingen bij verwijzingen naar het certificatieschema, is door de certificatie-instelling toegestaan onder de volgende voorwaarden:

- de certificatie-instelling heeft een geldige licentie bij het CCV;
- de certificatie-instelling heeft een geldige accreditatie.

### 5.1.3 GEBRUIK MERK DOOR REOB-ONDERHOUDSBEDRIJF

Het gebruik van het merk op het certificaat en illustratief gebruik op briefpapier, website, folders en andere publiciteitsuitingen bij verwijzingen naar het certificatieschema, is door het REOB-onderhoudsbedrijf toegestaan onder de volgende voorwaarden:

- het REOB-onderhoudsbedrijf heeft een geldig certificatiecontract<sup>20</sup>, en is niet geschorst;

<sup>19</sup> Aan het gebruik van het certificatiemerk zijn voorwaarden verbonden die zijn vermeld in het reglement Gebruik certificatiemerken dat is gepubliceerd op de website van het CCV: [www.hetccv.nl](http://www.hetccv.nl)

<sup>20</sup> Uitgangspunt is dat dit contract gesloten is met een geaccrediteerde certificatie-instelling die met het CCV een licentieovereenkomst heeft voor het certificatieschema.

- het REOB-onderhoudsbedrijf heeft zich ervan vergewist dat de dienst aan de gestelde eisen voldoet.

Het merk wordt geïntegreerd in de rechterbovenhoek van het onderhoudsetiket op het blusmiddel afgebeeld zoals hieronder weergegeven.

**beeldmerk bedrijf**

NEN 2559    NEN 2659    NEN-EN 671/3    NEN 1594

**jaarlijks onderhoud**

hervuld                      onderhoud uitgevoerd:

niet gebruiksklaar                      

J	F	M	A	M	J	J	A	S	O	N	D
05	06	07	08	09	10	11	12	13	14	15	16

onderhouden                      eerstvolgend onderhoud uitvoeren:

1	2	3	4	5	6	7	8	9
10	20	30	40	50	60	70	80	90
100	200	300	400					

J	F	M	A	M	J	J	A	S	O	N	D
06	07	08	09	10	11	12	13	14	15	16	17

**REOB**

Na het onderhouden van een droge stijgleiding volgens NEN 1594 wordt de etikettering uitgevoerd volgens NEN 2559.

## 5.2 PRODUCTCERTIFICAAT

Het productcertificaat wordt opgesteld in de huisstijl van de certificatie-instelling.

Het productcertificaat bevat minimaal de volgende gegevens:

- NAW gegevens van de certificatie-instelling
- NAW gegevens van de certificaathouder (correspondentieadres)
- De teksten:
  - “<certificatie-instelling> verklaart dat op grond van de initiële beoordeling alsmede periodieke beoordelingen door <certificatie-instelling> het gerechtvaardigd vertrouwen aanwezig is dat door <REOB-onderhoudsbedrijf> uitgevoerd onderhoud aan<sup>21</sup>:
  - blusmiddelen
  - blusmiddelen en droge blusleidingen
 voldoet aan de eisen gesteld in het certificatieschema Onderhoud Blusmiddelen (REOB) <versie>.”
- “<certificatie-instelling> geeft het certificatiemerk in licentie aan <REOB-onderhoudsbedrijf> voor de onder certificaat uitgevoerde diensten.”
- datum van uitgifte / vervanging
- (eventueel de oorspronkelijke uitgiftedatum)
- handtekening (met naam en functie)

<sup>21</sup> Afhankelijk van toepassingsgebied (zie paragraaf 1.2).

- het bedrijfslogo van de certificatie-instelling
- het accreditatiemerk
- een uniek certificatenummer
- de teksten :
  - *Gebruikers van de dienst onderhoud blusmiddelen kunnen de status van een geldig certificaat nagaan bij <certificatie-instelling> of op [www.preventiecertificaat.nl](http://www.preventiecertificaat.nl)*
  - *Dit certificaat blijft eigendom van <certificatie-instelling>*
  - *De geldigheid van de accreditatie kan nagegaan worden bij de accreditatie-instelling ([www.rva.nl](http://www.rva.nl))*

### 5.3 CERTIFICAAT

Bij productcertificatie is het uitgangspunt dat het certificatiemerk op het product aangebracht wordt. Waar dit niet mogelijk, haalbaar of gewenst is kan het certificatiemerk op een document verbonden aan de levering aangebracht worden. Dit document wordt ook wel certificaat genoemd.

In dit certificatieschema wordt het certificatiemerk op het onderhouden blusmiddel, respectievelijk de droge blusleiding aangebracht. Er is geen sprake van een certificaat.

# VERWIJZINGEN

## 6.1 WET- EN REGELGEVING

Van toepassing zijnde wet- en regelgeving:

- [Besluit draagbare blustoestellen 1997, stb 46](#)
- [Besluit brandveilig gebruik bouwwerken 2008, stb 327.](#)

## 6.2 BEGRIPPEN EN AFKORTINGEN

Accreditatie	beoordeling uitgevoerd door een onafhankelijke derde partij om vast te stellen dat de certificatie-instelling a. voldoet aan de eisen voor een certificatie-instelling en b. op de juiste wijze uitvoering geeft aan het certificatieschema. In Nederland is dit de Raad voor Accreditatie (RvA) te Utrecht.
Afnemer	Persoon of organisatie die het product afneemt van leverancier
Audit	Systematisch, onafhankelijk en gedocumenteerd proces voor het verkrijgen van auditbewijs en het objectief beoordelen daarvan om vast te stellen in welke mate aan overeengekomen auditcriteria is voldaan
Beoordeling	Uitvoering van dit certificatieschema door de certificatie-instelling bij de leverancier
Initiële beoordeling	Beoordeling welke leidt tot besluitvorming en afgifte van het productcertificaat.
Periodieke beoordeling	Beoordeling gericht op bevestiging dat nog steeds aan de eisen en voorwaarden voldaan wordt.
CCV	Centrum voor Criminaliteitspreventie en Veiligheid
Certificaat	Document dat de leverancier opstelt en een verklaring omvat betreffende het gecertificeerde product.
Certificatiemerk	Woord- of beeldmerk dat gebruikt wordt om conformiteit met de gestelde eisen aan te geven
Certificatieschema	Stelsel van regels, procedures en beheersaspecten voor het uitvoeren van certificatiebeoordelingen.
Commissie van Belanghebbenden	De commissie binnen het CCV waar het draagvlak voor het schema bepaald wordt en die instemt met (wijzigingen in) het conformiteitschema. In deze commissie zijn belanghebbende en betrokken partijen vertegenwoordigd.
EN	Europese Norm, uitgegeven door CEN of CENELEC (European Committee for (Electrotechnical) Standardization)
ISO	Internationale norm, uitgegeven door ISO (International Organization for Standardization)
Leverancier	Organisatie die het product op de markt brengt

NAW-gegevens	Naam, adres, woonplaats
NEN	Nederlandse Norm, uitgegeven door NEN
Norm	Document waarin door betrokken partijen afspraken zijn vastgelegd met het doel zich daaraan te houden
Productcertificaat	Document dat de certificatie-instelling opstelt, en waarop de leverancier van het gecertificeerde product staat vermeld.
Blusmiddelen	Blustoestellen (draagbaar, verrijdbaar), slangsystemen (vormvast, oprolbaar)
Blustoestel	Een samengesteld product of unit waarmee de blusstof gecontroleerd kan worden ingezet
Blusstof	Een vaste stof, vloeistof of gas of een zich onder druk tot vloeistof verdichtend gas waarmee het blustoestel is gevuld en bedoeld om de brand mee te blussen (zie NEN 2559, paragraaf 3.1)
Gebruiker	De verantwoordelijke organisatie voor het beheer van een blusmiddel, de eigenaar van een blusmiddel
Onderhoud	De combinatie van alle technische handelingen bedoeld om een blusmiddel in staat te houden of te brengen waarin het de vereiste functie kan vervullen zodat aan de verwachting wordt voldaan dat het blusmiddel de gewenste werkvaardigheid bezit
Onderhoudsmonteur	Deskundig persoon met de nodige opleiding en ervaring, die over de benodigde gereedschappen, beproevingsapparatuur, informatie en handleidingen beschikt en kennis heeft van de speciale procedures die door de producent worden aanbevolen, waardoor deze persoon in staat is om alle in dit certificatieschema aangegeven onderhoudshandelingen goed uit te voeren.
Locatie	De plaats waar het onderhoudswerk wordt uitgevoerd
REOB-onderhoudsbedrijf	Het REOB-onderhoudsbedrijf dat het gecertificeerde onderhoud verricht
Producent	De organisatie die het blusmiddel op de markt brengt
Rijkstypekeur	Typekeuring zoals bedoeld in het Besluit Draagbare Blustoestellen(1997), betreffende de veiligheid en de deugdelijkheid van draagbare blustoestellen.

### 6.3 NORMEN EN VERWIJZINGEN

De normen en documenten genoemd in onderstaande tabel zijn van toepassing voor dit certificatieschema. Het versienummer is bindend (statische verwijzing).

Deze normen en documenten zijn normatief, tenzij in dit schema aangegeven is dat het indicatieve verwijzing betreft.

In deze normen en documenten genoemde andere normen of documenten zijn van toepassing, zoals hierin aangegeven.

Een certificatie-instelling beschikt over alle normatieve normen en documenten. Een REOB-onderhoudsbedrijf beschikt tenminste over de normen en documenten die met een \* zijn gemarkeerd.

NEN-EN-ISO 45011:1998	Algemene eisen voor instellingen die productcertificatie uitvoeren		NEN, Delft
NEN-EN-ISO 17021:2006	Conformiteitbeoordeling - Eisen voor instellingen die audits en certificatie van managementsystemen uitvoeren		NEN, Delft
NEN-EN-ISO 9000:2005	Kwaliteitsysteem - Grondbeginselen en verklarende woordenlijst		NEN, Delft
NEN-EN-ISO 9001:2008	Kwaliteitsysteem - Eisen		NEN, Delft
IAF-MD5:2009	Duration of QMS and EMS Audits		www.iaf.nu
NEN-EN 2:1994/A1:2004	Brandklassen		NEN, Delft
NEN-EN 3-7:2004/A1:2007	Draagbare blustoestellen - Deel 7: Eigenschappen, prestatie-eisen en beproevingsmethoden		NEN, Delft
NEN-EN 671-1:2001	Vaste brandblusinstallaties. Brandslangsystemen - Deel1: Brandslanghaspels met vormvaste slang		NEN, Delft
NEN-EN 671-2:2001/A1:2004	Vaste brandblusinstallaties. Slangsystemen - Deel 2: Brandslangsystemen met plat-oprolbare slang		NEN, Delft
NEN-EN 671-3:2009	Vaste brandblusinstallaties - Slangsystemen - Deel 3: Onderhoud van slanghaspels met vormvaste slang en slangsystemen met plat-oprolbare slang		NEN, Delft
NEN-EN 837-1:1997/C1:1998	Manometers - Deel 1: Manometers met Bourdon-buizen - Afmetingen, metrologie, eisen en beproeving		NEN, Delft
NEN 1594:2006/C1:2007	Droge blusleidingen in en aan gebouwen	*22	NEN, Delft
NEN-EN 1866:2006	Verrijdbare blustoestellen		NEN, Delft
NEN 2559:2001/A3:2009	Onderhoud van draagbare blustoestellen	*	NEN, Delft
NEN 2659:2003/A1:2009	Onderhoud van verrijdbare blustoestellen	*	NEN, Delft
NEN 3011:2004/C1:2007	Veiligheidskleuren en -tekens in de werkomgeving en in de openbare ruimte		NEN, Delft
NEN-EN-ISO 19011:2002	Richtlijnen voor het uitvoeren van kwaliteits- en/of milieumanagementsysteemaudits		NEN, Delft
	Reglement Certificatiemerken 45011, versie 1.0	*	CCV, Utrecht

<sup>22</sup> Alleen indien dit toepassingsgebied op het productcertificaat is vermeld

# BIJLAGE 1 - OVERGANGSREGELING

## *Certificatie-instellingen*

De Raad voor Accreditatie (RvA) heeft het certificatieschema REOB:2008/2.1 op 12 november 2009 geaccepteerd. Het certificatieschema REOB:2010 is hiervan een verbeterde versie. Aangenomen wordt de RvA uiterlijk 1 april 2011 instemt met de versie REOB:2010.

Certificatie-instellingen die een geldige licentie-overeenkomst met het CCV hebben voor het certificatieschema REOB kunnen dan vanaf 1 april 2011 een aanvraag bij de Raad voor Accreditatie indienen voor accreditatie voor het certificatieschema REOB:2010. Aangenomen wordt dat deze licentie-instellingen uiterlijk 1 oktober 2011 geaccrediteerd zijn voor dit certificatieschema.

Voor andere certificatie-instellingen gelden de eisen zoals beschreven in paragraaf 4.1.1.

Pas na het verwerven van de accreditatie is het de certificatie-instelling toegestaan certificaten uit te reiken en licenties te verlenen op het certificatiemerk zoals in hoofdstuk 5 beschreven.

Vanaf 1 april 2011 kunnen certificatie-instellingen die een geldige licentie-overeenkomst met het CCV hebben voor het certificatieschema REOB dit certificatieschema toepassen, echter zonder het RvA-logo op het productcertificaat en zonder het certificatiemerk in licentie te geven, zolang de certificatie-instelling nog niet geaccrediteerd is voor dit certificatieschema.

Certificatie-instellingen mogen vanaf 1 januari 2012 geen audits en inspecties meer uitvoeren op basis van het certificatieschema REOB:2008/2. Uitgegeven productcertificaten behouden hun geldigheid gedurende het jaar 2012. Het certificatieschema REOB:2008/2 wordt per 1 januari 2013 ingetrokken.

## *Onderhoudsbedrijven*

De certificatie-instelling die een geldige licentie-overeenkomst met het CCV heeft, kan bij de behandeling van aanvragen van onderhoudsbedrijven voor het uitvoeren van onderhoud volgens de eisen van dit certificatieschema volstaan het uitvoeren van een initiële beoordeling op het niveau van een periodieke beoordeling, indien de aanvrager:

- een geldig productcertificaat heeft op basis van het certificatieschema REOB:2008/2;
- niet geschorst is;
- beschikt over een auditrapport van een beoordeling tegen het certificatieschema REOB:2008/2 niet ouder dan 9 maanden (te rekenen vanaf de datum van de aanvraag); en
- aantoont aan de certificatie-instelling, in geval het auditrapport tekortkomingen vermeldt, hoe het herstel van de tekortkomingen wordt aangepakt en welke vorderingen daarmee gemaakt zijn.

## BIJLAGE 2 - OVERSTAPPROCEDURE

Deze procedure is van kracht voor REOB-onderhoudsbedrijven die het certificatiecontract met de huidige certificatie-instelling willen beëindigen, maar wel gecertificeerde diensten willen leveren. Voor het uitvoeren van de initiële beoordeling door de nieuwe certificatie-instelling kan reductie plaatsvinden op basis de resultaten van de beoordelingen door de huidige certificatie-instelling.

Deze procedure geldt niet bij de overdracht van dossiers in het geval van overname of fusie.

### UITGANGSPUNTEN

- De nieuwe certificatie-instelling heeft een geldige licentie met het CCV voor het certificatieschema.
- Het REOB-onderhoudsbedrijf heeft een geldig productcertificaat, er is geen sprake van schorsing of intrekking.

### PROCEDURE

De initiële beoordeling bevat minimaal de volgende aspecten:

- Beoordeling van aanvraag:
  - compleetheid van de aanvraag, gegevens genoemd in paragraaf 3.3.1 en paragraaf 3.3.4 ;
  - bevestiging van opzegging van de huidige certificatie-instelling, inclusief de bevestiging dat aan alle contractuele en financiële verplichtingen is voldaan;
  - termijn/datum waarop het certificatiecontract beëindigd zal zijn;
  - de reden van de gewenste overstap;
  - alle beoordelingsrapporten van de laatste twee jaar.
- Verificatie van de aanwezigheid van een geldig certificaat: in termen van echtheid, geldigheidsduur en toepassingsgebied van het certificaat. De geldigheid van het certificaat en de status van de openstaande tekortkomingen wordt nagegaan, waarbij eventueel navraag gedaan kan worden bij de huidige certificatie-instelling en/of het CCV.
- Evaluatie van de ontvangen beoordelingverslagen en alle daaruit voortkomende openstaande tekortkomingen. Indien er openstaande afwijkingen zijn kan deze procedure niet vervolgd worden.  
Deze evaluatie wordt uitgevoerd met de voor de certificatie-instelling van toepassing zijnde documentatie betreffende het certificatieproces.  
De rapportage dient die elementen te bevatten waarop de certificatie-instelling, volgens haar eigen procedures, een positief besluit kan onderbouwen,
- Eventuele ontvangen klachten en genomen maatregelen.

Indien aan alle voorwaarden wordt voldaan, kan de certificatie-instelling volgens haar procedures een positief besluit nemen. Hierbij zal de datum eerste besluit de besluitdatum van de nieuwe certificatie-instelling zijn, en bij een mogelijke einddatum voor het certificaat zal de bestaande einddatum gehandhaafd blijven (m.a.w. de huidige certificatiecyclus blijft gehandhaafd).

Voor deze procedure zijn de algemene aspecten uit paragrafen 4.3 en 4.4 van kracht. Indien blijkt dat het REOB-onderhoudsbedrijf bepaalde informatie die relevant is voor het behandelen van de aanvraag, ten onrechte niet heeft gemeld, kan dat leiden tot een extra beoordeling (zie paragraaf 4.6).

## BIJLAGE 3 - EINDTERMEN VAKOPLEIDING ONDERHOUDSDESKUNDIGE

De onderhoudsdeskundige blusmiddelen dient op grond van gebleken theoretische en praktische kennis ter zake van brand, brandveiligheid en techniek en voorschriften betrekking hebbend op blusmiddelen, in staat te worden geacht tot het zelfstandig in overeenstemming met de voorschriften uitvoeren van onderhoud aan blusmiddelen, daarbij gebruikmakend van de vereiste outillage en hulpmiddelen.

- A. Kennis van het verschijnsel brand, de brandklasse indeling volgens NEN-EN 2.  
De genormaliseerde draagbare blustoestellen volgens NEN-EN 3 reeks en het onderhoud daarvan volgens NEN 2559.  
De genormaliseerde verrijdbare blustoestellen volgens NEN-EN 1866 en het onderhoud daarvan volgens NEN 2659.  
De genormaliseerde slanghaspels volgens NEN 3211 en NEN-EN 671-1 en -2 en het onderhoud daarvan volgens NEN-EN 671-3.  
Kennis van de diverse blusstoffen en de brandklasse waarvoor zij dienen te worden aangewend.
- B. Op de hoogte zijn van de regels die de rijksoverheid stelt aan draagbare blustoestellen (Besluit draagbare blustoestellen). Voorts kennis hebben van de eisen die verzekeraars stellen ten aanzien van blusmiddelen, van het Besluit brandveilig gebruik bouwwerken, van de van toepassing zijnde AI-bladen (Arbo Informatiebladen), van de voorschriften Vervoer gevaarlijke stoffen en voor zover betrekking hebbende op kooldioxide, halogeenkoolwaterstoffen (voor zover van toepassing), alsmede van de richtlijnen en keuringseisen voor Drukapparatuur, eveneens voor zover van toepassing.
- C. Bekend zijn met de voorbereidingen en de werkzaamheden voor de herkeuring van flessen en patronen, met de te nemen veiligheidsmaatregelen om veilig te werken alsmede met de procedure om in een REOB-onderhoudsbedrijf blusmiddelen te mogen controleren.
- D. In de praktijk de soorten blustoestellen kunnen herkennen en het gebruik ervan beheersen. Kennis hebben van en praktische ervaring hebben met de toe te passen gereedschappen, inrichtingen en voorzieningen.
- E. Onderhoud, onderhoudscontrole en revisie van de blusmiddelen in overeenstemming met de voorschriften kunnen uitvoeren.

## BIJLAGE 4 - VOORBEELDEN VAN MAJORS EN MINORS

De opsomming van voorbeelden in deze bijlage is niet volledig. Mocht de certificatie-instelling andere afwijkingen/fouten constateren dan moet de certificatie-instelling deze in lijn met de voorbeelden indelen en de bijbehorende sanctie treffen. Duidelijk zal zijn dat een REOB-onderhoudsbedrijf dat is gecertificeerd voor het onderhouden van blusmiddelen (en droge blusleidingen) fouten kan maken, maar dat het kwaliteitssysteem van het REOB-onderhoudsbedrijf ervoor moet zorgen dat deze fouten tijdig door eigen controle worden opgemerkt en hersteld.

Voorbeelden van Majors	
Onderwerp	Geconstateerde afwijking
<b>Vorbereiding onderhoud</b>	
• Rijkstypekeur	Niet aanwezig, het onderhoud onder certificaat wordt wel uitgevoerd
• Onderhoudsvorschriften, instructies producent	Niet beschikbaar bij of toegankelijk voor het REOB-onderhoudsbedrijf
<b>Uitvoering onderhoud</b>	
• Technische uitvoering van het onderhoud aan slangsystemen	<ul style="list-style-type: none"><li>• De beproeving op druk volgens paragraaf 3.2 uit bijlage 5 vindt slechts 20 seconden plaat</li><li>• De onderhoudsmonteur weet van een te onderhouden slangstelsysteem niet wat de maximaal toegelaten werkdruk is volgens paragraaf 3.1 uit bijlage 5 en gaat desondanks toch de beproeving volgens paragraaf 3.2. bijlage 5 uitvoeren.</li></ul>
• Technische uitvoering van het onderhoud aan draagbare blustoestellen	Het overslaan van een volledige onderhoudsstap zoals opgenomen in bijlage B1 of C1 uit NEN 2559
• Technische uitvoering van het onderhoud aan droge blusleidingen	De onderhoudshandelingen worden niet in goede werkvolgorde zoals aangegeven in NEN 1594 uitgevoerd

Voorbeelden van Majors	
<ul style="list-style-type: none"> <li>• Uitvoeren onderhoud - veiligheid</li> </ul>	Tijdens onderhoud treedt er gevaar op voor mens of omgeving
<ul style="list-style-type: none"> <li>• Gebruik van meetgereedschap</li> </ul>	Niet herleidbaar naar internationale standaarden, niet geschikt voor de uit te voeren meting, niet met de juiste nauwkeurigheid
<ul style="list-style-type: none"> <li>• Metingen</li> </ul>	De onderhoudsmonteur is niet in staat om de gebruikte manometer goed af te lezen.
<ul style="list-style-type: none"> <li>• Monteur</li> </ul>	<ul style="list-style-type: none"> <li>• Ongekwalificeerde monteur voert onderhoud uit zonder direct toezicht van een mentor</li> <li>• Een gekwalificeerde monteur voert onderhoud uit maar voldoet niet aantoonbaar aan de eind- en toetstermen</li> <li>• Van een mentor is niet aantoonbaar dat deze 1,5 jaar werkervaring heeft.</li> <li>• Een ingehuurd monteur wordt niet gekwalificeerd.</li> <li>• Een mentor tekent niet mee op onderhoudsrapporten die worden afgetekend op door de onderhoudsmonteur in opleiding</li> <li>• De mentor is op locatie van een andere opdrachtgever dan de onderhoudsmonteurs in opleiding die onder zijn toezicht werken</li> <li>• Uit de planning blijkt dat onderhoudsmonteurs zonder direct toezicht van een mentor hebben gewerkt</li> </ul>
<ul style="list-style-type: none"> <li>• Vervangen van materialen of componenten</li> </ul>	Het niet vervangen van materialen of componenten wanneer dit wel moet gebeuren (op basis van meting/waarneming of op basis van door de fabrikant voorgeschreven termijnen), zoals: <ul style="list-style-type: none"> <li>• het niet vervangen van een (patroon)blusmiddel met een deuk of diepe roest;</li> <li>• het niet bijvullen/vervangen van een CO2 blusser of patroon met een niet acceptabele gewichtsafwijking;</li> <li>• het niet vervangen van onderdelen of componenten bij een geconstateerd drukverlies;</li> <li>• het niet repareren van een defect onderstel van een bluswagen.</li> </ul>
	Het opnieuw (her)vullen met blusstoffen (zoals CO2, schuim) met een onbekende specificatie of een specificatie
	Het toepassen van vervangende componenten of onderdelen met onbekende specificaties of specificaties door componenten met specificaties of die afwijkt van de voorschriften zoals vastgelegd bij het rijkstypekeur en door de fabrikant
	Het onderhouden van blusmiddelen zonder dat het REOB-onderhoudsbedrijf onderhoudsinstructies heeft of

Voorbeelden van Majors	
	toegang heeft tot onderhoudsinstructies
	Het vervangen van materialen in andere hoeveelheden dan voorgeschreven.
Gebruik etiketten/Rapportage	
<ul style="list-style-type: none"> <li>Etiket A inclusief certificatiemerik</li> </ul>	<ul style="list-style-type: none"> <li>Etiket A wordt gebruikt zonder dat er onderhoud is uitgevoerd = Fraude</li> <li>Etiket A wordt gebruikt op een draagbaar blustoestel zonder rijkstypekeur</li> <li>Op etiket A wordt een verkeerd certificatiemerik afgebeeld</li> </ul>
<ul style="list-style-type: none"> <li>Etiket B</li> </ul>	Niet gebruikt bij: <ul style="list-style-type: none"> <li>tussentijdse beëindiging;</li> <li>niet verder uit kunnen voeren onderhoud</li> </ul>
<ul style="list-style-type: none"> <li>Rapportage</li> </ul>	Het niet volledig invullen van rapportage mag als structureel worden beoordeeld indien bij: <ul style="list-style-type: none"> <li>1 monteur meerdere rapportages per week niet volledig worden ingevuld;</li> <li>Meerdere monteurs in een week een rapportages niet volledig invullen.</li> </ul>

Voorbeelden van Minors	
Onderwerp	Interpretatie
<ul style="list-style-type: none"> <li>Oude sticker(s)</li> </ul>	Niet verwijderd bij aanvang onderhoud
<ul style="list-style-type: none"> <li>Certificatiemerik</li> </ul>	Niet correct aangebracht
Rapportage	
<ul style="list-style-type: none"> <li>Opmaak per klant en per locatie</li> </ul>	Een rapport is niet volledig ingevuld
<ul style="list-style-type: none"> <li>Opmaak</li> </ul>	Niet conform NEN-EN 671-3 hoofdstuk 7
<ul style="list-style-type: none"> <li>Gegevens</li> </ul>	Onvolledig, (gedeeltelijk) ontbreken van, of niet correct weergeven van de vereiste gegevens
<ul style="list-style-type: none"> <li>Vestrekking</li> </ul>	(origineel) rechtstreeks aan opdrachtgever
<ul style="list-style-type: none"> <li>Archivering</li> </ul>	Geen kopie in eigen dossier

# BIJLAGE 5 - NADERE INVULLING VAN NEN-EN 671-3 (NORMATIEF)

## INLEIDING

In deze bijlage is een nadere invulling gegeven aan de vereisten voor onderhoud aan brandslanghaspels en brandslangsystemen volgens de Nederlandse wet- en regelgeving.

## 1 ALGEMENE VEREISTEN

Het onderhoud aan brandslanghaspels met vormvaste slang en brandslangsystemen met plat-oprolbare slang dient te worden uitgevoerd volgens de norm NEN-EN 671-3:2009.

## 2 BEPALING VAN VOLUMESTROOM

### 2.1 VEREISTE VOLUMESTROOM VAN BRANDSLANGHASPELS MET VORMVASTE SLANG

De volumestroom van brandslanghaspels met vormvaste slang dient tenminste 1,3 m<sup>3</sup>/uur (22 liter per minuut) te bedragen.

### 2.2 VEREISTE VOLUMESTROOM VAN BRANDSLANGSYSTEMEN MET PLAT-OPROLBARE SLANG

De volumestroom van brandslangsystemen met plat-oprolbare slang hangt af van het ontwerp van het brandblussysteem waarvan deze brandslangsystemen deel uitmaken.

Voordat het onderhoud aanvangt, moet de geëiste volumestroom vastgesteld worden aan de hand van het systeemontwerp. Indien geen geëiste waarde achterhaald kan worden, dan moet de volumestroom tenminste 54 m<sup>3</sup>/uur (900 liter per minuut) bedragen.

### 2.3 UITVOERING

De volumestroom moet gemeten worden gedurende tenminste 15 seconden nadat de straalpijp een stabiele waterstroom geeft. De laagste gemeten waarde wordt geregistreerd.

Deze volumestroom kan bepaald worden:

- a. met behulp van een doorstromingsmeter met een minimale nauwkeurigheid van +/- 10%.
- b. met behulp van een meetvat en een chronometer.

Indien een meetvat wordt gebruikt, dan moet de meetindeling van dit vat voorafgaand aan een serie metingen worden gecontroleerd door middel van weging van tenminste 50% van de maximale inhoud van het vat (water).

## 3 DRUKBEPROEVING VAN SLANGEN

### 3.1 VEREISTE DRUKVASTHEID VAN SLANGEN

Slangen dienen te worden beproefd tot de maximaal toegelaten werkdruk.

### 3.2 UITVOERING

De slang wordt gedurende tenminste 30 seconden op de maximaal toegelaten werkdruk van de slanghaspel of het slangstelsel gebracht. Hierbij dient de slang

volledig afgerold te zijn. Tijdens de beproeving mag de slang aangesloten blijven op de brandslanghaspel of het slangstelsel.

Gedurende de beproeving mag de slang geen lekkage vertonen en mogen geen lokale of totale zwellingen waarneembaar zijn.

#### 4 CONTROLE VAN MAATREGELEN TER PREVENTIE VAN LEGIONELLA

Bij ieder onderhoud dient te worden vastgesteld of brandslanghaspels en brandslangsystemen zijn voorzien van een waarschuwingstekst "alleen gebruiken bij brand" en het symbool "geen drinkwater" volgens NEN3011.

Na ieder onderhoud moet de hoofdafsluiter van de brandslanghaspel of het brandslangstelsel verzegeld worden. Indien de brandslanghaspel of het brandslangstelsel is voorzien van een automatische hoofdafsluiter dan moet de straalpijp in zijn houder worden verzegeld.

#### 5 ONDERHOUDSETIKETTEN

Na ieder onderhoud dient de brandslanghaspel of het brandslangstelsel te worden voorzien van een volledig ingevuld of ingeknipt onderhoudsetiket volgens figuur 1:

90 mm

**beeldmerk bedrijf**

NEN-EN 671-3    NEN 2659    NEN 2559    NEN 1594

**Jaarlijks onderhoud**

hervuld                      onderhoud uitgevoerd:

niet gebruiksklaar            J F M A M J J A S O N D

onderhouden                    08 09 10 11 12 13 14 15 16 17 18 19

1	2	3	4	5	6	7	8	9
10	20	30	40	50	60	70	80	90
100	200	300	400					

eerstvolgende onderhoud uitvoeren:

J	F	M	A	M	J	J	A	S	O	N	D
09	10	11	12	13	14	15	16	17	18	19	20

50 mm

figuur 1: etiket jaarlijks onderhoud

Indien de slang op druk is beproefd volgens paragraaf 6.2 van NEN-EN 671-3:2009 dient de brandslanghaspel of het slangstelsel daarnaast te worden voorzien van een volledig ingevuld of ingeknipt onderhoudsetiket volgens figuur 2:



figuur 2: etiket slang beproefd

Indien niet onmiddellijk maatregelen kunnen worden genomen om een defect te herstellen, dan moet de brandslanghaspel of het slangstelsel gemarkeerd worden met een etiket "niet gebruiksbaar" volgens figuur 3.



figuur 3: etiket niet gebruiksbaar

Opmerking: de jaartalreeks op de onderhoudsetiketten volgens figuur 1 en 2 mag worden aangepast.

#### CENTRUM VOOR CRIMINALITEITSPREVENTIE EN VEILIGHEID

Het Centrum voor Criminaliteitspreventie en Veiligheid is het centrum dat samenhangende instrumenten ontwikkelt en implementeert om de maatschappelijke veiligheid te vergroten. Het CCV stimuleert samenwerking tussen publieke en private organisaties om criminaliteit integraal terug te dringen en vormt een schakel tussen beleid en praktijk.

Van deze door het CCV ontwikkelde instrumenten, door andere partijen ontwikkelde instrumenten, of op marktniveau al aanwezige (technische) instrumenten kan de behoefte aanwezig zijn dat de kwaliteit van de gehaalde prestatie aantoonbaar gemaakt wordt.

Het CCV heeft hiervoor conformiteitschema's in beheer, waarvoor een structuur met inspraak van belanghebbende partijen ingericht is.

Het Centrum voor Criminaliteitspreventie en Veiligheid is gehuisvest te Utrecht:

Jaarbeursplein 17  
3521 AN Utrecht  
Postbus 14069  
3508 SC Utrecht  
T (030) 751 6700  
F (030) 751 6701  
[www.hetcvv.nl](http://www.hetcvv.nl)

De stichting Centrum voor Criminaliteitspreventie en Veiligheid is een initiatief van het Ministerie van Justitie, het Ministerie van Binnenlandse Zaken en Koninkrijksrelatie, het Verbond van Verzekeraars, werkgeversorganisatie VNO-NCW, de Vereniging van Nederlandse Gemeenten en de Raad van Korpschefs.