

*Wijk*aanpak *jongerengroepen*
Zoetermeer

2008



INHOUD

1.	<i>INLEIDING</i>	Blz.
1.1	Achtergrond	3
1.2	Aanleiding	3
1.3	Wijkaanpak jongerengroepen Zoetermeer 2008	3
1.4	Leeswijzer	3
2.	<i>DOELEN EN RESULTATEN</i>	
2.1	Doelen	4
2.2	Beleidskaders Zoetermeer	4
2.3	Overige ontwikkelingen	5
2.4	Landelijke ontwikkelingen	6
2.5	Resultaten	6
3.	<i>DE HUIDIGE SITUATIE</i>	
3.1.	Regie	7
3.2.	Coördinatie in de wijken	7
3.3.	Groepsgerichte aanpak	7
3.4.	Domeingerichte aanpak	7
3.5.	Persoonsgerichte aanpak	7
3.6.	Betrokkenheid ouders/verzorgers	7
3.7.	Jongeren Informatie Systeem (JIS)	8
3.8.	Activiteitenaanbod in de wijken	8
3.9.	Betrokkenheid bewoners	8
3.10.	Knelpunten huidige aanpak	8
4.	<i>DE NIEUWE SITUATIE</i>	
4.1.	Basisaanpak	
4.1.1.	Coördinatie in de wijken	10
4.1.2.	Groepenoverleg	10
4.1.3.	Contactpersoon jongerengroepen	10
4.1.4.	Integraal plan van aanpak	10
4.1.5.	Groepsgerichte aanpak	11
4.1.6.	Persoonsgerichte aanpak	11
4.1.7.	Domeingerichte aanpak	11
4.1.8.	Jongeren Informatie Systeem (JIS)	11
4.1.9.	Activiteitenaanbod	11
4.2.	Aanpak overlastgevende groepen	
4.2.1	Groepsgerichte aanpak	12
4.2.2	Persoonsgerichte aanpak – groepen pellen	12
4.2.3	Wijkondersteunend team	12
4.3.	Aanpak zwaar overlastgevende groepen - HotSpots	13
4.4.	Betrekken sociale omgeving	13
4.4.1.	Betrokkenheid ouders/verzorgers	13
4.4.2	Betrokkenheid wijkbewoners	13
5.	<i>DE NIEUWE STRUCTUUR</i>	
5.1.	Stuurgroep	14
5.2.	Stedelijke regie	14
5.3.	Beleidsteam Wijkaanpak jongerengroepen (WAJo)	14
6.	<i>VISIE OP DE TOEKOMST</i>	
7.	<i>BIJLAGEN</i>	
A.	Begrippenlijst	17
B.	Indeling jongerengroepen	18
C.	Jongeren Informatie Systeem (JIS)	19
D.	Uitwerkingsnotitie	20

1. INLEIDING

1.1 Achtergrond

Zoetermeer is een stad met veel jeugd. Begin 2008 is bijna 20% van de 119.500 inwoners tussen de 10 en 24 jaar. Een deel van de jongeren brengt in groepen de vrije tijd op straat door. Deze jongerengroepen worden in beperkte mate door buurtbewoners geaccepteerd en hun aanwezigheid levert regelmatig problemen op. Het gedrag van de jongerengroepen varieert van aanvaardbaar, hinderlijk tot (zwaar) overlastgevend, waarbij soms criminaliteit een rol speelt. In de aanpak van jongerengroepen spelen wijkagent, jongerenwerker en wijkmanager een centrale rol. In 2005 zijn afspraken over taken, verantwoordelijkheden en werkwijze voor een gezamenlijke aanpak vastgelegd in de Wijkaanpak jongerengroepen 2005 (docmannummer 040996).

1.2 Aanleiding

Na enige jaren gewerkt te hebben volgens de Wijkaanpak jongerengroepen 2005 kunnen we constateren dat de samenwerking tussen gemeente, politie, jongerenwerk en overige partners zoals woningcorporaties is verbeterd. Er is meer onderling contact en afstemming over de jeugd op straat en regelmatig met goed resultaat. Bij een aantal groepen blijkt het echter binnen de huidige structuur onvoldoende mogelijk om overlast effectief tegen te gaan. Daarnaast is duidelijk geworden dat de aanpak nog te veel op zichzelf staat en er onvoldoende verbinding is met bestaande trajecten rond de Zoetermeerse jeugd. Individuele jongeren binnen de groepen blijken niet altijd bekend te zijn bij relevante netwerken waardoor achterliggende problematiek van overlast door jongeren onvoldoende aangepakt wordt.

1.3 Wijkaanpak jongerengroepen Zoetermeer 2008

In 2007 is de Uitvoeringsnotitie/convenant risicojeugd (docmannummer 070187) door de gemeenteraad vastgesteld en door de partners ondertekend. In de uitvoeringsnotitie is vastgelegd dat de Wijkaanpak jongerengroepen een integraal onderdeel van deze aanpak wordt. Dat betekent dat de structuur van de wijkaanpak gekoppeld wordt aan de stedelijke zorgstructuur voor individuele jongeren.

Uitgaande van de in de uitvoeringsnotitie risicojeugd beschreven kaders is de Wijkaanpak 2005 geëvalueerd en is de vernieuwde Wijkaanpak jongerengroepen 2008 opgesteld. Naast een actualisering op basis van uit de evaluatie gebleken knelpunten en verbreding van de aanpak door aandacht voor individuele jongeren zijn actuele ontwikkelingen, zowel landelijk als in Zoetermeer vertaald in een versterkte integrale wijkaanpak, waarmee ook overlast van jongerengroepen effectief aangepakt kan worden. Het opstellen van de aanpak is gebeurd via een interactief traject waarbij alle relevante partijen zijn betrokken.

Deze nota beschrijft op hoofdlijnen de beoogde Wijkaanpak jongerengroepen. Verschillende onderdelen vragen uitwerking. In het najaar van 2008 verschijnt een eerste uitwerkingsnotitie waarin ook de financiële gevolgen van de aanpak worden opgenomen.

1.4 Leeswijzer

In hoofdstuk 2 worden de relevante beleidskaders geschetst, de doelen en beoogde resultaten van de aanpak. Hoofdstuk 3 beschrijft de huidige situatie en knelpunten. Vervolgens wordt in hoofdstuk 4 de nieuwe aanpak beschreven. In hoofdstuk 5 wordt de structuur uitgewerkt waarbinnen de nieuwe aanpak moet gaan werken. Tot slot wordt in hoofdstuk 6 een visie geschetst voor de verdere ontwikkeling van een integrale aanpak van jongerengroepen in de toekomst.

2. DOELEN EN RESULTATEN

In dit hoofdstuk worden de doelen van de wijkaanpak beschreven en de beleidskaders waar de doelen van de Wijkaanpak jongerengroepen 2008 op gebaseerd is. Vervolgens wordt beschreven wat de beoogde resultaten zijn van de nieuwe wijkaanpak.

2.1 Doelen

De Wijkaanpak jongerengroepen 2008 beoogt bij te dragen aan de volgende doelen:

- Er is ruimte voor jongeren om elkaar op straat te ontmoeten;
- Jongerengroepen op straat worden geaccepteerd in de wijk;
- Jongerengroepen kunnen aanspraak maken op kleine voorzieningen;
- Jongeren die dat nodig hebben een beter toekomstperspectief bieden;
- Voorkomen dat individuele jongeren afglijden of de rest van een groep meeslepen in hun risicogedrag en
- Bevorderen dat de sfeer in een wijk of buurt verbetert. Er is fysieke en sociale ruimte voor de aanwezigheid van jongerengroepen.

2.2 Beleidskaders Zoetermeer

Een eigen plek in de samenleving

Eerste uitgangspunt voor de Wijkaanpak jongerengroepen 2008 is de Kadernota jeugd- en onderwijsbeleid 2005 – 2010.

Eén van de kerndoelen hierin luidt als volgt:

“Kinderen en jongeren verdienen een eigen plek in de samenleving, zodat zij veilig kunnen opgroeien en zelfstandige en volwaardige deelnemers kunnen zijn in de Zoetermeerse samenleving. Er is ruimte voor uiteenlopende (jeugd)culturen, waarbij jong en oud openstaan voor de verschillende uitingsvormen en deze accepteren. (...) Een deel van de oudere jeugd ontmoet elkaar op straat. Deze jongerengroepen worden geaccepteerd in de wijk en kunnen naar behoefte aanspraak maken op kleine voorzieningen. Wanneer jongeren echter overlast geven, of bewoners weinig begrip voor de aanwezigheid van de jongeren tonen, worden zij daar op aangesproken”.

Bovenstaande impliceert dat de Wijkaanpak jongerengroepen zich richt op alle jongerengroepen, niet alleen op overlastgevendende groepen en dat de aanwezigheid van jongerengroepen op straat op zich niet bestreden wordt.

Wet Maatschappelijke Ontwikkeling (WMO)

In 2007 is de WMO van kracht geworden. Onderdeel van de WMO in Zoetermeer zijn de thema's 'Samen leven' (prestatievelid 1) en 'Opgroeien' (prestatievelid 2).

Met het thema 'Samen leven' wil de gemeente de sociale samenhang en leefbaarheid bevorderen. In dit kader wil de gemeente burgerparticipatie bevorderen, bewonersinitiatieven stimuleren en de ontmoeting tussen buurtbewoners stimuleren.

Met het thema 'Opgroeien' heeft de gemeente als doel dat kinderen, jongeren en hun ouders in staat zijn om problemen zo vroeg mogelijk op te lossen, al dan niet met ondersteuning. Een subdoel is dat risico's bij kinderen, jongeren en opvoeders zo vroeg mogelijk worden gesignaleerd en bij de juiste instelling gelegd. Ook ander subdoel is dat partijen weten wat ze moeten doen als er risico's worden gesignaleerd.

Centra voor jeugd en gezin.

Begin 2008 heeft de gemeente, samen met de ketenpartners een visie ontwikkeld op de Centra voor jeugd en gezin (CJG) in Zoetermeer. Vanaf 2011 is er een

landelijk dekkend netwerk CJG's. Met de vorming van een CJG beoogt de gemeente een sluitende aanpak van preventie en hulp waarbij alle ouders en jeugdigen makkelijk en snel de hulp kunnen krijgen die aansluit bij hun behoefte. De gemeente voorziet hierbij een sluitende ketenaanpak van partijen die samen het gedachtegoed van het CJG waar maken. De structuur van de Wijkaanpak jongerengroepen dient aan te sluiten dan wel onderdeel uit te gaan maken van deze keten.

Aanpak risicojeugd: aandacht voor groep en individu

Een andere belangrijke pijler van de nieuwe Wijkaanpak jongerengroepen is de uitvoeringsnotitie/Convenant Risicojeugd.

"Het algemene doel is een sluitende structuur én aanpak ten behoeve van problematische jeugdgroepen en risicojongeren. (...) Dit alles om aan de jongeren die dat nodig hebben een beter toekomstperspectief te bieden, te voorkomen dat individuele jongeren afglijden of de rest van een groep meeslepen in hun risicogedrag en te bevorderen dat de sfeer in een wijk of buurt verbetert".

In het kader van de aanpak risicojeugd richt de nieuwe Wijkaanpak jongerengroepen zich ook op individuen binnen de groep en achterliggende problematiek. Enerzijds wordt de wijk een vindplaats voor risicojongeren. Anderzijds kan met een persoonsgerichte aanpak de overlast effectiever bestreden worden.

2.3 Overige ontwikkelingen

Veilig Opgroeien in Zoetermeer

In 2005 is besloten gebruik te maken van de subsidieregeling "Veilig Opgroeien in Zuid-Holland". Deze regeling is gebaseerd op de methodiek Communities that Care, waarbij jongerenproblematiek op wijkniveau preventief wordt aangepakt en samenwerking tussen gemeente, instellingen en buurtbewoners een belangrijke voorwaarde is. Veilig Opgroeien wordt uitgevoerd in Meerzicht, Centrum en Buytenwegh. In het voorjaar van 2008 komen de preventieplannen gereed.

"Doel van het programma is het verbeteren van de sociale veiligheid in een gekozen wijk, waardoor jongeren een positiever toekomstperspectief krijgen en minder probleemgedrag vertonen".

In de preventieplannen voor de Veilig Opgroeienwijken worden instrumenten beschreven die ingezet kunnen worden in het kader van de Wijkaanpak jongerengroepen, uitgaande van de specifieke situatie in de wijk.

Integraal Veiligheidsbeleid

In 2007 is de nota 'Integrale Veiligheid 2007-2010' vastgesteld. De nota heeft onder andere betrekking op sociale veiligheid: veiligheid in de woon- en leefomgeving (overlast, verloedering, slachtofferschap van bijvoorbeeld inbraak) en onveiligheid rond jeugd. Strategische doelen van het integrale veiligheidsbeleid zijn onder andere:

- Vergroting van zowel de objectieve als de subjectieve veiligheid; veiligheid moet voelbaar zijn voor iedereen; bewoners, ondernemers én bezoekers voelen zich prettig in Zoetermeer.
- Versterking van zowel de sociale als de fysieke kwaliteit (vanuit veiligheids- en leefbaarheids optiek) van wijken.
- Grotere zelfredzaamheid van bewoners; 2010 dient sprake te zijn van een actievere betrokkenheid van bewoners bij veiligheid en leefbaarheid.
- Verduidelijk en aanscherping van regels en stringente handhaving van regels.
- Ingrijpen 'aan de voorkant' van onveiligheid; de mogelijkheden van proactie en preventie dienen benut, opdat onveiligheid zoveel mogelijk voorkomen wordt.

'Jeugd' is één van de prioriteiten van het integraal veiligheidsbeleid.

2.4 Landelijke ontwikkelingen

Ook landelijk gezien is er veel aandacht voor de aanpak van hangjongeren en overlastgevende jongerengroepen.

In het voorjaar van 2008 verscheen de kabinetsnota 'Actieplan overlast en verloedering; maatregelen ter intensivering van de lokale aanpak'. De aanpak van overlast door (risico)jongeren wordt als volgt beschreven:

"Overlast door jongeren wordt vooral ervaren van jongeren die in groepen rondhangen in de buurt of bijvoorbeeld bij het winkelcentrum. (...). De veelzijdigheid van deze problematiek vereist een brede en goed geregisseerde en consequente aanpak door alle betrokken organisaties. De negatieve groepsverbanden van deze jongeren moeten worden doorbroken. Voor de jongeren en vaak ook de andere kinderen in het gezin is een persoons- of veranderaanpak nodig. Het doorbreken van dat gedrag, het vinden en afronden van een opleiding en het hebben en houden van werk door deze jongeren zijn speerpunten in de verbeteringen die in de gezinnen moeten worden doorgevoegd".

In april 2008 heeft de Raad voor Maatschappelijke Ontwikkeling (RMO) een advies uitgebracht aan het kabinet over de aanpak van hangjongeren¹. De RMO doet de volgende aanbevelingen:

- Geef jongeren ruimte om te flaneren én stel grenzen aan onacceptabel gedrag.
- Toon wellevendheid naar de andere actoren én kom op voor het eigen belang.
- Zorg dat jongeren participeren én voorkom dat zij in het geheel geen vrijheid hebben.
- Straf jongeren als zij zich misdragen én geef hen steun.

2.5 Resultaten

Uitgaande van bovengenoemde doelen en beleidskaders richt de Wijkaanpak jongerengroepen 2008 zich specifiek op een aantal beoogde resultaten:

- Iedere jongerengroep is in beeld bij de partners en is in het Jongeren Informatie Systeem (JIS) geregistreerd.
- Voor elke hinderlijke en overlastgevende jongerengroep wordt een integraal plan van aanpak opgesteld en uitgevoerd bestaande uit samenhangen acties gericht op het domein, de groep en de individuele jongeren waarbij relevante partners, jongeren, ouders en buurtbewoners betrokken worden.
- Iedere risicjongere binnen de groep is in beeld: koppeling van groepsaanpak met individuele aanpak en zorgketens.
- In elke wijk wordt in een groepenoverleg met vaste partners volgens een vaste procedure alle jongerengroepen in de wijk gemonitord
- Extra flexibele inzet en expertise bij overlastgevende groepen
- Extra middelen bij de aanpak van zware overlastgevende groepen en HotSpots
- Coördinatie en regie in de wijk is dusdanig geregeld dat de uitvoering van de wijkaanpak in de praktijk in alle wijken doelmatig verloopt, knelpunten tijdig worden signaleerd en aangepakt.
- Een stedelijke structuur waarbij met afstemming tussen alle partijen, intern en extern, doelmatig regie en sturing wordt gegeven aan de wijkaanpak.
- Jongeren en bewoners dragen actief bij aan een positieve sfeer in buurt en wijk.

¹ Tussen flaneren en schofferen. Een constructieve aanpak van het fenomeen hangjongeren. Raad voor de Maatschappelijke Ontwikkeling. April 2008.

3. DE HUIDIGE SITUATIE

Sinds 2005 wordt in Zoetermeer gewerkt volgens de Wijkaanpak jongerengroepen. In dit hoofdstuk wordt de huidige situatie beschreven.

3.1 Regie

Momenteel ligt de regie voor de Wijkaanpak jongerengroepen bij de hoofdafdeling Welzijn. De afdeling Beleid levert de coördinator voor de aanpak en de voorzitter voor het Beleidsteam Wijkaanpak jongerengroepen (WAJo)². Afstemming met politie vindt zowel ad hoc plaats als via deelname aan het Beleidsteam WAJo. Beslissingen over specifieke inzet en acties van de politie worden binnen het corps Haaglanden genomen. Vanuit de hoofdafdeling Welzijn wordt het Centraal Regie Overleg Jeugd georganiseerd. Dit gremium voorziet in regievoering op integraal jeugdbeleid maar heeft beperkte mogelijkheden wat betreft veiligheid en leefbaarheid die een essentieel onderdeel uitmaken van de Wijkaanpak jongerengroepen. De wijkaanpak is tot nu toe nog geen agendapunt bij het Centraal Regie Overleg Veiligheid en Leefbaarheid.

3.2 Coördinatie in de wijken

In het kader van de Wijkaanpak jongerengroepen 2005 ligt de coördinatie van de aanpak van overlastgevende groepen en inzet van betrokken partijen in de wijken bij de wijkmanagers. Dit is in alle wijken opgepakt en de meeste jongerengroepen zijn in beeld. Er zijn verschillen tussen de wijken in de wijze waarop en de mate waarin coördinatie plaatsvindt. Niet in alle wijken vindt gestructureerd overleg plaats over jongerengroepen met wijkmanager, wijkagenten en jongerenwerkers. In de wijken waar dit overleg wel plaatsvindt gebeurt dit niet altijd op regelmatige basis.

3.3 Groepsgerichte aanpak

Als een groep in beeld is gebracht volgen in alle wijken groepsgerichte maatregelen door het (outreaching) jongerenwerk zoals contact leggen en houden met de groep, toeleiden naar activiteiten of het aanbieden van aanvullende activiteiten voor betreffende groepen. Waar nodig treden wijkagenten (verbaliserend) op. Momenteel wordt binnen de Wijkaanpak jongerengroepen aanpak nog weinig onderscheid gemaakt in aanpak van aanvaardbare, hinderlijke en overlastgevende groepen (zie bijlage 7B). Dit geldt ook voor sociale overlast, met de nadruk op leefbaarheid en strafbare overlast met de nadruk op openbare orde en veiligheid (Bijlage 7B).

3.4 Domeingerichte aanpak

Groepsgerichte maatregelen worden vaak gecombineerd met een domeingerichte aanpak zoals het gezamenlijk opstellen van gebruiksregels voor de locatie of het aanpassen van de omgeving door het verwijderen of plaatsen van voorzieningen zoals afvalbakken, bankjes of Jongeren Ontmoetings Punt (JOP) of het snoeien van struikgewas.

3.5 Persoonsgerichte aanpak

Een persoonsgerichte aanpak is nog geen vast onderdeel van de Wijkaanpak jongerengroepen. De namen van de jongeren binnen de groep zijn vaak wel bekend, maar er vindt nauwelijks gegevensuitwisseling plaats met andere organisaties over individuele jongeren.

3.6 Betrokkenheid ouders/verzorgers

Er zijn momenteel nog geen eenduidige afspraken over het betrekken van ouders bij de wijkaanpak. Recent is door jongerenwerkers en wijkagenten in een beperkt aantal gevallen contact gelegd met ouders/verzorgers.

² Deelnemende partijen beleidsteam WAJo: Gemeente (Jeugdbeleid, Openbare Orde en Veiligheid, Wijkmanagement), Stichting MOOI! Zoetermeer, Politie, Halt Haaglanden Hollands Midden.

3.7 Jongeren Informatie Systeem (JIS)

Sinds 2005 wordt in Zoetermeer voor de groepsaanpak gebruik gemaakt van het Jongeren Informatie Systeem (JIS). In de groepsmodule van dit registratiesysteem worden door jongerenwerkers, wijkmanagers en wijkagenten gegevens over alle jongerengroepen opgeslagen. Daarnaast is het de bedoeling dat in het JIS afspraken over de aanpak worden vastgelegd evenals de stand van zaken rond de groepen. Gegevens over jongerengroepen en stand van zaken rond de aanpak worden niet in alle wijken ingevoerd in het JIS. Het systeem wordt daarnaast beperkt gebruikt voor het vastleggen van afspraken. Tot slot is de gemeente per 1 januari 2008 voor een nieuwe versie van het JIS overgestapt op een nieuwe producent waardoor momenteel sprake is van een overgangssituatie.

3.8 Activiteitsaanbod in de wijken

Binnen de Wijkaanpak jongerengroepen wordt momenteel het accommodatiegebonden en outreachend jongerenwerk betrokken. Waar nodig en waar mogelijk wordt het activiteiten aanbod van het jongerenwerk afgestemd op de behoefte in de wijk. Met ingang 2008 is een budget voor laagdrempelige sportactiviteiten toegevoegd aan het aanbod van het jongerenwerk. Samenwerking met en afstemming over het wijkgebonden aanbod van Welzijn/V&A vindt momenteel niet plaats.

3.9 Betrokkenheid bewoners

Naar aanleiding van klachten of meldingen bij de wijkpost wordt contact opgenomen met bewoners. Bij zwaardere overlast worden bewoners betrokken bij de aanpak. In wijken met WAS (Wijk en Agent Samen) teams worden deze teams soms ingezet bij trajecten rond overlastlocaties. Als blijkt dat problemen (gedeeltelijk) bij bewoners liggen door lage tolerantie of onveiligheidsgevoelens die niet direct samenhangen met de ernst of aard van de overlast worden zij ook bij het traject betrokken.

3.10 Knelpunten huidige aanpak

Gezien de doelstellingen en beoogde resultaten genoemd in hoofdstuk 2, wordt geconstateerd dat, zoals de zaken nu geregeld zijn, de aanpak nog niet het gewenste resultaat oplevert. Overlast blijft soms te lang voortduren en expertise en instrumenten voor een effectieve aanpak van de overlast blijken te ontbreken. Daarnaast zijn er nieuwe inzichten rond de aanpak van overlast en risicojeugd.

Regie

- De huidige structuur, waarbij de regie voor de totale wijkaanpak bij Welzijn/Beleid ligt, biedt beperkte mogelijkheden voor de aanpak van zware overlast. Daarnaast ontbreekt nog een duidelijke koppeling van de Wijkaanpak jongerengroepen met het integraal veiligheidsbeleid.
- Betrokken partijen constateren dat de afstemming tussen de gemeente en politie Haaglanden over acties rond overlastgevende jeugd verbeterd kan worden.

Coördinatie in de wijken

- De coördinatie van de aanpak van jongerengroepen in de wijken wordt nog niet voldoende gestructureerd ingevuld. Daardoor levert de inzet van betrokken partijen niet altijd het gewenste resultaat op.

Groepsgerichte aanpak

- In een aantal wijken vindt op onregelmatige basis overleg plaats over de jongerengroepen waarin afspraken worden gemaakt. Afspraken over frequentie van dit overleg zijn er niet in alle wijken. In de overige wijken worden groepen ad hoc besproken als er problemen zijn.
- Van jongerenwerkers wordt soms verwacht dat zij strafbare overlast bestrijden terwijl zij hier niet de mogelijkheden voor hebben.

- Bij de aanpak van groepen worden afspraken, acties en te bereiken resultaten niet altijd SMART gemaakt en vastgelegd in het JIS. Hierdoor is vaak onduidelijk wat men van elkaar verwacht.
- Het activeren van overlastgevende groepen is vaak te vrijblijvend. Als de jongeren aangeven nergens zin in te hebben en niet mee te willen werken aan een oplossing loopt de aanpak vast. Voor de jongeren heeft dit nu geen consequenties. Momenteel ontbreken expertise en instrumenten om dat te doorbreken.
- Bij (zware) overlast ontbreekt momenteel de expertise voor een effectieve aanpak, waardoor de overlast niet of nauwelijks afneemt. De regie is hierdoor onvoldoende.
- Er zijn bij de professionals in de wijk onvoldoende methodieken, instrumenten bekend en beschikbaar om op een effectieve manier met groepen aan de slag te kunnen.
- Mogelijkheden voor activiteitsaanbod voor nieuwe groepen jongeren zijn soms onvoldoende. Dit kan worden veroorzaakt doordat in de jongerencentra geen ruimte voor extra groepen of activiteiten, aan de andere kant zijn niet alle jongeren geïnteresseerd in het jongerenwerk. Momenteel is er nauwelijks ander aanbod voor deze jongeren. Er is bijvoorbeeld geen koppeling met en afstemming over het aanbod van de afdeling Vrije tijd & accommodaties (V&A) in de wijken.
- Momenteel is er nog onvoldoende aandacht voor preventieve trajecten gericht op jongerenroepen en aanbod dat is gericht op het vergroten van de betrokkenheid van de jeugd en bij buurt en wijk.

Persoonsgerichte aanpak

- Risicjongeren binnen de groepen worden onvoldoende gesignaleerd. Er is nog geen koppeling met het lokale zorgnetwerk waardoor een deel van deze risicjongeren niet in beeld is bij de lokale zorgpartners. Ook wordt beperkt aandacht besteed aan de achterliggende problematiek van individuele jongeren bij de aanpak van overlast.
- Doordat nauwelijks op de individuen in de groepen wordt ingezoomd ontbreekt de kennis over de structuur van een groep (sleutelfiguren, leiders, meelopers) die van belang is voor een effectieve groepsaanpak.
- Regels rond privacy werken nu nog belemmerend, zodat inzet op individuele jongeren of het pellen van een groep nauwelijks mogelijk is.

Betrokkenheid ouders/verzorgers

- Doordat ouders nauwelijks worden aangesproken op hun verantwoordelijkheid voor het gedrag van hun kinderen, kunnen ze niet meewerken aan het oplossen van problemen.

JIS

- De overgang naar een nieuwe versie van het JIS verloopt niet naadloos. Hierdoor kan momenteel zeer beperkt gebruik gemaakt worden van het systeem en levert het onvoldoende ondersteuning bij de aanpak.

Betrokkenheid bewoners

- Het betrekken van bewoners vindt nu meestal plaats als er problemen zijn, zodat het vaak negatieve zaken betreft. Er wordt nu onvoldoende gekeken naar een positieve inzet en bijdrage in het kader van het vergroten van de leefbaarheid en sociale cohesie.

4. DE NIEUWE SITUATIE

*“Een constructieve aanpak ligt in een gecombineerde strategie. (...) Een beleid dat zowel grenzen stelt en straft, als steun biedt en ruimte geeft. Een beleid dat investeert in de correctie van jongeren én in hun betrokkenheid, participatie en eigen verantwoordelijkheid”.*³

Om de in hoofdstuk 2 beoogde resultaten te bereiken is een gecombineerde aanpak nodig zoals onder andere beschreven in het rapport “Tussen flaneren en schofferen”. Er wordt binnen de Zoetermeerse aanpak een onderscheid gemaakt tussen de basisaanpak die voor alle groepen geldt en voor aanvaardbare en hinderlijke groepen voldoende is. Voor de aanpak van overlastgevende en zwaar overlastgevende groepen is meer nodig.

Uitwerkingnotities

Voor de invulling van de nieuwe organisatiestructuur en de ‘dagelijkse praktijk’ van de Wijkaanpak jongerengroepen 2008 volgt een aantal notities waarin alle rollen, verantwoordelijkheden, stappen en methodieken worden uitgewerkt. De eerste notitie wordt in oktober 2008 gepresenteerd. Onderdeel hiervan is het budget dat onder andere nodig is voor extra inzet in de wijken voor de uitvoering en de ondersteuning daarvan.

4.1 Basisaanpak

4.1.1 Coördinatie in de wijken

In iedere wijk voert de wijkmanager de regie over de Wijkaanpak jongerengroepen. Hij of zij organiseert het Groepenoverleg in de eigen wijk met de daaraan verbonden afspraken over frequentie, betrokken partijen en werkwijze. Ondersteuning hierbij wordt geleverd door de contactpersoon monitoring jongerengroepen (zie 4.1.3). Knelpunten worden direct opgepakt of indien niet direct op te lossen gemeld bij de gemeentelijke coördinator Wijkaanpak jongerengroepen.

4.1.2 Groepenoverleg

In iedere wijk/wijkcluster vindt een groepenoverleg plaats waar alle jongerengroepen worden doorgesproken en wordt teruggekoppeld over afspraken en maatregelen. Dit groepenoverleg is een onmisbare pijler binnen de aanpak waaraan, naast de wijkmanager, minimaal de jongerenwerker(s), wijkagent(en) en contactpersoon jongerengroepen deelnemen. Uitgangspunt voor dit overleg is het JIS-overzicht met groepen uit de eigen wijk. Naar aanleiding van de gemaakte afspraken worden de JIS dossiers en plannen van aanpak opgesteld en bijgewerkt.

4.1.3 Contactpersoon jongerengroepen

Als onderdeel van de Aanpak risicojeugd is bij MOOI! Zoetermeer e.o. een Contactpersoon (monitoring) jongerengroepen aangesteld. De contactpersoon ondersteunt de wijkmanager en andere partijen bij het opzetten en functioneren van het groepenoverleg en het gebruik van het JIS. De contactpersoon signaleert knelpunten en meldt deze bij gemeentelijke coördinator. De contactpersoon fungeert als een vliegende kiep tussen alle lagen en in alle wijken.

4.1.4 Integraal plan van aanpak

Voor elke jongerengroep wordt door de betrokken partijen in het groepenoverleg een plan van aanpak opgesteld met een aantal met elkaar samenhangende acties gericht op het domein, de groep en de personen binnen de groep. Van elke afgesproken actie wordt bepaald wie verantwoordelijk is voor de uitvoering, welke partijen betrokken worden, wat het beoogde resultaat is en wanneer de actie

³ Tussen flaneren en schofferen. Een constructieve aanpak van het fenomeen hangjongeren. Raad voor de Maatschappelijke Ontwikkeling. April 2008

uitgevoerd dient te zijn. In het groeppenoverleg wordt de voortgang van de uitvoering van alle lopende actiepunten besproken en eventueel bijgesteld.

4.1.5 Groepsgerichte aanpak

Met aanpassing van het activiteitenaanbod in de wijken (zie 4.1.9) krijgen jongerenwerkers meer mogelijkheden om passende activiteiten aan jongeren te bieden. De rol en betrokkenheid van de jongeren zelf is hierbij een belangrijk onderdeel. Daarnaast zal een verschil worden aangebracht in de aanpak van sociale overlast en strafbare overlast. Dit onderdeel wordt opgenomen in de uitwerkingsnotitie.

4.1.6 Persoonsgerichte aanpak

Bij acceptabele en hinderlijke groepen bestaat de persoonsgerichte aanpak uit het "uitfilteren" van risicjongeren. Dit houdt in dat als vast agendapunt in het groeppenoverleg bij de bespreking van alle groepen, ongeacht de categorie, wordt vastgesteld welke mogelijke risicjongeren zich binnen de groepen bevinden. Deze worden via de contactpersoon (monitoring) jongerengroepen aangemeld bij het ambulantly jongerenwerk. Met deze risicjongeren wordt contact gelegd. Waar nodig vindt na invoering in de individuele module van het JIS toeleiding plaats naar begeleidende instanties of bespreking in het Zoetermeers Zorg Netwerk(ZZoN).

4.1.7 Domeingerichte aanpak

De domeingerichte aanpak blijft in grote lijnen zoals deze nu is: het treffen van fysieke maatregelen waardoor de situatie op de locatie verbetert. Deze maatregelen kunnen gericht zijn op het voorkomen van overlast zoals het (ver) plaatsen van voorzieningen waardoor bijvoorbeeld scooters niet op een bepaalde locatie kunnen komen, . Het kan ook gaan om maatregelen om de situatie op de betreffende locatie te verbeteren, zoals het plaatsen van grotere of meer afvalbakken, JOP's of Mobiele JOP's.

4.1.8 Jongeren Informatie Systeem (JIS)

Informatie over alle jongerengroepen wordt ingevoerd in het JIS. Gegevens worden minimaal maandelijks geactualiseerd. Voor elke besproken jongerengroep wordt het plan van aanpak en de stand van zaken wat betreft de uitvoering ingevoerd in het JIS.

4.1.9 Activiteitenaanbod in de wijken

- Rond het jongerenwerk vindt in de tweede helft van 2008 een evaluatie plaats. Dit om vast te stellen of het huidige aanbod, de openingstijden en beschikbare dagdelen aansluiten op de behoefte in de wijken en toereikend is als ondersteuning van de wijkaanpak. In het kader van het collegeprogramma en CDA motie 58A (2007) worden in deze evaluatie ook de beschikbare jongerenaccommodaties en eventuele aanvullende behoeften meegenomen.
- Er komt een 'toolkit' met daarin bruikbare en kansrijke methodieken en instrumenten gericht op de aanpak van groepen, maar ook op het betrekken van jongeren bij hun wijk. Waar geen geschikte aanpak of methode beschikbaar is wordt deze gezocht of ontwikkeld.
- Belangrijk onderdeel van de nieuwe aanpak wordt de wijze van aanpak van en het maken van afspraken met jongerengroepen. Uitgangspunt hiervoor zijn de aanbevelingen van het rapport "Tussen flaneren en schofferen": een combinatie van soft en hard, ruimte geven en grenzen stellen, steunen en straffen.
- Tot slot worden rond het aanbod in de wijken afspraken gemaakt over aansluiting met en afstemming over het vrijetijdsaanbod van V&A in de wijken.

Met bovengenoemde werkwijze met een structureel groeppenoverleg in de wijken, ondersteund door het JIS, goede coördinatie, ondersteuning en regie kunnen

problemen met aanvaardbare en hinderlijke jongerengroepen sneller gesignaleerd en aangepakt worden zodat escalatie voorkomen kan worden.

4.2 Aanpak overlastgevende groepen

Bij de aanpak van overlastgevende groepen volstaat de basisaanpak niet en is extra inzet nodig.

4.2.1 Groepsgerichte aanpak

Voor overlastgevende groepen is de groepsaanpak minder vrijblijvend dan voor aanvaardbare en hinderlijke groepen. Wanneer jongeren weigeren gebruik te maken van het aanbod of niet wensen mee te werken aan mogelijke oplossingen worden hier consequenties aan verbonden wat betreft extra optreden van de politie. Jongeren worden medeverantwoordelijk gemaakt voor het oplossen van de overlast. Informatie die voorkomt uit het pellen van de groep (zie volgende paragraaf) wordt gebruikt voor het bepalen van een effectieve groepsaanpak.

4.2.2 Persoonsgerichte aanpak – methodiek groepen pellen

Bij de aanpak van overlastgevende groepen maakt de persoonsgerichte aanpak een integraal onderdeel uit van het Plan van aanpak. Iedere overlastgevende groep wordt 'gepeld'. Deze methodiek is erop gericht alle formele en informele verbanden binnen een groep jongeren te ontrafelen en hun behoeften boven tafel te krijgen. Groepen worden 'gepeld', waarna op verschillende onderdelen van de groep een specifieke inzet volgt. Individuele jongeren komen in beeld en komen waar nodig in trajecten terecht gericht op opleiding, werk, vrije tijd en zorg. Het lokale zorgnetwerk ZZoN speelt hierbij een coördinerende rol. Met justitiële partners vindt afstemming plaats over het eventuele strafrechtelijke traject. Terugkoppeling over de jongeren is vast onderdeel van het traject

Het groepen pellen wordt verder uitgewerkt in een pilot in het kader van de Regionale Agenda Samenleving (RAS)⁴. Belangrijk onderdeel hiervan is het maken van nieuwe afspraken rond privacyregels en gegevensuitwisseling die nu een belemmering vormen voor een effectieve aanpak.

4.2.3 Wijkondersteunend team

Een nieuw onderdeel binnen de Wijkaanpak jongerengroepen is het Wijkondersteunend team. Binnen het Wijkondersteunend team opereren drie partijen die geen vaste binding met een wijk hebben en bij de basisaanpak (aanvaardbare en hinderlijke groepen) los van elkaar kunnen opereren. Het betreft hier de contactpersoon jongerengroepen die het groepenoverleg ondersteunt, de ambulante jongerenwerker(s) die individuele begeleiding bieden aan jongeren en toeleiden naar het lokale zorgnetwerk en het Mobiel Jongeren Team (MJT). Dit laatste bestaat uit jongerenwerkers die gespecialiseerd zijn in de aanpak van (zwaar) overlastgevende groepen. Bij de aanpak van overlastgevend groepen en zwaar overlastgevende groepen (zie 4.3) vormen deze drie partijen tezamen het Wijkondersteunend team. De coördinatie van het Wijkondersteunend team wordt nog verder uitgewerkt en kan mogelijk worden gekoppeld aan de coördinator van het lokale zorgnetwerk.

Van april tot november 2008 wordt het Mobiel Jongerenteam (MJT) van MOOI! Escamp ingezet om de aanpak van een zwaar overlastgevende groep te versterken. De inzet van het MJT wordt als pilot beschouwd en gemonitord en geëvalueerd. De ervaringen dienen als uitgangspunt voor een Zoetermeers MJT. Voor de verdere uitwerking van het Wijkondersteunend team wordt gebruik gemaakt van de

⁴ De provincie kiest ervoor om samen met (samenwerkende) gemeenten urgente maatschappelijke opgaven integraal aan te pakken. Door afstemming en samenwerking wordt effectiever gewerkt bij de aanpak van maatschappelijke problemen. Het instrument hiertoe is de Regionale Agenda Samenleving 2006-2008

resultaten van de pilot MJT en de pilot in het kader van de Regionale Agenda Samenleving (RAS) (zie ook 4.2.2).

4.3 Aanpak zwaar overlastgevende groepen - HotSpots

Soms zijn de problemen op een locatie zo complex of groot, dat extra inzet noodzakelijk is. Deze locatie wordt aangewezen als HotSpot. Dit kan alleen na voordracht vanuit het groepenoverleg in overleg met de wethouder veiligheid of direct door de wethouder veiligheid. Er is sprake van een HotSpot wanneer:

- Het minstens om een overlastgevende groep gaat
- Het gaat om een locatie waar al langere tijd sprake is van zware overlast
- Maatregelen geen verbetering opleveren
- De situatie elk moment kan escaleren
- Er sprake is van ernstig risicogedrag
- Relaties tussen partijen ernstig beschadigd zijn

De wijkmanager coördineert de totaalaanpak, maar voor de aanpak rond de jongerengroep treedt (een vertegenwoordiging van) het beleidsteam WAJo op als tijdelijke werkgroep die de coördinator van het wijkondersteunend team ondersteunt. Vanuit het beleidsteam WAJo worden partijen aangestuurd om extra inzet te plegen en de voortgang van de uitvoering van het plan van aanpak te bewaken. De wethouder Veiligheid is direct betrokken bij de aanpak.

Voor deze aanpak is een apart budget beschikbaar waaruit de benodigde extra ondersteuning, inzet, activiteiten, en waar nodig, deskundigheidsbevordering bekostigd worden. Verder gaat onderzoek plaatsvinden naar de mogelijkheden van doorzettingsmacht in de aanpak, zowel gericht op de groepsaanpak als de persoonsgerichte aanpak.

4.4 Betrekken sociale omgeving

Voor een constructieve aanpak is het ook van belang dat jongeren op een positieve manier in contact worden gebracht met de sociale omgeving, zoals ouders/verzorgers, wijkbewoners, en winkeliers.

4.4.1 Betrokkenheid ouders/verzorgers

Contact met ouders/verzorgers van de jongeren uit de hanggroepen wordt een belangrijk onderdeel van de aanpak. Invulling daarvan wordt opgenomen in de uitwerkingsnotitie. Hierbij kan gedacht worden aan: (schriftelijke) contact met ouders/verzorgers van jongeren uit overlastgevende groepen, contact met ouders/verzorgers van alle individuele jongeren binnen de groepen waarvoor een individueel traject gewenst is of al gestart is, het betrekken bij de aanpak op een locatie of het aanbieden van methodieken om ouders te ondersteunen (Bijv. Ouders van tegendraadse jeugd).

4.4.2 Wijkbewoners

De betrokkenheid bij de wijkaanpak van wijkbewoners en overige partijen in de wijk zoals winkeliers wordt verder uitgewerkt. Onderdelen die hierbij aan de orde zullen komen zijn: communicatie over de Wijkaanpak jongerengroepen met daarbij de ruimte en grenzen die de aanpak biedt, het versterken van het zelfoplossend vermogen⁵ en de betrokkenheid van WAS (Wijk en Agent Samen) bij de aanpak.

⁵ Actieplan overlast en verloedering. Maatregelen ter intensivering van de lokale aanpak. Maart 2008

5. DE NIEUWE STRUCTUUR

Op diverse niveaus wordt binnen de gemeente en externe organisaties gewerkt aan de Wijkaanpak jongerengroepen 2008. Om dit alles goed op elkaar af te stemmen is een gedeeltelijk nieuwe structuur nodig. De invulling van deze structuur wordt onderdeel van de uitwerkingsnotitie.

5.1 Stuurgroep

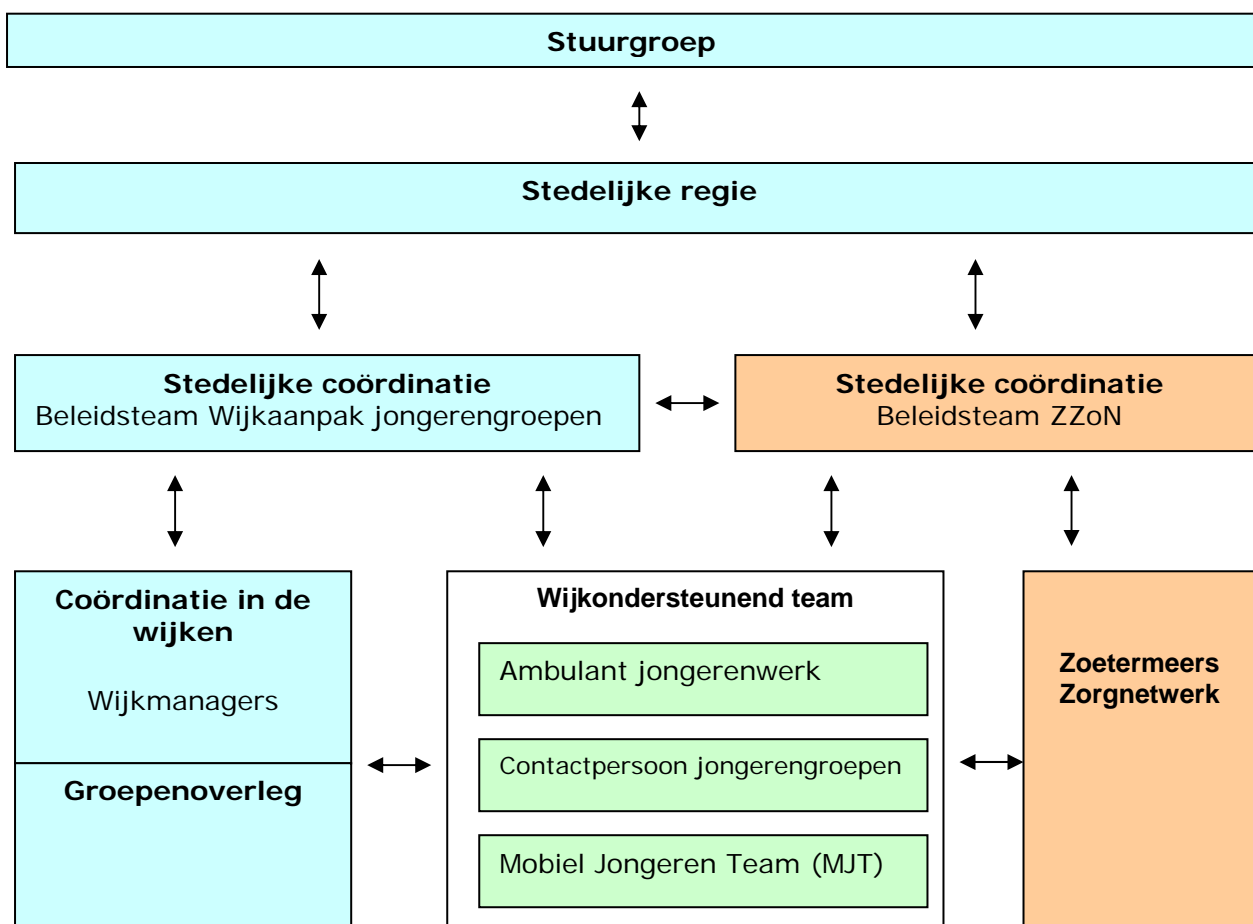
In het kader van de aanpak risicojeugd, waarvan de Wijkaanpak jongerengroepen deel uitmaakt, is het Centraal Regie Overleg (CRO) jeugd de stuurgroep. Voor de aspecten gericht op openbare orde en veiligheid wordt onderzocht of het CRO veiligheid/leefbaarheid hierbij een rol kan spelen.

5.2 Stedelijke regie

Voor een goede regie rond de Wijkaanpak jongerengroepen wordt een opzet uitgewerkt waarin in ieder geval de hoofdafdelingen Welzijn en Bestuur zijn vertegenwoordigd. In het kader van het Integraal Veiligheids Beleid (IVB) wordt onderzocht welke rol het Ambtelijk Coördinatie Overleg Veiligheid (ACOV) kan spelen.

5.3 Beleidssteam Wijkaanpak jongerengroepen (WAJo)

De Wijkaanpak jongerengroepen wordt sinds eind 2007 stedelijk aangestuurd vanuit het beleidsteam WAJo. Hier worden alle relevante zaken over deze aanpak besproken en waar nodig bijgesteld. Deelnemende partijen zijn: gemeente, Stichting MOOI, Politie, Halt Haaglanden. Voor de nieuwe aanpak wordt binnen het WAJo bekeken of de huidige structuur moet worden aangepast.



6. VISIE OP DE TOEKOMST

De Wijkaanpak jongerengroepen is in 2005 gestart met het vastleggen van afspraken over een wijkgerichte aanpak van jongerengroepen gericht op locaties en groepen. De Wijkaanpak jongerengroepen 2008 gaat een stap verder door meer sluitende afspraken, ondersteuning in de wijk en een aanzet voor een koppeling met het lokale zorgnetwerk. De Wijkaanpak jongerengroepen wordt daarmee een onderdeel van de Aanpak Risicojeugd. Voor de verdere toekomst dient bekeken te worden op welke wijze de wijkaanpak verder kan integreren in een sluitende aanpak ten aanzien van risicojeugd.

Ontwikkelingen

Er zijn verschillende ontwikkelingen op het gebied van jeugdbeleid gericht op een meer integrale aanpak van (risico)jeugdigen, inzet op vroegsignalering en preventie en de organisatie van de zorg zo dicht mogelijk bij de jeugdige en zijn of haar systeem. Uitgangspunt is dat een jongere zich bevindt in verschillende domeinen zoals in het gezin, op school en op straat. De informatie over jongeren uit de verschillende domeinen moet bij elkaar gebracht worden zodat risico's vroegtijdig gesignaleerd kunnen worden, afgestemde trajecten ingezet waarmee ergere problemen worden voorkomen. Daarbij wordt steeds meer het belang ingezien van duidelijke vastlegging van taken en verantwoordelijkheden en een sterke regie, zowel op de uitvoering als op beleidsniveau.

Wijknetwerken

In Zoetermeer is momenteel alleen de aanpak van jongerengroepen wijkgericht. De zorgstructuur rond jeugdigen is verder stedelijk georganiseerd en op schoolniveau (zorgadviesteams). Een mogelijke ontwikkeling in de toekomst is om de zorgstructuur meer wijkgericht in te richten. Dit sluit aan bij de ontwikkeling van centra voor jeugd en gezin die ook vaak per wijk georganiseerd worden om zo dicht mogelijk bij de leefwereld van jeugdigen aan te sluiten. Voordeel van een wijkaanpak is dat er in elke wijk één netwerk is waar jeugdigen, de jeugdgroep waar ze eventueel deel van uitmaken en eventueel het gezin in één casusnetwerk besproken kunnen worden. Alle informatie rond jongeren en gezinnen wordt gebundeld op één plek, in de wijk. Daarnaast kunnen medewerkers van CJG's hangjongeren op een positieve manier in contact brengen met de sociale omgeving, zoals ouders, winkeliers en wijkbewoners⁶. De Wijkaanpak jongerengroepen kan dan een integraal onderdeel worden van de wijkstructuur.

Wijkregisseur

Om de integrale wijkaanpak te versterken kan in elke wijk een wijkregisseur aangesteld worden die zowel de coördinatie heeft voor de aanpak van groepen als van individuen. De wijkregisseur is deskundig en op de hoogte van wat er speelt in de wijk en zorg dat deze informatie bij relevante partijen aanwezig is. Met een wijkregisseur kan sterker ingezet worden op regie in de wijk en het signaleren van individuele risicojongeren in de wijk. Ook kan daarmee meer proactief en preventief gewerkt worden in de wijk waardoor beter ingespeeld kan worden op problemen in de wijk met jongeren. De wijkregisseur kan ook de verbinding leggen met de scholen in de wijk voor een betere aanpak van overlast rond scholen. Ook kan de wijkregisseur buurtbewoners betrekken bij de aanpak van overlast. De wijkregisseur zorgt voor de koppeling met het lokale zorgnetwerk.

Stedelijke regie

Een andere mogelijkheid is om één stedelijke regisseur aan te stellen die zowel in de wijken betrokken is bij de persoonsgerichte aanpak van jongerengroepen, als de coördinatie van het stedelijk zorgnetwerk heeft en zorgt voor de verbinding met andere netwerken. De stedelijke coördinator is procesmanager voor alle samenwerking rond individuele jongeren. Ook kan met een stedelijke coördinator een betere verbinding ontstaan tussen problemen en risicojongeren die worden gesignaleerd in de wijk, het Zoetermeers Zorgnetwerk en justitiële organisaties.

⁶ Website Programmaministerie Jeugd en Gezin, nieuwsbericht 17 april 2008.

Bij de nadere uitwerking zal een keuze gemaakt worden voor het toe te voegen
zwaartepunt van regie: op wijk- of stadsniveau.

7. BIJLAGEN

A. Begrippenlijst

De aanpak van jongerengroepen is een complex geheel. In dit hoofdstuk worden de belangrijkste begrippen en criteria op een rij gezet en uitgelegd.

Van hanggroep naar jongerengroep

Momenteel staan hanggroepen volop in de belangstelling. De term 'hangen' heeft over meestal een negatieve lading we associëren met overlast en problemen. Een groep jongeren die zich op straat bevindt heeft daar volgens onze kadernota recht op en hoeft niet altijd problemen te veroorzaken. Binnen de Zoetermeerse aanpak gaan we daarom uit van de neutrale term 'jongerengroepen'.

Criteria jongerengroep

Op straat bevinden zich veel groepen kinderen en jongeren. Toch worden die niet allemaal gezien als 'jongerengroep'. Wij gaan daarom uit van een aantal criteria. Alle jongerengroepen die aan deze criteria voldoen worden in de groepsmodule van het Jongeren Informatie Systeem (JIS) ingevoerd

- De gemiddelde leeftijd ligt hoger dan 10 jaar
- De jongeren komen regelmatig bijeen op dezelfde of wisselende locatie(s)
- De groep bestaat uit min of meer dezelfde jongeren
- De grootte van de groep is geen apart criterium, omdat ook kleine groepjes die structureel bijeenkomen voor grote overlast kunnen zorgen
- Groepen die incidenteel bijeenkomen bij speelvoorzieningen om daar bijvoorbeeld te voetballen of basketballen vallen hier in principe niet onder. Als een groep echter regelmatig gebruik maakt van een speelvoorziening en dit (in de ogen van bewoners) problemen oplevert en actie van diverse partners nodig is, wordt deze groep in het JIS ingevoerd.

Risicofactoren

De ervaring heeft geleerd dat bepaald gedrag binnen jongerengroepen risico's met zich meebrengt. Aan de ene kant zorgt dit er vaak voor dat problemen met de betreffende groep moeilijk op te lossen zijn. De nadruk hierbij ligt meer op het aspect veiligheid. Daarnaast is de opdracht vanuit de Aanpak risicojeugd dat dit risicogedrag van de individuele jongeren binnen de groep aangepakt wordt. Het gaat hierbij om:

- Alcoholgebruik
- Drugsgebruik
- Dealen
- Bedreiging/intimidatie
- Radicaliserend gedrag

Sociale overlast en strafbare overlast

Overlast van jongerengroepen kan in twee soorten worden ingedeeld:

- Sociale overlast: Hierbij gaat het vaak om de manier waarop het gedrag van jongeren wordt ervaren. Naast het gedrag van de jongeren zegt dit ook wat over de gevoelens van melders. Hiervan is sprake bij (soms) aanvaardbare en hinderlijke groepen. De inzet van het jongerenwerk is grotendeels gericht op deze vorm van overlast.
- Strafbare overlast: hiervan is sprake als strafbare feiten worden gepleegd, als jongeren zich bevinden op locaties waarvoor een verbod geldt of als regels worden overtreden. Hiervan is vaak sprake bij (zwaar) overlastgevende en criminele groepen. Het bestrijden van strafbare overlast is de verantwoordelijkheid van de politie.

B. Indeling jongerengroepen

Bij het invoeren van jongerengroepen in het JIS moet duidelijk zijn om welke categorie jongerengroep het gaat. Hierdoor kan onder andere bepaald worden of het noodzakelijk is om in te grijpen, en zo ja, op welke wijze. Bij het indelen in categorieën heeft de zogenaamde Beke shortlist als uitgangspunt gediend⁷. Hierbij wordt uitgegaan van 3 categorieën: hinderlijk, overlastgevend en crimineel. In Zoetermeer worden de jongerengroepen in vier categorieën ingedeeld. De categorie aanvaardbare groep is toegevoegd omdat rond deze groepen ook vaak meldingen binnenkomen en actie van de partners wordt verwacht.

A: Aanvaardbare groepen

- enigszins luidruchtig maar (meestal) niet hinderlijk
- goed aanspreekbaar op gedrag/bereidheid gedrag aan te passen
- over het algemeen geen problemen met bewoners
- maken vaak gebruik van (vrijetijds)voorzieningen op de locatie
- halen zo nu en dan kattenkwaad uit

B: Hinderlijke groepen

- luidruchtig aanwezig;
- trekken zich niet veel aan van de omgeving;
- soms problemen in contacten met bewoners;
- soms alcohol-/drugsgebruik;
- soms lichte vernielingen/uit de hand gelopen kattenkwaad/licht vandalisme;
- neiging tot verzet tegen gezag;
- gedrag ligt nog binnen de grenzen van beheersbaarheid.

C: Overlastgevende groepen

- nadrukkelijk aanwezig
- hoge mate van hinderlijk en/of provocerend gedrag, geluidsoverlast;
- vaak kleine kern met moeilijk te hanteren jongeren met een grote groep meelopers;
- antisociale houding – koesteren dat;
- confrontaties met gezag;
- regelmatig alcohol-/drugsgebruik
- regelmatig sprake van vandalisme/vernielingen
- licht geweld wordt niet geschuwd;
- drugshandel;
- lichte vermogensdelicten (winkeldiefstal) voor de kick.
- er is sprake van afglijdrisico, de eigen sociale omgeving is niet geheel in staat corrigerend op te treden;
- moeilijk beheersbaar.

D: Criminele groepen

- hoge mate van overlast;
- groepsleden die in meerdere of mindere mate in aanraking zijn (geweest) met justitie;
- zwaardere vermogensdelicten (inbraak, straatroof) en andere vormen van criminaliteit;
- toenemende mate van professionaliteit (op crimineel gebied).

Bij een gemengde jongerengroep wordt deze ingedeeld in de categorie waaraan het grootste deel voldoet. Als de situatie beduidend verandert moet een groep worden ingedeeld in een andere categorie. Bijstelling kan zowel naar boven als naar beneden.

⁷ Shortlist Groepsriminaliteit: Advies- en onderzoeksgroep Beke/Ferwerda. Een lijst die landelijk veel gebruikt wordt bij het in beeld brengen van jongerengroepen.

C. Het Jongeren Informatie Systeem (JIS)

Ter ondersteuning van de aanpak van jongerengroepen wordt informatie over de groepen en afspraken over de aanpak en acties vastgelegd in de groepsmodule van het web-based Jongeren informatiesysteem (JIS).

JIS groepsmodule

Om er voor te zorgen dat informatie over de groepen en afspraken over de aanpak en de acties daarop volgen is het noodzakelijk dat deze informatie wordt vastgelegd en voor de partners beschikbaar te krijgen en houden. Daarvoor is in het JIS de groepsmodule ontwikkeld. Het verzamelen, vastleggen en uitwisselen van informatie en afspraken is geen doel op zich, maar is een middel ter ondersteuning van de aanpak van jongerengroepen:

- Alle groepen van categorie A t/m D worden in de groepsmodule opgenomen
- Het biedt een actueel inzicht in het voorkomen van jongerengroepen, met daarbij risicodrag en de eventuele hinder of overlast die ze bezorgen op locaties in de wijken.
- Alle afspraken die betrokken partijen maken over de aanpak van een groep en de voortgang van de uitvoering van de afspraken worden vastgelegd waardoor een beter afgestemde aanpak mogelijk is.
- De continuïteit van de aanpak wordt bevorderd doordat relevante informatie over groepen en de aanpak niet meer persoonsgebonden is.
- Het systeem genereert beleidsinformatie.

JIS individuele module

In het kader van de Aanpak Risicojeugd worden individuele risicojongeren die deel uit maken van een jongerengroep ingevoerd in de individuele module van het JIS. Doel van de individuele module is dat verschillende instanties die risico's signaleren bij jongeren van elkaar op de hoogte zijn zodat afstemming over de aanpak beter mogelijk wordt. De individuele module van het JIS is opgezet ter ondersteuning van de samenwerking binnen het Zoetermeerse Zorgnetwerk voor jongeren van 12 tot 23 jaar zonder schoolbinding. In de loop van 2008 wordt de doelgroep uitgebreid naar alle jongeren tussen de 12 en 23 jaar.

Individuele risicojongeren komen naar voren bij het pellen van een jongerengroep. Risicojongeren kunnen voorkomen in alle typen jongerengroepen.

In de verdere uitwerking van de methodiek 'groepen pellen' wordt de vormgeving van de aansluiting tussen de Wijkaanpak jongerengroepen 2008 en de risicosignalering van individuele jongeren meegenomen. Daarbij dient ook een koppeling gerealiseerd te worden tussen de individuele en de groepsmodule van het JIS ter bevordering van de afstemming tussen de Wijkaanpak jongerengroepen 2008 en het preventief jeugdbeleid. In het kader van de uitbreiding van het JIS worden nieuwe meldingscriteria opgesteld.

D. Uitwerkingsnotitie

De vertaling van de Wijkaanpak jongerengroepen 2008 naar de dagelijkse praktijk wordt verder uitgewerkt in een aantal notities. Hierin worden de volgende onderdelen, samen met de betrokken partners bij de wijkaanpak, verder ingevuld en uitgewerkt. Het beleidsteam WAJo vormt hierbij de spil.

Inhoud van de uitwerkingsnotities:

- Het benodigd budget;
- invulling extra inzet voor ondersteuning en uitvoering;
- de organisatiestructuur; sturing en regie;
- rollen en verantwoordelijkheden stedelijk;
- rollen en verantwoordelijkheden in de wijk (wijkmanagement, politie, jongerenwerk, opbouwwerk);
- koppeling groepsgerichte aanpak – stedelijk zorgnetwerk;
- rollen en verantwoordelijkheden rond het JIS;
- activiteitsaanbod/vrijtijdsbesteding in de wijken;
- uitwerken aanpak sociale overlast/strafbare overlast;
- inzet ambulante jongerenwerk bij aanpak overlastgevende groepen / HotSpot aanpak.
- de methodiek groepen pellen;
- invulling Wijkondersteunend team– inclusief MJT;
- rol/betrokkenheid jongeren;
- rol/betrokkenheid ouders/verzorgers;
- rol/betrokkenheid bewoners: o.a. zelfoplossend vermogen, signalerende rol, de burger als samenwerkingspartner;
- de toolkit: o.a. methodieken gericht op aanpak (zware) overlast en het verbeteren van de sociale cohesie.

Overige onderdelen die nadere uitwerking behoeven zijn:

- Communicatie;
- monitor jeugdoverlast;
- deskundigheidsbevordering;
- aansluiting accommodatiegebonden en outreachend jongerenwerk bij de wijkaanpak.