

Draaiboek Aanpak overlast van jeugd op locaties

Versie: juni 2008

Draaiboek

Aanpak overlast van jeugd op locaties

Versie: juni 2008
Vervallen versie: 5 juni 2007

INHOUDSOPGAVE

1	Inleiding	1
2	Achtergronden	
2.1	Wat verstaan we onder overlast?	1
2.2	Samen overlast aanpakken: ad hoc aanpak of structureel?	2
2.3	Uitgangspunten voor een standaardaanpak (draaiboek)	4
2.4	Kansen en bedreigingen van een standaardaanpak	5
3	Draaiboek aanpak overlast van jeugd op locaties	6
4	Bijlagen	
1	Stroomschema draaiboek	12
2	Overzicht mogelijke partners regiegroep	13
3	Overzicht mogelijke (aanvullende) maatregelen	14
4	Format Maatregelenmatrix – Plan van aanpak	15
5	Format Resultatenmatrix	16

1. INLEIDING

Over overlast

Op verschillende plekken in Delft veroorzaken jongeren structureel hinder en overlast. Het kan gaan om antisociaal gedrag, vandalisme, vernieling of vervuiling. Dergelijk gedrag van jongeren veroorzaakt overlast - het geeft mensen een onveilig gevoel - of ze ervaren het als een inbreuk op het woon- en leefgenot.

Hoe overlast van jeugd wordt ervaren kan sterk per straat, buurt of wijk verschillen. Dat heeft te maken met de vorm en frequentie van het gedrag en de tolerantiegrenzen van de omgeving. Overlastgevend gedrag van jongeren is niet alleen strafbaar gedrag. Op basis van praktijk is op iedere locatie waar overlast is aanpak op maat nodig. De gemeente Delft heeft een draaiboek samengesteld aan de hand van de ervaringen uit de aanpak van de probleemlocaties Brasserskade en de wijk Tanthof, maar ook op basis van landelijke practices. Dit draaiboek bestaat uit een stappenplan dat per locatie een aanpak op maat levert. Het stappenplan gaat uit van proactief en preventief handelen.

2. ACHTERGRONDEN

2.1. Wat verstaan we onder overlast?

Een landelijke vastgestelde definitie voor *overlast* bestaat niet. Van Dale vertaalt het als "*hinder, schade die iemand te lijden heeft*".

Overlastgevend gedrag wordt in het algemeen beschouwd als sociaal ongewenst gedrag, en kan bestaan uit zowel strafbare als niet-strafbare gedragingen. Strafbare gedragingen zijn duidelijk omschreven in wet- en regelgeving zoals het Wetboek van Strafrecht en de Algemeen Plaatselijke Verordening (APV). Maar ook niet-strafbare gedragingen (zoals rondhangen, de doorgang belemmeren en het naropen en van voorbijgangers) kunnen als sociaal ongewenst worden ervaren. Dit is afhankelijk van de geldende cultuur en tolerantiegrenzen van de omgeving.

Overlast is voor een groot deel de beleving van de omgeving. Verschillende factoren spelen daarbij een rol zoals;

- geografische factoren (uitgaansgebied of buitenwijk?),
- demografische factoren (jong of oud, geslacht, etnische achtergrond, enzovoort),
- cultuur en burgerschapstijl van de buurt (afhankelijk, afzijdig, afwachtend of actief),
- vorm en frequentie van antisociaal gedrag.

In de aanpak van de overlastsituatie Brasserskade is *overlast* als volgt gedefinieerd:

Bij overlast is sprake van handelingen van anderen die als hinderlijk en onaanvaardbaar ervaren worden en waarbij sprake is van schending van privacy, inbreuk op woon- en leefgenot, en waardoor men zich soms ook bedreigd voelt. Het gaat hierbij om gedragingen die niet beantwoorden aan het verwachtingspatroon, waardoor men zich ongewild gedwongen voelt het eigen gedrag aan te passen.¹

¹ Literatuur: C. Dirks *Aanpak overlastveroorzakers* (Regiopolitie Groningen/Haren). Haarlem: SOSA Hogeschool.

2.2. Samen overlast aanpakken: ad hoc of structureel?

Volgens de Politie-monitor bevolking 2006 is jeugdoverlast zowel in Delft als in de gehele regio Haaglanden op dit moment het meest belangrijke overlastprobleem.² Dit krijgt in Delft voorrang. Aanpak van jongerenoverlast is verdeeld over verschillende beleidsterreinen: welzijn, veiligheid, wijkaanpak en jeugdzorg. Er zijn ook raakvlakken met stedelijke ontwikkeling en stadsbeheer. Tot nu toe richt het beleid zich meer op groepen personen met afgebakende kwalificaties dan op aan locaties gebonden problematiek.

Er zijn meerdere professionals die beleid ontwikkelen op het gebied van jeugd en de aanpak van jeugdcriminaliteit en overlast. Partijen zijn onder andere: gemeente, scholen, Breed Welzijn Delft, politie, openbaar ministerie, woningcorporaties en zorginstellingen. De gemeente is daarin een bijzondere partij. Bijzonder omdat verschillende vakteams en programma's eigen kerntaken hebben en beleid ontwikkelen. Soms is er sprake van spanning tussen de belangen, doelstellingen, ambities, kerntaken en prestatie-eisen van organisaties of organisatiedelen. Hierdoor kan het bij organisaties ontbreken aan een gemeenschappelijk gedragen doelstelling, prioritering en draagvlak. Dat kan uiteindelijk ten koste gaan van de samenwerking en een zekere mate van vrijblijvendheid in de hand werken.

Ad hoc: snel maatwerk voor de korte termijn...

De regie op de aanpak van overlast op locaties zoals een plein, straat, buurt of wijk vindt plaats in de reguliere samenwerkingsverbanden zoals het Wijkcoördinatieteam (WCT), het Signaleringsoverleg³ en Interventieteam⁴. De aanpak van overlastproblemen op locaties is veelal reactief en vindt vaak plaats in een beperkt samenwerkingsverband van in- en externe partners op operationeel niveau. Een snelle maatwerk aanpak is hier een groot voordeel voor de kortere termijn. De ervaring leert dat ad hoc maatregelen vaak al effectief en voldoende kunnen zijn.

...maar het levert weinig inzicht in wat werkt

Er zijn ook locaties waar meer duurzame maatregelen moeten worden getroffen omdat de overlast structureel van aard is. Nadeel van een ad hoc aanpak is dat die op strategisch en tactisch niveau onvoldoende inzicht biedt in de oorzaken en de werkende bestanddelen van een bepaalde aanpak. Partijen leren onvoldoende 'over de eigen schutting' te kijken en de samenhang van maatregelen te zien. Daardoor wordt mogelijk voorbijgegaan aan;

- partijen die van belang zijn en niet worden betrokken in het proces,
- mogelijke aanvullende maatregelen die verschillende partijen kunnen treffen,
- bestaande activiteiten, maatregelen en factoren die bedoeld óf onbedoeld een positieve óf negatieve invloed hebben op het gedrag van jongeren of de ervaring van overlast in de omgeving,
- onderscheid tussen het gedrag van de jongeren enerzijds en de door de omgeving ervaren overlast anderzijds.

² Fout parkeren neemt in een top 10 de 2^e positie in, gevolgd door te hard rijden, hondenpoep, drugshandel, milieuvuiling, jeugdcriminaliteit, bedreigingen, rommel op straat en vernieling van auto's.

³ Politie (trekker), gemeente (Veiligheid, Wijkzaken, Jeugd & Onderwijs), BWD, scholen VO, Bureau Halt, JIP en Parnassia.

⁴ Gemeente (Veiligheid) (trekker), Politie en BWD (ambulante jongerenwerker en SECOS-team)

Samenhang en samenwerking

Als ad hoc maatregelen effectief zijn verslapt vaak de aandacht en wordt onvoldoende geëvalueerd. Dit heeft een aantal negatieve gevolgen:

- Er wordt onvoldoende geïnvesteerd in de ontwikkeling van maatregelen met een duurzame proactieve en preventieve werking.
- Onvoldoende ontwikkeling van maatregelen onder alle schakels van de veiligheidsketen (zie paragraaf 2.3).
- Onvoldoende ontwikkeling van samenhang tussen de maatregelen.
- Onduidelijkheid bij partijen over elkaars beleid. Dit kan uiteindelijk een uitstraling hebben naar de buurt of wijk en leiden tot afzijdigheid. Afzijdigheid in de buurt kan een negatief effect hebben op het opvoedende karakter naar jongeren.
- Continuïteit in de samenwerking op strategisch/ tactisch niveau en onderlinge communicatie ebt weg. Partijen kunnen daardoor ervaren dat het lang duurt voordat maatregelen van anderen tot uitvoering komen.
- Onvoldoende ontwikkeling van lerend vermogen binnen samenwerkingsverbanden.

Een samenvatting

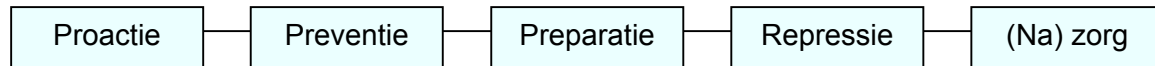
De verschillende vormen van beleid, getroffen maatregelen en samenwerking kunnen onvoldoende met elkaar in samenhang gebracht zijn. De kracht van de maatregelen komt in dat geval onvoldoende tot zijn recht. Er is onvoldoende aandacht voor maatregelen met een effect op de langere termijn. Er is mogelijk voorbijgegaan aan onbedoelde activiteiten met een positieve werking óf juist een averechtse werking. Ad hoc aanpak op probleemlocaties heeft onvoldoende aandacht voor een werkende mix van maatregelen onder alle schakels in de veiligheidsketen (zie hoofdstuk 2.3). En als het gaat om de ervaring van overlast moet onderscheid gemaakt worden tussen het gedrag van de jongeren, criminaliteit en aan de ander kant de door omwonenden ervaren hinder, overlast of ergernis.

Een ad hoc aanpak binnen de bestaande structuren kan voldoende werking hebben. Soms kan het probleem na enige tijd weer terugkeren. Bij structureel terugkerende problemen kan het nodig zijn om, naast een aanpak met maatregelen voor de korte termijn, een aanpak te kiezen die meer oplossingen voor de langere termijn oplevert.

2.3. Uitgangspunten voor een standaardaanpak (draaiboek)

De veiligheidsketen

In een standaardaanpak (draaiboek) moet voldoende aandacht zijn voor de afstemming en ontwikkeling van maatregelen op alle aspecten van de veiligheidsketen:



De zwakste schakel in de keten bepaalt de sterkte van de gehele keten. Op alle schakels worden -in onderlinge samenhang- voldoende maatregelen ontwikkeld om de oorzaken van overlast op de korte én langere termijn weg te nemen. Maatregelen in de schakels preparatie, repressie en (na)zorg zijn gericht op een proactieve of preventieve uitwerking.

Analyse en afbakening van het probleem

De lopende maatregelen, de onderlinge samenhang en externe factoren moeten inzichtelijk gemaakt worden. Er moet ook onderzocht worden of aanvullende maatregelen nodig zijn. Om tot een aanpak met concrete doelstellingen te komen is een afbakening van belang. Door een geografische afbakening kunnen de mate van het probleem, de lopende maatregelen en de betrokken partners en probleemeigenaren in kaart worden gebracht. Ook een afbakening op tijd is van belang voor de investering van capaciteit en het stellen van prioriteiten. In een goede probleemanalyse ligt vaak de oplossing voor een probleem besloten.

Tijdelijke inzet

Aan de hand van de analyse wordt ook duidelijk of de aanpak van het probleem in de bestaande reguliere overlegstructuren past of dat voor korte tijd een overkoepelend samenwerkingsverband (regiegroep) met in- en externe partners op tactisch niveau⁵ moet worden samengesteld. De extra inzet in een regiegroep is tijdelijk en leidt tot opname van de structuur in de structurele werkwijzen en continuïteit in de samenwerking. Draagvlak van de partijen is een eerste voorwaarde voor succes. Om samenhang en synergie te bevorderen moeten partijen samenwerken en buiten hun eigen kerntaken en verantwoordelijkheden treden.

Gemeenschappelijk doel van alle partijen en prioriteiten

Het is van belang om tot een heldere, realistische en gemeenschappelijke doelstelling te komen met een voor alle partijen aanvaardbaar restrisico. De doelstellingen moeten SMART⁶ zijn. In de uiteindelijke aanpak wordt gewerkt aan de hand van gemeenschappelijk gekozen prioriteiten.

Korte én lange termijn

De aanpak moet leiden tot maatregelen die een werking hebben op de korte én de langere termijn (2 tot 5 jaar). Deze twee sporen moeten naast elkaar lopen.

Voor de korte termijn worden direct bij aanvang van de regieaanpak maatregelen getroffen die direct worden ingezet. Daarnaast worden bestaande maatregelen in (verdere) samenhang gebracht.

Inzicht

De aanpak moet leiden tot inzicht in:

- de mogelijkheden en onmogelijkheden van de partijen
- de samenhang en effecten van de al genomen maatregelen
- de effecten van overige activiteiten en omstandigheden
- de mogelijk te treffen aanvullende maatregelen

⁵ Zie bijlage 2 “Overzicht mogelijke partners/actoren”

⁶ SMART: Specifiek – Meeetbaar – Accceptabel – Realistisch – Tijdsgebonden

Proces

Het proces moet ingericht worden volgens het principe van de Plan-Do-Check-Act cyclus⁷. Iedere processtap moet leiden tot een vooraf vastgesteld product. Evaluatie en aanpassing van de aanpak maken deel uit van het proces. Ook het draaiboek wordt aan de hand van de evaluaties geactualiseerd.

Regisseur

Een belangrijke rol is weggelegd voor de aan te wijzen regisseur uit het programma Veiligheid van de gemeente. Deze regisseert al direct op de uitvoering van de eerste maatregelen (“snelle klappen”) en tijdens het verdere proces op de bespoediging van de uitvoering en het in samenhang brengen van de maatregelen van de deelnemende partijen. Commitment van de deelnemende partijen is daarvoor onontbeerlijk.

2.4. Kansen en bedreigingen van een standaardaanpak

Kansen

Door een standaardaanpak aan de hand van een draaiboek is het mogelijk om overlast van jeugd op een locatie volgens een vaste structuur aan te pakken. De structuur biedt aan de deelnemende partijen duidelijkheid in de werkwijze, processtappen en producten die daaruit voortvloeien. Een draaiboek is als het ware een checklist voor de betrokken partijen die leidt tot een complete analyse, een gemeenschappelijke doelstelling, prioriteiten en een efficiënte en effectieve aanpak. Het zorgt voor kwaliteit en voorkomt latere reparaties in de aanpak. Een belangrijke voorwaarde voor succes is dat in het draaiboek voldoende ruimte is voor maatwerk.

Een draaiboek biedt ook kansen voor de verdere kennismaking en samenwerking tussen in- en externe partijen en het opdoen van ervaring bij de integrale aanpak van overlastproblematiek op locaties. Aan de hand van ervaringen en evaluaties wordt het draaiboek geactualiseerd. Dat vergroot het lerend vermogen voor alle deelnemende partijen.

Bedreigingen

Een risico is dat naast de al bestaande overlegstructuren (zoals het wijkcoördinatieteam, het Signaleringsoverleg en Interventieteam) een aparte overlegstructuur ontstaat. Het dient daarom bij voorbaat duidelijk te zijn dat al het mogelijke reeds is geprobeerd in de reguliere overlegstructuren. Een regiegroep heeft een tijdelijk karakter. Gebrek aan draagvlak van de betrokken partijen vormt een belangrijke bedreiging.

⁷ PDCA cyclus volgens het INK model

3. DRAAIBOEK AANPAK OVERLAST VAN JEUGD OP LOCATIES

Processtappen⁸:

- a. Voorlopige probleemstelling
- b. Opdracht en globale doelstelling
- c. Regie op direct toe te passen maatregelen, probleemanalyse en advies aanpak
- d. Regiegroep en vaststelling problematiek en maatregelenmatrix
- e. Doelstelling, prioriteiten en plan van aanpak
- f. Plan van aanpak en uitvoering
- g. Evaluatie
- h. Overdracht en ontbinding regiegroep

Al in processtap **c.** wordt direct geregisseerd op direct toepasbare maatregelen⁹. Er wordt geregisseerd op verkrijging van prioriteit op maatregelen, bespoediging van uitvoering van maatregelen, verbetering van de samenhang van maatregelen en invoering van direct toepasbare aanvullende maatregelen. De regie hierop blijft tijdens het verdere proces gecontinueerd.

⁸ Zie bijlage 1: Schematische weergave: “Schema Draaiboek aanpak van overlast door jeugd op locaties”

⁹ Zie bijlage 3: “Overzicht mogelijke (aanvullende) maatregelen”

a. Voorlopige probleemstelling

Het overlastprobleem wordt gesignaleerd. Het probleem is structureel van aard en gebleken is dat het niet binnen de bestaande reguliere structuren kan worden opgelost. Het probleem wordt door Veiligheid kort beschreven. In de beschrijving wordt een eerste globaal inzicht en afbakening gegeven op:

- de mate van de problematiek
- de gevolgen
- de mogelijke oorzaken
- de globale afbakening van de locatie
- mogelijk betrokken in- en externe partijen
- mogelijk benodigde capaciteit en middelen.

Producten: Globale beschrijving problematiek. Voorstel tot opdracht voor aanpak volgens de standaardaanpak / draaiboek aan de programmamanager Veiligheid.

Tijd: circa 1 week

b. Opdracht

De programmamanager Veiligheid wijst een regisseur aan binnen het programma Veiligheid en verstrekt de opdracht. Afspraken over beschikbare capaciteit en middelen worden gemaakt. De programmamanager Veiligheid geeft aan de hand van de voorlopige probleemstelling opdracht voor het regisseren van eerste direct toepasbare maatregelen en analyse volgens de standaardaanpak / het draaiboek. Een realistische einddoelstelling is globaal beschreven.

In ieder geval wordt opdracht gegeven tot:

- regie op bestaande maatregelen en direct toepasbare aanvullende maatregelen
- inventarisatie van de overlast, schade, slachtoffers en oorzaken
- inventarisatie van veroorzakers / overlastgevende jongeren waarover signalen zijn ontvangen dat er meer aan de hand is.
- inventarisatie van betrokken partijen, verantwoordelijkheden en probleem eigenaren
- inventarisatie van lopende maatregelen van de verschillende partijen
- inventarisatie van de samenhang en werking van de maatregelen
- inventarisatie van mogelijke aanvullende maatregelen
- afbakening (geografisch, problematiek, capaciteit en middelen)
- plan van aanpak volgens standaardaanpak / draaiboek.

Producten: Globale beschrijving einddoelstelling. Aanwijzing regisseur Veiligheid. Opdracht om te regisseren op bestaande maatregelen en direct toepasbare aanvullende maatregelen. Opdracht tot analyse en opstellen van een voorstel plan van aanpak.

Tijd: circa twee weken

C. Regie op direct toe te passen maatregelen, probleemanalyse en advies aanpak

De regisseur en deelnemende partijen regisseren op maatregelen¹⁰. Er wordt geregisseerd op verkrijging van prioriteit op maatregelen, bespoediging van uitvoering van maatregelen, verbetering van de samenhang van maatregelen en invoering van direct toepasbare aanvullende maatregelen. De regie hierop blijft tijdens het verdere proces gecontinueerd.

In deze fase wordt in ieder geval al geregisseerd op de volgende maatregelen:

- onderlinge afstemming bestaande maatregelen
- inventarisatie overlastgevende jongeren en achtergronden (school, werk, familie, etc)
- informatie-uitwisseling tussen partijen ter bevordering van toeleiding naar de zorg
- toeleiding naar 1^e lijnszorgknooppunten / JGZ-centra
- betrekken van Bureau Jeugdzorg / Jeugdinterventieteam t.b.v. inzet bemoeizorg
- activiteiten voor de jeugd
- afspraken over onderlinge communicatie bij incidenten
- toezicht en handhaving
- opsporing strafbare feiten.

De regisseur maakt een probleemanalyse in de vorm van een quick scan. De regisseur heeft interviews¹¹ met betrokken in- en externe partijen op strategisch niveau. De beschikbare objectieve informatie en informatie met betrekking tot de beleving van overlast wordt in kaart gebracht. Met betrekking tot de objectieve informatie wordt in ieder geval onderzoek gedaan naar de beschikbare cijfers meldingen, aangiften, klachten en informatie over geregistreerde overlastveroorzakers (waaronder informatie over groepsverbanden, achtergronden, gezinssituaties en toeleiding naar de zorg). Per partij¹² wordt geïnventariseerd:

- wat het probleem is voor de betreffende partij
- wat de ambities zijn in de oplossing van het probleem
- wat deze partij kan bijdragen aan de oplossing van het probleem
- wat deze partij daarbij van andere partijen verwacht.

In de quick scan wordt een inventarisatie gegeven van:

- overlast, zowel objectief (registraties) als subjectief (beleving)
- strafbare feiten
- schade
- veroorzakers (inclusief achtergronden waaronder recidive, school-, werk- en thuissituatie en toeleiding naar zorg)
- slachtoffers en benadeelden
- oorzaken
- probleemeigenaren en betrokken partijen
- verantwoordelijkheden, ambities, doelstellingen en wensen van betrokken partijen
- lopende maatregelen van de verschillende partijen
- samenhang en werking van de maatregelen
- invloed van fysieke factoren
- toezicht en handhaving.

Aan de hand van de quick scan doet de regisseur voorstel aan de programmamanager Veiligheid (opdrachtgever) voor terugverwijzing naar bestaande reguliere structuren (met een advies voor de verdere aanpak) of samenstelling van een tijdelijke regiegroep bestaande uit de relevante in- en externe partijen op tactisch niveau.

¹⁰ Zie bijlage 3: “Overzicht mogelijke (aanvullende) maatregelen”

¹¹ aan de hand van de hand van een format vragenlijst

¹² Zie bijlage 2 “Overzicht mogelijke partners/actoren”

Producten: Regie op bestaande en direct toepasbare aanvullende maatregelen. Concept quick scan, concept maatregelenmatrix¹³ en concept actoren-inventarisatie. Voorstel voor een plan van aanpak. Voorstel aan de programmamanager Veiligheid (opdrachtgever) voor terugverwijzing naar bestaande reguliere structuren (met een advies voor de verdere aanpak) of samenstelling van een tijdelijke regiegroep bestaande uit de relevante in- en externe partijen.

Tijd: circa 1 maand.

d. Regiegroep en vaststelling problematiek en maatregelenmatrix

Als een tijdelijke regiegroep wordt samengesteld, vraagt de regisseur de relevante in- en externe partijen plaats te nemen in de regiegroep. De vertegenwoordigers zijn medewerkers uit het tactische niveau en zijn verantwoordelijk voor het doorregisseren van de gemaakte afspraken, bijstelling van lopende maatregelen en implementatie van nieuwe maatregelen in de eigen organisatie of organisatiedeel. Overeen wordt gekomen dat de gemeentelijke regisseur regie voert over het geheel van de maatregelen, bespoediging van de uitvoering en het doen bevorderen van de samenhang van de maatregelen onderling.

De vertegenwoordiger heeft hiervoor voldoende mandaat en spreekt namens de eigen organisatie of organisatiedeel commitment uit voor de aanpak.

De regiegroep bespreekt de concept quick scan en concept maatregelenmatrix en vult deze aan. De regiegroep doet een verdere actoren-analyse en betreft relevante partners in de regiegroep. De regiegroep stelt de quick scan, de maatregelenmatrix en actoren-analyse vast. De betrokken partijen onderschrijven het probleem, de globale doelstelling, de aanpak en samenwerking en legt deze ter kennisneming voor aan de programmamanager Veiligheid (opdrachtgever).

Producten: Regiegroep. Regie op bestaande en direct toepasbare aanvullende maatregelen. Definitieve quick scan, maatregelenmatrix, actoren-analyse en globale gemeenschappelijke doelstelling.

Tijd: circa 2 maanden

¹³ Zie bijlage 4: Format “Maatregelenmatrix – Plan van aanpak”

e. Doelstelling, prioriteiten en plan van aanpak

Aan de hand van de analyse komen de leden van de regiegroep een voor alle partijen acceptabele einddoelstelling, eventuele subdoelstellingen en prioriteiten overeen voor zowel de korte termijn (eerste jaar) als de langere termijn (2 – 5 jaar). De prioriteiten zijn gericht op alle schakels in de veiligheidsketen¹⁴. De regiegroep stelt een voorstel voor een plan van aanpak op. De maatregelen en deelprojecten in het plan van aanpak zijn gericht op factoren die invloed hebben op het voorkomen van overlast. Het plan van aanpak wordt aan de programmamanager Veiligheid (opdrachtgever) voorgelegd.

Maatregelen zijn te verdelen in drie typen maatregelen:

- 1) Organisatorische maatregelen (activiteiten, afspraken, etc.)
- 2) Fysieke maatregelen (inrichting omgeving)
- 3) Toezicht en handhaving (naleving ten doel hebbende).

Binnen de drie typen van maatregelen in het plan van aanpak is in ieder geval aandacht besteed aan:

- onderzoek naar de veroorzakers en achtergronden (school, werk, familie, relaties etc.)
- toeleiding naar de 1elijnzorgknooppunten, JGZ-centra en zorg
- afstemming van de bestaande maatregelen
- onderzoek naar aanvullende maatregelen gericht op de prioriteiten, de veiligheidsketen en de drie typen van maatregelen
- maatregelen voor de korte termijn (circa 1 jaar) en langere termijn (2-5 jaar)
- planning
- (werk)afspraken over de uitvoering.

De betrokken partijen onderschrijven de doelstelling, prioriteiten, aanpak en samenwerking. Het voorstel voor plan van aanpak en de einddoelstelling wordt voorgelegd aan de programmamanager Veiligheid (opdrachtgever).

Producten: Regie op bestaande en direct toepasbare aanvullende maatregelen. Voorstel einddoelstelling, subdoelstellingen en prioriteiten. Voorstel plan van aanpak.

Tijd: circa 3 maanden

f. Plan van aanpak en uitvoering

De regiegroep maakt aan de hand van het plan van aanpak afspraken over de uitvoering van de maatregelen en doet verder onderzoek naar aanvullende maatregelen. De vertegenwoordigers van de partijen regisseren hierop in de eigen organisatie. Voorstellen voor aanvullende maatregelen worden onderzocht, besproken en na besluitvorming geïmplementeerd.

Producten: Regie op bestaande en direct toepasbare aanvullende maatregelen. Afstemming maatregelen. Implementatie van aanvullende maatregelen. Uitvoering maatregelen plan van aanpak.

Tijd: circa 3 tot 6 maanden

¹⁴ Zie de veiligheidsketen in paragraaf 2.1.

g. Afronding en evaluatie

Aan de hand van het plan van aanpak, de doelstellingen, de probleemanalyse in de quick scan en onderzoek van actueel cijfermateriaal evalueert de regiegroep de uitkomsten van de aanpak. De resultaten worden beschreven in een resultatenmatrix¹⁵. De regiegroep doet een voorstel voor implementatie van de aanpak in reguliere werkmethoden en ontbinding van de regiegroep of continuering voor bepaalde tijd van de aanpak en instandhouding van de regiegroep. Bij implementatie in de reguliere werkmethoden wordt rekening gehouden met bewaking en monitoring van de continuïteit van de maatregelen. Hierover worden afspraken gemaakt. In de evaluatie wordt aandacht besteed aan leerpunten voor alle betrokken partijen. Aan de hand hiervan wordt de standaardaanpak / draaiboek voor de aanpak van overlast op locaties geactualiseerd. Het voorstel van de regiegroep wordt voorgelegd aan de programmamanager Veiligheid (opdrachtgever).

Producten: Voorstel tot ontbinding van de regiegroep en implementatie van de maatregelen in reguliere werkmethoden of voorstel voor continuering voor bepaalde tijd. Actualisering van de standaardaanpak / draaiboek.

Tijd: circa 2 maanden

h. Overdracht en ontbinding

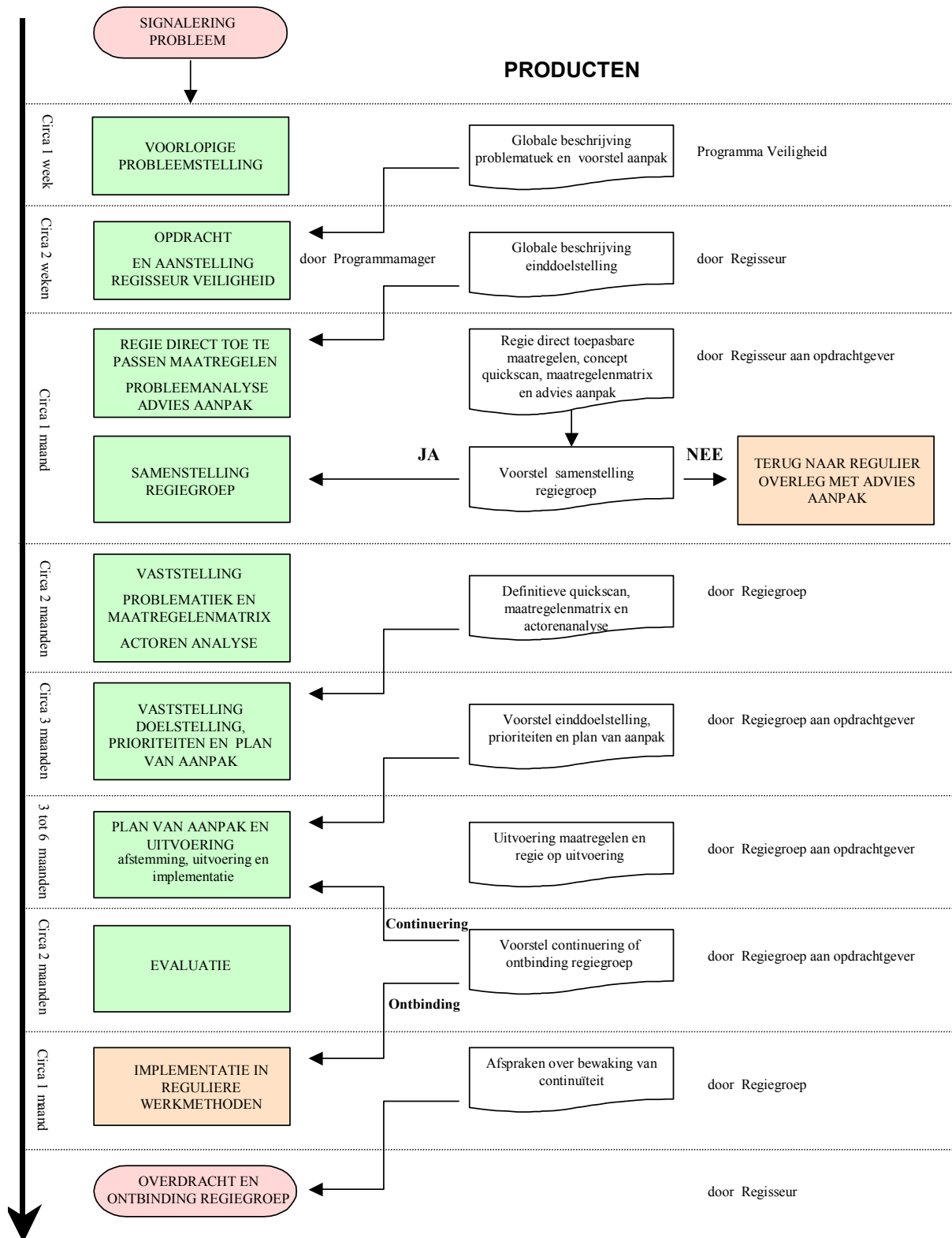
De regiegroep geeft uitvoering aan de implementatie van de maatregelen uit de maatregelenmatrix in de reguliere werkmethoden. De vertegenwoordigers regisseren hierop in de eigen organisatie. De regiegroep wordt ontbonden.

Producten: Maatregelen geïmplementeerd in reguliere werkmethoden. De partijen hebben afspraken gemaakt over bewaking van de continuïteit.

Tijd: circa 1 maand

¹⁵ Zie bijlage 5: Format "Resultatenmatrix"

Bijlage 1. Schema Draaiboek overlast van jeugd op locaties



Bijlage 2. Overzicht mogelijke partners regiegroep (tactisch niveau)

Gemeente

- Veiligheid
- Jeugd en Onderwijs
 - Integraal jeugdbeleid
 - Leerplicht
 - 1^e lijnszorgknooppunten / JGZ-centra
 - Brede school
- Maatschappelijke voorzieningen
- Wijkzaken
- Stadsbeheer
- Vastgoed
- Toezicht Openbare Ruimte (TOR)
- Communicatie

Politie

- Wijkteamchef
- Jeugdrechercheur

Breed Welzijn Delft (BWD)

- Management
(Ambulant jongerenwerk, jongerenwerk, opbouwwerk, Interventieteam)

Woningcorporatie

- Sociaal beheer

School

- Directeur
- JGZ contactpersoon

Bureau Jeugdzorg / Jeugdinterventieteam (JIT)

GGD

Parnassia

Bureau Halt

Bewonersorganisaties

Vrijwilligersorganisaties, speeltuinverenigingen, sportverenigingen

Ouderenorganisaties

Bijlage 3. Overzicht mogelijke (aanvullende) maatregelen¹⁶.

(Na) zorg

- Inventarisatie overlastgevende jongeren en achtergronden (school, werk, familie, etc)
- Toeleiding naar 1^e lijnszorgknooppunten door de school
- Toeleiding naar 1^e lijnszorgknooppunten door de politie
- Toeleiding naar 1^e lijnszorgknooppunten door jongerenwerk BWD
- Bevordering toeleiding naar 1^e lijnszorgknooppunten door ouders
- Informatie-uitwisseling tussen partijen t.b.v. toeleiding naar de zorg
- Betrekken Bureau jeugdzorg / Jeugdinterventieteam (JIT) t.b.v. inzet bemoeizorg
- Casus overleg
- Slachtofferhulp

Repressief

- Interventieteam
- Thuisbezoeken / Aanspreken doelgroep en ouders op anti sociaal gedrag
- Handhaving op basis van strafrecht en APV
- Opsporing strafbare feiten
- Vervolgging strafbare feiten
- Schadeverhaal

Preparatief

- Afspraken over onderlinge communicatie incidenten
- Draaiboek en/of afspraken voor (ad hoc) maatregelen bij incidenten en bijzondere gelegenheden waarbij overlast kan worden verwacht.

Preventief

- Activiteiten voor de jeugd
- Activiteiten voor de buurt
- Jongerenwerk, ambulante jongerenwerk, SECOS-team
- (Buurt)bemiddeling en mediation
- Formeel toezicht (surveillance politie, TOR, conciërge)
- Informeel toezicht (bewoners, vrijwilligers)
- Bevordering melding- en aangiftebereidheid
- Afsluiten "Ik-doe-normaal-contracten" met overlastgevende jongeren
- Gebiedsontzegging (APV¹⁷)
- Alcoholverbod
- Cameratoezicht
- Camerabewaking

Proactief

- Onderlinge afstemming bestaande maatregelen (overleg en samenwerking)
- Wijk aanpak
- Dialoog met de doelgroep en participatie
- Dialoog met ouders en participatie
- Dialoog met de buurt en participatie
- Bevordering sociale ogen
- Gedragscodes
- Fysieke maatregelen openbare ruimte en gebouwen (verlichting, groen, etc.)
- Sociaal veilig ontwerpen
- Fysiek omgevingsbeheer (herstellen schade) en reiniging

¹⁶ Maatregelen gerangschikt onder de schakels van de veiligheidsketen van (na)zorg naar pro-actief

¹⁷ Algemeen Plaatselijke Verordening

Bijlage 4. Format Maatregelenmatrix – Plan van aanpak

Maatregelenmatrix – Plan van aanpak
Regiegroep <naam locatie>

Nr	Trekker maatregel	Betrokken partners	Maatregel	Actiepunten	Termijn uitvoering	Resultaat
1		1 2 3		1 2 3	1 2 3	1 2 3
2		1 2 3		1 2 3	1 2 3	1 2 3
3		1 2 3		1 2 3	1 2 3	1 2 3
4		1 2 3		1 2 3	1 2 3	1 2 3
5		1 2 3		1 2 3	1 2 3	1 2 3
6		1 2 3		1 2 3	1 2 3	1 2 3
7		1 2 3		1 2 3	1 2 3	1 2 3
8		1 2 3		1 2 3	1 2 3	1 2 3
9		1 2 3		1 2 3	1 2 3	1 2 3
10		1 2 3		1 2 3	1 2 3	1 2 3

Betekenis kleuren maatregelen / actiepunten

- Prioriteit 1 <beschrijving>
- Prioriteit 2
- Prioriteit 3
- Prioriteit 4
- Prioriteit 5
- Prioriteit 6

Versie: <datum>

Bijlage 5. Format Resultatenmatrix

Resultatenmatrix Regiegroep <naam locatie>

Nr	Trekker maatregel	Betrokken partners	Maatregel	Resultaat	Datum afgerond
1		1 2 3		1 2 3	1 2 3
2		1 2 3		1 2 3	1 2 3
3		1 2 3		1 2 3	1 2 3
4		1 2 3		1 2 3	1 2 3
5		1 2 3		1 2 3	1 2 3
6		1 2 3		1 2 3	1 2 3
7		1 2 3		1 2 3	1 2 3
8		1 2 3		1 2 3	1 2 3
9		1 2 3		1 2 3	1 2 3
10		1 2 3		1 2 3	1 2 3

Betekenis kleuren maatregelen / actiepunten

- Prioriteit 1 <beschrijving>
- Prioriteit 2
- Prioriteit 3
- Prioriteit 4
- Prioriteit 5
- Prioriteit 6

Versie: <datum>

