

INSPECTIESCHEMA

Vastopgestelde Brandbeheersings -en Brandblussystemen

Versie : 2.0

Publicatie CCV : 1 oktober 2008

Dit schema beschrijft een beoordelingsmethodiek van de functionaliteit en doelmatigheid van beveiliging door vast opgestelde brandbeheersings- en brandblussystemen op basis van inspectie (NEN-EN-ISO/IEC 17020 en VVB-09).

Dit schema beschrijft op een transparante wijze de geharmoniseerde methodiek om vast te stellen of een door eigenaar/gebruiker gewenste beveiliging of een door overheid/ brandweer en/of verzekeraar(s) geëiste beveiliging door middel van een vast opgesteld brandbeheers- en blussysteem met daaraan gerelateerde beveiligingsaspecten bij ingebruikname en tijdens de gebruiksfase van het beveiligde object functioneel en doelmatig zijn en voldoen aan de eisen die zijn gesteld.

Omdat het bij beveiliging met een vast opgesteld brandbeheers- en blussysteem gaat om een installatie en omstandigheden met unieke objectgebonden kenmerken en de beoordeling de functionaliteit in de gebruiksfase betreft, is dit schema conform IAF/ILAC-A4:2004 gebaseerd op inspectie conform NEN-EN-ISO/IEC 17020.

Dit schema zal door uitvoerende inspectie-instellingen worden gehanteerd in samenhang met de accreditatiecriteria die voor hen van toepassing zijn.

Dit inspectieschema is vastgesteld door het Centrale College van Deskundigen voor Criminaliteitspreventie en Veiligheid (CCvD-CV) van het Centrum Criminaliteitspreventie Veiligheid (CCV) te Utrecht.

Het CCvD-CV is de beheerder van dit inspectieschema en kent een structuur van inspraak van belanghebbenden waarin belanghebbende partijen op het VBB-systemen zijn vertegenwoordigd.

Dit inspectieschema is vastgesteld door het CCvD-CV met als ingangsdatum 1 oktober 2008, en kan worden aangehaald als :

- "Inspectieschema Vast opgestelde brandbeheers- en Blussystemen:2008/2", of
- "VBB:2008/2

De tekst van dit certificatieschema wordt uitgegeven onder verantwoordelijkheid van het Centrum voor Criminaliteitspreventie en Veiligheid, te Utrecht.

Alle rechten voorbehouden. Niets uit deze uitgave mag worden vervoelvoudigd, opgeslagen in een geautomatiseerd gegevensbestand, of openbaar gemaakt, in enige vorm of op enige wijze, hetzij elektronisch, mechanisch, door fotokopieën opnamen, of enige andere manier, zonder voorafgaande schriftelijke toestemming van de uitgever. Voorzover het maken van kopieën uit deze uitgave is toegestaan op grond van artikel 16B van de Auteurswet 1912 jo het besluit van 20 juni 1974, St.b. 351, zoals gewijzigd bij het besluit van 23 augustus 1985, St.b. 471 en artikel 17 Auteurswet 1912, dient men de daarvoor wettelijk verschuldigde vergoedingen te voldoen aan de Stichting Reprerecht (Postbus 882, 1180 AW Amstelveen). Voor het overnemen van gedeelte(n) uit deze uitgave in bloemlezingen, readers en andere compilatiewerken (artikel 16 Auteurswet 1912) dient men zich tot de uitgever te wenden.

All rights reserved. No part of this book may be reproduced, stored in a database or retrieval system, or published, in any form or in any way, electronically, mechanically, by print, photoprint, microfilm or any other means without prior written permission from the publisher.

INHOUDSOPGAVE

VBB:2008/2
Versie 2.0 [1 oktober 2008]
pagina 3/22

Inleiding	4
1.1 Algemeen	4
1.2 Doel	4
1.3 Toepassingsgebied	4
1.4 Procesbeschrijving inspecties van beveiliging door een vast opgesteld brandbeheers- en blussysteem	4
1.5 Inwerkingtreding	6
1.6 Begrippen en afkortingen	6
1.7 Relatie tussen het schema en wettelijk alsmede normatief kader	7
1.8 Certificaat	8
Inspectie van beveiliging door vast opgestelde brandbeheers- en blussystemen	9
2.1 Algemeen	9
2.2 Accreditatie	9
2.3 Inspectie-personeel	9
2.4 Inspectie-onderzoek	10
2.5 Eindinspectie	10
2.6 Periodieke inspectie	11
2.7 Afwijkingen	12
2.8 Rapportage	13
2.9 Certificaat	13
2.10 Accorderen inspectierapportage/ certificaatverstrekking	13
2.11 Apparatuur en meetmiddelen	14
2.12 Onderzoek bij klachten	14
2.13 Kwaliteitsonderzoek Inspectie-instellingen	14
2.14 Rapportage over de uitvoering van het schema	14
2.15 Inbreng van deskundigheid	14
Lijst van vermelde documenten	16
3.1 Normen / normatieve documenten voor Vast opgestelde brandbeheers- en blussystemen	16
Bijlage 1 - Inspectieproces	17
Opstellen inspectieplan	17
Toetsing ontwerpgegevens, inspectie op locatie en rapportage	19
Bijlage 2 - Afkeurcriteria	20
Eindinspectie	20
Periodieke inspectie	20
Afkeur20	20
Bijlage 3 - Model Certificaat	21

INLEIDING

1.1 ALGEMEEN

Dit schema is opgebouwd uit de volgende delen:

- Definitie van doel en toepassingsgebied en procesbeschrijving totstandkoming beveiliging met een vast opgesteld brandbeheers- en blussysteem (hoofdstuk 2);
- Beschrijving van de eisen die gesteld worden aan de uitvoerende inspectie-instellingen en de uitvoering van de inspectieverrichtingen (hoofdstuk 3).

1.2 DOEL

Het doel van het schema is dat inspecties van de beveiliging door vast opgestelde brandbeheers- en blussystemen (VBB-systemen) op transparante en geharmoniseerde wijze plaatsvinden en zodanig worden uitgevoerd dat het resultaat door de opdrachtgever van de inspectie en eisende partijen wordt geaccepteerd.

De eisen aan inspectie-instellingen en de beoordelingsmethodiek die door inspectie-instellingen moet worden gehanteerd hebben betrekking op die beveiligingen door middel van vast opgestelde brandbeheers- en blussystemen waar een objectgebonden uitspraak moet worden gedaan over de functionaliteit en doelmatigheid bij ingebruikname en in de gebruiksfase.

1.3 TOEPASSINGSGEBIED

Het schema is van toepassing op die beveiliging door vast opgestelde brandbeheers- en blussystemen waar (eisende) partijen dit schema van toepassing verklaren.

Het betreft beveiliging door vast opgestelde brandbeheers- en blussystemen die worden gerealiseerd op wens van de eigenaar/gebruiker en/of zijn geëist op basis van wet- en regelgeving door het bevoegde gezag en/of op basis van een verzekeringscontract door een verzekeraar.

Dit schema wordt door de (eisende) partijen gebruikt om vast te stellen wanneer zij beoordeling op basis van inspectie van de beveiliging door middel van een vast opgesteld brandbeheers- en blussysteem noodzakelijk vinden.

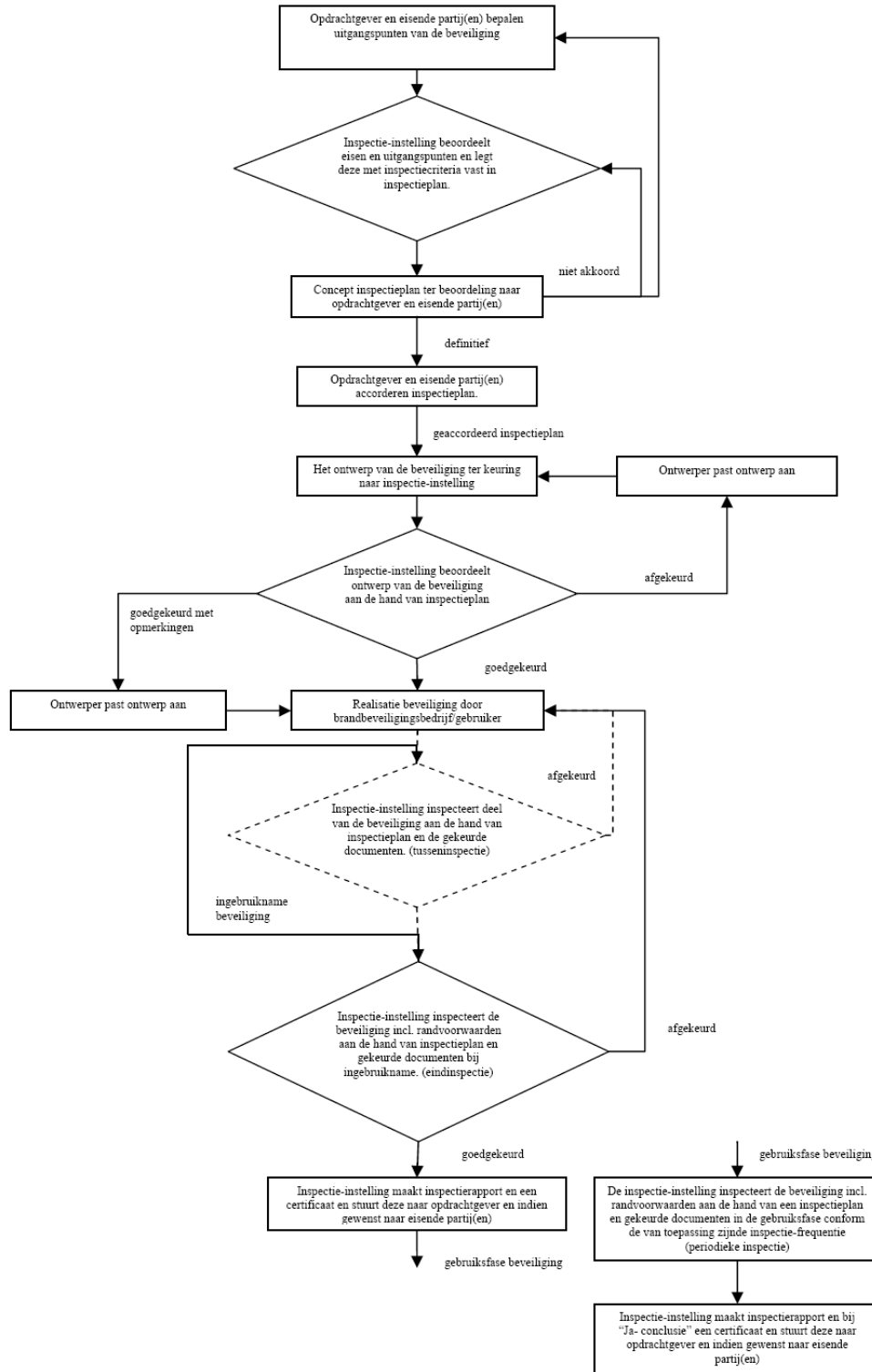
Dit schema is daarnaast van toepassing voor inspectie-instellingen die het ontwerp, de installatie, de functionaliteit, het onderhoud en het beheer van de beveiliging door middel van een vast opgesteld brandbeheers- en blussysteem en de daaraan gerelateerde beveiligingsaspecten/overige randvoorwaarden op basis van dit schema beoordelen.

De richtlijnen voor de periodiciteit van inspecties is niet beschreven in dit inspectieschema.

1.4 PROCESBESCHRIJVING INSPECTIES VAN BEVEILIGING DOOR EEN VAST OPGESTELD BRANDBEHEERS- EN BLUSSYSTEEM

Het inspectieproces in relatie tot de totstandkoming en het gebruik van beveiliging door een vast opgesteld brandbeheers- en blussysteem is in onderstaand stroomschema weergegeven.

STROOMSCHEMA INSPECTIEPROCES



1.5 INWERKINGTREDING

Dit inspectieschema is als versie 1.0 op 28 april 2008 in werking getreden.

Versie 2.0 van dit schema gaat in op 1 oktober 2008 (datum publicatie).

Na publicatie geldt een overgangsperiode van drie maanden voor het gebruik van versie 1.0 van dit schema. Deze periode eindigt op 1 januari 2009.

1.6 BEGRIPPEN EN AFKORTINGEN

In dit schema wordt verstaan onder:

- **Beheer:** De bediening, controle en preventief onderhoud van het vast opgestelde brandbeheers- en blussysteem en de daarmee samenhangende randvoorwaarden (bijvoorbeeld toezicht op omgevingsomstandigheden en toezicht op bouwkundige, technische en organisatorische aspecten);
- **Beheerder:** degene die opgeleid is en de beveiliging beheert en/of gebruikt (soms is de gebruiker nog een andere partij/persoon)
- **Brandbeveiligingsbedrijf:** het bedrijf dat verantwoordelijk is voor het ontwerp van het vast opgestelde brandbeheers- en blussysteem, het in bedrijfstellen van het vast opgestelde brandbeheers- en blussysteem, het installeren van het vast opgestelde brandbeheers- en blussysteem, het onderhoud van het vast opgestelde brandbeheers- en blussysteem en voor de compatibiliteit van de in de installatie toegepaste componenten en onderdelen;
- **Certificaat (inspectiecertificaat):** een verklaring van een onafhankelijke (type A) inspectie-instelling, dus niet zijnde de ontwerper, leverancier, bouwer, onderhouder of gebruiker van beveiliging door middel van het vast opgestelde brandbeheers- en blussysteem, afgegeven op basis van een inspectierapport met positieve conclusie gebaseerd op de VVB-09
- **Compatibiliteit:** het functioneel juist communiceren tussen de diverse componenten en onderdelen van het vast opgestelde brandbeheers- en blussysteem zoals bijvoorbeeld voor wat betreft de meld- en signaleringsinstallatie aangetoond op basis van EN 54-13 binnen de kaders genoemd binnen NEN 2654-1, figuur 1.
- **Detailontwerp vast opgesteld brandbeheers- en blussysteem:** het ontwerp dat het brandbeveiligingsbedrijf maakt op basis van de gestelde eisen. Het detailontwerp is het resultaat van het projecteren van de diverse componenten en het maken van (hydraulische) berekeningen tot een goed functionerend vast opgesteld brandbeheers- en blussysteem. De compatibiliteit van de in het ontwerp toegepaste componenten maakt onderdeel uit van het ontwerp;
- **Eisende partij:** De partij, die een vast opgesteld brandbeheers- en blussysteem eist en instemt met de beoordeling van de eisen en uitgangspunten en daarop gebaseerde inspectiecriteria, vastgelegd in het inspectieplan. In het kader van dit schema zijn dit het bevoegde gezag, de brandweer, de verzekeraar;
- **Inspectie:** onderzoek of een ontwerp van de beveiliging door middel van een vast opgesteld brandbeheers- en blussysteem, de functionaliteit van de beveiliging door middel van het vast opgestelde brandbeheers- en blussysteem en het onderhoud en beheer daarvan voldoet aan algemene - en specifieke criteria op basis van professionele beoordeling.
- **Inspectie-instelling:** Een NEN-EN-ISO/IEC 17020-type A geaccrediteerde instelling die op basis van inspectie de beveiliging door middel van een vast opgesteld brandbeheers- en blussysteem en daaraan gerelateerde beveiligingsaspecten beoordeeld op basis van VVB-09;
- **Inspectieplan:** Objectgebonden specificatie opgesteld door de inspectie-instelling waarin de inhoud van de inspectieopdracht helder en aantoonbaar wordt vastgelegd, zodat geen misverstand kan ontstaan over de scope en doelstelling van de inspectie

(conform NEN-EN-ISO/IEC 17020). In het inspectieplan wordt de beoordeling van de gestelde eisen en uitgangspunten vastgelegd, vertaald naar installatietechnische en daaraan gerelateerde bouwkundige- en organisatorische inspectiecriteria (conform VVB-09 en geaccordeerd door eisende partijen);

- Inspectierapport: Rapport van de inspectie-instelling waarin de inspectiebevindingen eenduidig zijn vastgelegd.
- Onderhoud: alle maatregelen die ten doel hebben gedurende de totale gebruiksduur van het vaste opgesteld brandbeheers- en blussysteem de nominale staat te handhaven en te herstellen;
- Projecteren: het bepalen van de juiste locatie van de onderdelen en componenten in verband met het juiste functioneren binnen het vervaardigen van het ontwerp van het vast opgestelde brandbeheers- en blussysteem;
- R(B)AC: Regionale (Brandweer) Alarm Centrale;
- Vast opgesteld brandbeheers- en blussysteem: een samenstel van componenten, apparatuur, leidingen en toebehoren van leidingen, welke nodig zijn voor het detecteren van brand, het onder controle houden en eventueel blussen van een brand, het melden van brand en het geven van stuursignalen ten behoeve van andere installaties alsmede de daaraan gerelateerde beveiligingsaspecten. De vast opgestelde brandbeheers- en blussystemen betreffen autonome vast opgestelde brandbeheers- en blussystemen, die al dan niet mede dienen voor de aansturing van brandbeveiligingsinstallaties of andere brandpreventievoorzieningen. Een vast opgesteld brandbeheers- en blussysteem in een gebouw, ruimte of object heeft tot doel een begin van brand te kunnen ontdekken, lokaliseren, alarmeren en onder controle te houden en eventueel te blussen, waardoor ongevallen en/of schade worden beperkt resp. voorkomen.
- VVB-09: Met marktpartijen overeengekomen document waarin aanvullend op NEN-EN-ISO/IEC 17020 eisen aan inspectie-instellingen, de inhoud en methodiek van de inspectie en de afkeurcriteria zijn vastgelegd.

1.7 RELATIE TUSSEN HET SCHEMA EN WETTELIJK ALSMEDE NORMATIEF KADER

Dit inspectieschema hanteert algemeen erkende normen, voorschriften, richtlijnen, regelingen en besluiten op het gebied van brandvoorschriften (zie hoofdstuk 3).

Partijen leggen de uitgangspunten en uitvoeringsvorm van het beveiligingsconcept van een VVB-systeem vast in een document, het uitgangspuntendocument.¹

De in dit document geformuleerde uitgangspunten en uitvoeringsvormen dienen gericht te op het voldoen aan brandpreventieve maatregelen gebaseerd op een breed pakket van criteria voortvloeiende uit diverse wet- en regelgeving zoals:

- Woningwet;
- Bouwbesluit 2003;
- Wet milieubeheer;
- Vuurwerkbesluit;
- Arbowet
- VNG-model bouwverordening (vanaf 2008 ook Besluit Gebruik Bouwwerken);
- Gebruiksvergunning;
- Reeks beveiligingsconcepten ministerie van Binnenlandse Zaken en Koninkrijksrelaties.

Inspectie-instellingen zijn niet betrokken bij het opstellen van dit document en gebruiken dit document als basis voor het opstellen van het inspectieplan (zie

¹ In de praktijk wordt voor dit document ook de term PvE, MPB of IPB gebruikt.

paragrafen 2.5 en 2.6) In het verleden opgestelde uitgangspuntendocumenten zijn bruikbaar zolang dit opgesteld is door de juiste partijen en het functioneel bruikbaar is.

1.8 CERTIFICAAT

Het certificaat voor de beveiliging door middel van een vast opgesteld brandbeheers- en blussysteem verklaart dat, op grond van inspectie volgens dit inspectieschema (waarvan VVB09 onderdeel uitmaakt), de beveiliging door middel van het vast opgestelde brandbeheers- en blussysteem goed functioneert en de randvoorwaarden zijn ingevuld zodat beantwoord wordt aan het doel waarvoor deze is aangelegd met als referentie de beoordeling van de eisen en uitgangspunten en de van toepassing verklaarde normen en inspectiecriteria vastgelegd in het inspectieplan.

Het certificaat betreft een inspectiecertificaat (zie model in de bijlage) dat wordt opgesteld na uitvoering van inspectie waarbij in het inspectierapport sprake is van Ja-conclusie.

INSPECTIE VAN BEVEILIGING DOOR VAST OPGESTELDE BRANDBEHEERS- EN BLUSSYSTEMEN

2.1 ALGEMEEN

In dit hoofdstuk zijn de geharmoniseerde werkwijzen voor de uitvoering van de beoordeling van de beveiliging door middel van een vast opgesteld brandbeheers- en blussysteem door de inspectie-instelling vastgelegd.

Er is voor gekozen om de details en de normafhankelijke inspectieprotocollen voor de verschillende typen brandbeveiliging niet in dit schema te integreren omdat uit de praktijk is gebleken dat deze regelmatig moeten worden aangepast als gevolg van het wijzigen van normen en inzichten. Details en inspectieprotocollen zijn vastgelegd in het document VVB-09.

2.2 ACCREDITATIE

De instelling die het onderzoek uitvoert beschikt hiervoor over een accreditatie volgens NEN-EN-ISO/IEC 17020 type A voor de verrichting “brandbeveiliging op basis van vast opgestelde brandbeheers- en blussystemen” op basis van dit inspectieschema (waarvan VVB09 onderdeel uitmaakt), die is afgegeven door de Raad voor Accreditatie, of een binnen de EA/MLA geaccepteerde accreditatie organisatie.

Het hebben van bovengenoemde accreditatie wordt aangetoond door de verrichtingenlijst van de betreffende accreditatie organisatie.

2.3 INSPECTIE-PERSONEEL

Het bij inspectie betrokken personeel is te onderscheiden naar:

- Inspecteur periodieke inspecties (handhaving)/inspecteur (zie VVB-09, paragraaf 2.4.1.2).
Inspecteur belast met de beoordeling van de beveiliging door middel van het vast opgestelde brandbeheers- en blussysteem in de gebruiksfase (periodieke inspecties). Dit bestaat onder meer uit de beoordeling van de projectie/het ontwerp van het vast opgestelde brandbeheers- en blussysteem, de inspectie van de vast opgestelde brandbeheers- en blussystemen en aanverwante beveiligingsaspecten, de beoordeling van het onderhoud en het beheer van vast opgestelde brandbeheers- en blussystemen en aanverwante beveiligingsaspecten;
- Inspecteur eindinspectie/opsteller inspectieplan/senior inspecteur (zie VVB-09, paragraaf 2.4.1.1).
Inspecteur die bevoegd is om de gestelde eisen en uitgangspunten te beoordelen en de inspectiecriteria voor de beveiliging door middel van een vast opgesteld brandbeheers- en blussysteem vast te leggen in het inspectieplan en is belast met de beoordeling van de beveiliging door middel van het vast opgestelde brandbeheers- en blussysteem bij ingebruikname (eindinspectie) en in de gebruiksfase (periodieke inspectie). Dit bestaat onder meer uit de beoordeling van de projectie/het ontwerp van het vast opgestelde brandbeheers- en blussysteem, de inspectie van de vast opgestelde brandbeheers- en blussystemen en aanverwante beveiligingsaspecten, de beoordeling van het onderhoud en het beheer van vast opgestelde brandbeheers- en blussystemen en aanverwante beveiligingsaspecten;

Opleiding, kennisniveau en ervaring van genoemde medewerkers van de inspectie-instelling moet aantoonbaar zijn vastgelegd.

2.4 INSPECTIE-ONDERZOEK

Het inspectieonderzoek is te splitsen in twee varianten:

- De eindinspectie bij ingebruikname van de beveiliging op basis van het vast opgesteld brandbeheers- en blussysteem. (zie paragraaf 2.5)
- De periodieke inspectie van de beveiliging op basis van het vastopgesteld brandbeheers- en blussysteem (zie paragraaf 2.6)

Van iedere uitgevoerde inspectie wordt door de inspectie-instelling een rapport opgemaakt en aangeboden aan de opdrachtgever en met toestemming van de opdrachtgever aan de eisende partijen.

2.5 EINDINSPECTIE

De eindinspectie bestaat uit:

- Het uitvoeren van een professionele beoordeling van de gestelde eisen en uitgangspunten op volledigheid, validiteit en toetsbaarheid en het vaststellen van de objectgebonden inspectiecriteria die nodig zijn voor een adequate beoordeling van de beveiliging met een vast opgesteld brandbeheers- en blussysteem met als referentie de normering en de beoogde doelstelling. Omdat een beveiliging door middel van een vast opgesteld brandbeheers- en blussysteem een unieke, objectgebonden situatie betreft en het vast opgestelde brandbeheers- en blussysteem aan objectgebonden specifieke eisen moet voldoen dienen situatie/objectspecifieke inspectiecriteria door de inspectie-instelling te worden gedefinieerd in een inspectieplan. Zie ook VVB-09, paragrafen 1.2 en 3.1. Het inspectieplan wordt gemaakt op basis van het schriftelijke vastgelegde uitgangspuntendocument, zie ook paragraaf 1.7
Het inspectieplan wordt voorafgaand aan de inspectiewerkzaamheden aan opdrachtgever en met toestemming van de opdrachtgever aan eisende partijen ter accordering toegezonden. Om te vermijden dat een brandbeheers- en/of blussysteem bij ingebruikname wordt afgekeurd omdat de gestelde eisen en uitgangspunten onjuist zijn is door eisende partijen bepaald dat het inspectieplan voorafgaand aan de realisatie wordt opgesteld en geaccordeerd.
- De ontwerpdocumenten worden door de inspectie-instelling getoetst tegen het inspectieplan en wet- en regelgeving. Indien delen van de ontwerpgegevens (bijvoorbeeld het brandweerpaneel) door de brandweer vanwege repressieve inschattingen moet worden goedgekeurd (aangeven in de gestelde eisen), dient dit voorafgaande aan de beoordeling door de inspectie-instelling plaats te vinden.
- De resultaten van de ontwerpbeoordeling worden vastgelegd en gerapporteerd aan de opdrachtgever en desgewenst (met toestemming van de opdrachtgever) gecommuniceerd met de eisende partijen.
- De inspectie-instelling beoordeelt of de geleverde installatie voldoet aan de gestelde eisen. Indien de installatie bij oplevering voorzien is/wordt van een productcertificaat waarbij certificerende instelling geaccrediteerd is onder NEN-EN 45011 door de RvA of een MLA partner² hoeft niet een volledige beoordeling van de installatie te worden uitgevoerd. De inspectie-instelling dient na te gaan in welke mate de eisen aan de installatie en het niveau van het certificatieschema voldoende vertrouwen kunnen geven voor het accepteren van het productcertificaat, om op basis hiervan een gedeeltelijke inspectie uit te voeren. De onderbouwing hiervan

² Het LPS 1233 certificaat voldoet aan deze voorwaarden.

wordt door de inspectie-instelling gedocumenteerd.

Indien geen geldig productcertificaat beschikbaar is, dient de inspectie-instelling uitvoering te geven aan de volgende aspecten:

- Voor complexe en specifieke omstandigheden kan het nodig zijn dat de inspectie-instelling tussentijds, met als referentie het inspectieplan, toetst of het installatiewerk voldoet aan de betreffende norm. Bijvoorbeeld daar waar het geïnstalleerde naderhand niet of zeer moeizaam te beoordelen valt door constructie-/omgevingsomstandigheden.
- Aanwezigheid op locatie en compleetheid van het rapport inbedrijfstelling, rapport van oplevering en/of het installatie-attest en het logboek van de installatie.
- De inspectie-instelling controleert of voor wat betreft de projectering wordt voldaan aan de betreffende norm.
- De inspectie-instelling toetst of het toegepaste leidingwerk, de montagesystemen en bevestigingsmiddelen voldoen aan de betreffende norm.
- Het uitvoeren van een proefbrand, proefblussing (lifetest) of doorfantest waar toepassing. Hieraan kan de deskundige van het branddetectiebedrijf fysieke uitvoering geven onder verantwoordelijkheid van de inspectie-instelling
- De inspectie-instelling toetst of de bouwkundige, technische en organisatorische randvoorwaarden voldoen.
- De inspectie-instelling test en meet of het vast opgestelde brandbeheers- en blussysteem en de vereiste signaleringen, doormeldingen en sturingen functioneel zijn. De inspectie-instelling controleert de functionaliteit van de beveiliging gelet op de gedefinieerde beveiligingsdoelstellingen.
- Tenzij expliciet gedefinieerd in de opdracht en daarmee in het inspectieplan, wordt in het kader van de inspectie niet beoordeeld of de door het vast opgesteld brandbeheers- en blussysteem aan te sturen voorzieningen ook aan de betreffende normen/voorschriften voldoen. In het kader van de inspectie wordt wel de juiste aansturing beoordeeld.
- De inspectie-instelling rapporteert aan de opdrachtgever en met toestemming van de opdrachtgever aan eisende partijen.
- De inspectie-instelling verstrekt bij een rapport met positieve conclusie een inspectiecertificaat.

Het opstellen van het inspectieplan, de beoordeling van de ontwerpgegevens en de eindinspectie van de beveiliging door middel van een vast opgesteld brandbeheers- en blussysteem op locatie en de rapportage moeten worden uitgevoerd conform het VVB-09 inspectieprotocol. In de interne procedures bij de inspectie-instelling dient te zijn vastgelegd dat voordat externe vrijgave plaatsvindt van inspectieplannen controle plaatsvindt door een andere functionaris dan degene die het inspectieplan heeft opgesteld. Hierbij wordt voldaan aan het gestelde in NEN-EN-ISO/IEC 17020 paragrafen 6.3, 6.4, 10.5 (c en d) en 13.3.

In bijlage 1 wordt nader ingegaan op het inspectieproces. De gedetailleerde beschrijving in protocol VVB-09 is vigerend.

2.6 PERIODIEKE INSPECTIE

Periodiek (frequentie afhankelijk van de bepaalde inspectiefrequentie) dient door de inspectie-instelling een inspectie op locatie te worden uitgevoerd. Tijdens dit onderzoek wordt beoordeeld in hoeverre de beveiliging door middel van het vast opgestelde

brandbeheers- en blussysteem blijvend aan de van toepassing zijnde criteria (inspectieplan) voldoet.

Voor iedere periodieke inspectie is een inspectieplan een vereiste. Het voor de eindinspectie opgestelde inspectieplan is in beginsel hiervoor bruikbaar. De inspectie-instelling dient voor het uitvoeren van de inspectie eerst dit inspectieplan te valideren op bruikbaarheid. Waar nodig wordt het inspectieplan aangepast met inachtneming van paragraaf 2.5.

De inspectie-instelling beoordeelt of er een beheerder is aangesteld en of deze adequaat de benodigde bediening en controles uitvoert. Aan de hand van het logboek, de gegevens uit het vast opgesteld brandbeheers- en blussysteem en de status van de installatie in relatie met het gebouw en de bestemming van de beveiligde ruimten op het moment van inspectie, wordt een beoordeling gemaakt van het beheer en controle van de beveiliging door middel van een vast opgesteld brandbeheers- en blussysteem door de organisatie van de eigenaar/gebruiker.

De inspectie-instelling toetst de status van de beveiliging door middel van een vast opgesteld brandbeheers- en blussysteem met als referentie het inspectieplan, mede aan de hand van het onderhoudsrapport.

De inspectie-instelling controleert of voor wat betreft de projectering nog wordt voldaan aan de betreffende norm.

De inspectie-instelling toetst of het toegepaste leidingwerk, de montagesystemen en bevestigingsmiddelen nog voldoen aan de betreffende norm.

De inspectie-instelling toetst of de bouwkundige, technische en organisatorische randvoorwaarden nog voldoen.

De inspectie-instelling test en meet of het vast opgestelde brandbeheers- en blussysteem en de vereiste signaleringen, doormeldingen en sturingen nog functioneel zijn.

De inspectie-instelling controleert de functionaliteit van de beveiliging gelet op de gedefinieerde beveiligingsdoelstellingen, met inachtneming van het toepassingsgebied. De inspectie-instelling rapporteert aan de opdrachtgever en met toestemming van de opdrachtgever aan eisende partijen.

In bijlage 1 wordt nader ingegaan op het inspectieproces. De gedetailleerde beschrijving in protocol VVB-09 is vigerend.

2.7 AFWIJKINGEN

Indien er bij de eindinspectie of de periodieke inspectie afwijkingen zijn vastgesteld en gerapporteerd ten aanzien van de eisen en daarvan afgeleide inspectiecriteria, dan behoort het daarvoor verantwoordelijke bedrijf (brandbeveiligingsbedrijf) en/of de beheerder (verantwoordelijke voor de beveiliging) deze afwijkingen te corrigeren. Bij de beoordeling van de afwijkingen wordt onderscheidt gemaakt tussen afwijkingen die:

- a. de afgifte van een inspectiecertificaat in de weg staan;
- b. de afgifte van een inspectiecertificaat niet in de weg staan, doch die dienen te worden gecorrigeerd.

Toelichting (zie ook bijlage 2):

- In dit kader wordt een afwijking die afgifte van een inspectiecertificaat in de weg staat gedefinieerd als een afwijking van het inspectieplan waarbij de functionaliteit

van de beveiliging door een vast opgesteld brandbeheers- en blussysteem niet is gewaarborgd en dat daardoor de doelstellingen niet zijn gewaarborgd.

Indien het kleine afwijkingen binnen de afkeurcriteria betreft kan een rapportage met positieve conclusie worden verstrekt en wordt bij een volgende periodieke inspectie door de inspectie-instelling vastgesteld of ze zijn verholpen. Indien het afwijkingen betreft die afkeuring tot gevolg hebben kan geen rapport met positieve conclusie en geen inspectiecertificaat worden verstrekt. Ten behoeve van het verstrekken van een rapport met positieve conclusie met certificaat is een nieuw onderzoek noodzakelijk nadat de afwijkingen zijn verholpen.

De criteria op basis waarvan afkeuring plaats vindt zijn aangegeven in bijlage 2. De gedetailleerde beschrijving in protocol VVB-09 is vigerend.

- Algemeen geldende afkeurcriteria zijn vastgelegd in de VVB-09 en de objectgebonden eventueel van toepassing zijnde specifieke afkeurcriteria in het betreffende inspectieplan.

2.8 RAPPORTAGE

Bij de uitvoering van het inspectie-onderzoek maakt de inspectie-instelling gebruik van een standaard rapportage model voor de inspectie. Dit model dient de beoordelingsaspecten te bevatten op basis van het inspectieprotocol conform VVB-09, en de waar aanwezige geconstateerde afwijkingen.

De Inspectie-instelling draagt ervoor zorg dat iedere inspectie wordt gerapporteerd. De rapportage dient alle informatie die betrekking heeft op de te inspecteren beveiliging, meetresultaten, bevindingen en interpretaties daarvan te bevatten die relevant zijn voor de conclusie van de rapportage.

In de rapportage wordt onderscheidt gemaakt tussen afwijkingen die:

- a. de afgifte van een inspectiecertificaat in de weg staan;
- b. de afgifte van een inspectiecertificaat niet in de weg staan, doch die dienen te worden gecorrigeerd.

De inspectie-instelling kan geen positieve beoordeling en inspectiecertificaat afgeven als één of meer afwijkingen zijn geconstateerd waardoor niet aan de doelstelling van de beveiliging wordt voldaan. Dit geldt zowel voor de eindinspectie als bij periodieke inspectie.

2.9 CERTIFICAAT

Het model is vastgesteld zoals weergegeven in bijlage 3.



Zolang de accreditatie formeel niet aanwezig is dient het hiernaast afgebeelde CCV-kwaliteitslogo toegepast te worden. Nadere gegevens zijn door de inspectie-instelling bij het CCV opvraagbaar. Als de inspectie-instelling geaccrediteerd is dient het voor dit schema specifieke inspectiemerk toegepast te worden (in ontwikkeling)

2.10 ACCORDEREN INSPECTIERAPPORTAGE/ CERTIFICAATVERSTREKING

Het inspectierapport wordt gereviseerd door een andere functionaris die niet betrokken is geweest bij het uitvoeren van de inspectie.

Hierbij dient voldaan te worden aan het gestelde in NEN-EN-ISO/IEC 17020 paragrafen 6.3, 6.4, 10.5 (c en d) en 13.3.

De inspectie-instelling verstrekt het inspectiecertificaat aan de opdrachtgever en met toestemming van de opdrachtgever aan de eisende partijen.

2.11 APPARATUUR EN MEETMIDDELEN

De instelling dient voldoende apparatuur en meetmiddelen beschikbaar te hebben om te worden ingezet in het kader van dit schema en de inspecties uit te voeren conform het VVB-09 inspectieprotocol.

De apparatuur en meetmiddelen moeten identificeerbaar zijn en passend worden onderhouden. De meetmiddelen moeten waar nodig gekalibreerd zijn, conform het gestelde in NEN-EN-ISO/IEC 17020 en NEN-EN-ISO/IEC 17025. De instelling moet iemand binnen de organisatie benoemen die verantwoordelijk is voor apparatuur en meetmiddelen.

2.12 ONDERZOEK BIJ KLACHTEN

De inspectie-instelling heeft een klachtenregistratie en procedure voor het behandelen van klachten conform NEN-EN-ISO/IEC 17020.

2.13 KWALITEITSONDERZOEK INSPECTIE-INSTELLINGEN

Dit inspectieschema beoogt harmonisatie in de uitvoering van inspecties.

Het CCV evalueert per kwartaal per inspectie-instelling vijf inspectierapporten en de bijbehorende dossiers. Deze evaluaties worden als cases uitgewerkt ten behoeve van harmonisatieoverleg dat het CCV voert met de inspectie-instellingen.

2.14 RAPPORTAGE OVER DE UITVOERING VAN HET SCHEMA

De inspectie-instelling rapporteert jaarlijks aan het CCV over de activiteiten binnen het schema.

In deze rapportage dienen minimaal de volgende aspecten tot uiting te komen:

- het aantal geïnspecteerde vast opgestelde brandbeheers- en blussystemen op jaarbasis;
- het aantal inspectiecertificaten dat in het betreffende jaar is verstrekt;
- geïmplementeerde verbeteringen naar aanleiding van het kwaliteitsonderzoek en harmonisatieoverleg;
- knelpunten die zich in de praktijk voordoen en waarvoor dit schema of de VVB-09 zou moeten worden aangepast;
- planning en uitvoering van activiteiten in het kader van de (door)ontwikkeling van geharmoniseerde inspectiemethodieken.

De inspectie-instelling behandelt geïnspecteerde gebouwen en objecten in deze rapportage anoniem en niet individueel (in verband met de geheimhoudingsplicht van de instelling).

2.15 INBRENG VAN DESKUNDIGHEID

Omdat het een inspectieschema voor het waarborgen van brandveiligheid betreft wordt de inhoud van dit schema en de inhoudelijke kwaliteit van de criteria waarop wordt getoetst bewaakt door een commissie bestaande uit deskundige vertegenwoordigers van de partijen die dit schema dragen conform RvA Reglement RvA-R13. De commissie heeft de onderstaande taken:

- In stand houden en waar nodig verbeteren van de kwaliteit van het inspectieschema en daaraan gerelateerde inspectieprotocollen
- Toezicht houden op de naleving van dit schema en daaraan gerelateerde inspectieprotocollen door participerende inspectie-instellingen

- Het behandelen van de rapportages van de ringonderzoeken en het initiëren van corrigerende maatregelen bij inspectie-instellingen
- Het behandelen van de jaarrapportages van de inspectie-instellingen en het zonodig aanpassen van dit schema en VVB-09
- Behandelen van interpretatie aanvragen van inspectie-instellingen voor gevallen waar niet eenduidig met kennis van de norm en in de geest van de norm door de inspectie-instelling een uitspraak kan worden gedaan.
- Het doen van een uitspraak indien er een dispuut is ontstaan over een beveiligingscriterium tussen inspectie-instelling en een andere partij.
- Het opstellen van een technische besluitenlijst, waarin geaccepteerde en overeengekomen interpretaties op regelgeving en daarop afgestemde inspectiecriteria worden vastgelegd. Deze besluitenlijst is openbaar en wordt op de website www.hetccv.nl gepubliceerd.

LIJST VAN VERMELDE DOCUMENTEN

3.1 NORMEN / NORMATIEVE DOCUMENTEN VOOR VAST OPGESTELDE BRANDBEHEERS- EN BLUSSYSTEMEN

Inspectie-instellingen dienen gebruik te maken van normen voor VBB-systemen (of onderdelen daarvan) die gepubliceerd zijn door een of meer van onderstaande normalisatie-instituten en/of bronnen.

- VAS (Voorschrift Automatische Sprinklerinstallaties) incl. memoranda
- NFPA
- FM
- VdS
- CEA
- NEN
- ISO
- BS
- CPR
- NPR
- PGS
- ATEX
- SVI
- Besluitenlijst Commissie van Deskundigen³

³ De commissie van deskundigen functioneert binnen de structuur van belanghebbenden van het CCV, zie ook paragraaf 2.15)

BIJLAGE 1 - INSPECTIEPROCES

De eindinspectie van een beveiliging door middel van een vast opgesteld brandbeheers- en blussysteem bestaat uit 5 onderdelen:

1. Opstellen inspectieplan (beoordelen eisen en uitgangspunten).
2. Controle van de ontwerpgegevens.
3. Visuele waarnemingen en testen.
4. Technische beoordeling inclusief uit te voeren metingen.
5. Verslaglegging (rapportage).

De periodieke inspectie van een vast opgesteld brandbeheers- en blussysteem bestaat uit 4 onderdelen:

1. Controle van de aanwezige bescheiden.
2. Visuele waarnemingen en testen.
3. Technische beoordeling inclusief uit te voeren metingen.
4. Verslaglegging (rapportage).

OPSTELLEN INSPECTIEPLAN

Inspectie-instellingen die op basis van NEN-EN-ISO/IEC 17020 inspecties uitvoeren moeten planmatig te werk gaan. De omvang en inhoud van de inspectie moet volstrekt duidelijk zijn zodat hierover op moment van uitvoering van inspectiewerkzaamheden geen misverstanden kunnen ontstaan. Ook de criteria waarop wordt getoetst en de criteria waarop een beveiliging door middel van een vast opgesteld brandbeheers- en blussysteem kan worden goed- of afgekeurd dienen voorafgaand aan de inspectiewerkzaamheden bekend te zijn.

Alvorens deze criteria te formuleren is het dus noodzakelijk te inventariseren en vast te stellen wat de uitgangspunten zijn en welke eisen door betrokken (eisende) partijen (brandweer, verzekeraar, enz.) zijn gesteld en op basis van deskundigheid te beoordelen of de functionaliteit van de brandbeveiliging op basis van inspectie positief beoordeeld zou kunnen worden na realisatie conform de gestelde eisen in samenhang met bouwkundige, technische en organisatorische omstandigheden.

In algemene zin kan worden gesteld dat het inspectieplan een document is, waarin in de eisen, uitgangspunten en randvoorwaarden van betrokken (eisende) partijen worden overgenomen, gevalideerd en aangevuld met inspectie- en afkeurcriteria ten behoeve van de inspectie. De beoordeling van de gestelde eisen en de vaststelling van de inspectie- en afkeurcriteria vindt plaats met als referentie voorschriften, normering, regelgeving en richtlijnen en de doelstelling van de beveiliging.

Het inspectieplan dient als referentiedocument voor het toetsen van het ontwerp, het uitvoeren van tusseninspecties, de eindinspectie en de periodieke inspecties (handhaving). Indien er meerdere eisende c.q. betrokken partijen zijn, zullen in het inspectieplan alle eisen worden overgenomen, waarbij de zwaarste eis uitgangspunt is voor het vaststellen van inspectie- en afkeurcriteria. In het inspectieplan worden ook de criteria vastgelegd waarop het beheer door de eigenaar en/of de gebruiker (beheerder) van het object en het onderhoud zal worden getoetst.

In het inspectieplan worden de gestelde eisen met bronvermelding overgenomen. De in het inspectieplan vermelde eisen en criteria zonder bronvermelding zijn altijd rechtstreeks herleidbaar naar de van toepassing zijnde voorschriften en/of normen. Vermelde eisen met bronvermelding kunnen bijvoorbeeld door betrokken partijen

gemaakte keuzen of door eisende partijen vastgestelde extra eisen zijn (boven de norm).

Alvorens inspectiewerkzaamheden te verrichten dient het inspectieplan in definitieve versie te zijn geaccordeerd door de opdrachtgever en met toestemming van opdrachtgever ter beschikking te zijn gesteld aan alle eisende partijen inclusief partijen die de beveiliging realiseren of in stand houden. Hoewel het inspectieplan een document is dat in basis wordt opgesteld om in het kader van NEN-EN-ISO/IEC 17020 op een juiste wijze invulling te geven aan de inspectiewerkzaamheden is het noodzakelijk dat ook de eisende partijen met het inspectieplan instemmen. Dit is vooral van belang als de gestelde eisen niet eenduidig zijn of discrepanties aanwezig zijn tussen de gestelde eisen en bijvoorbeeld de normering, waardoor de inhoud van het inspectieplan op onderdelen kan afwijken van oorspronkelijke uitgangspunten.

Het inspectieplan wordt opgesteld volgens een standaard model dat voor alle inspectie-instellingen die dit schema uitvoeren gelijk is. De in inspectieplannen vastgestelde inspectiecriteria zullen altijd voldoen aan het gestelde in de van toepassing verklaarde normen.

Inspectieplannen dienen door inspectie-instellingen te worden opgenomen in een register. Het opstellen van een inspectieplan is op zich geen zelfstandige inspectieactiviteit en is voor inspectie-instellingen geen aparte verrichting in het kader van de verrichtingenlijst. Inspectie-instellingen dienen deze systematiek op basis van het inspectieschema en het gestelde in de NEN-EN-ISO/IEC 17020 en VVB-09 in te bedden in hun kwaliteitssysteem en bijbehorende procedures.

De activiteit is noodzakelijk aan het begin van het inspectietraject om uiteindelijk na realisatie van de beveiliging door middel van een vast opgesteld brandbeheers- en blussysteem op een juiste wijze te kunnen inspecteren en tot een conclusie te komen, die voor het bevoegde gezag, verzekeraars en andere belanghebbenden bruikbaar is en wordt geaccepteerd.

Onderstaande hoofdpunten dienen in een inspectieplan te worden vastgelegd:

- wie eisende partijen zijn, wat de uitgangspunten zijn en welke eisen zijn gesteld.
- op basis van welke voorschriften, normen, regelgeving en richtlijnen moet worden getoetst.
- bouwaard en gebruik met betrekking tot beveiligingsaspecten.
- specifieke risico's en aandachtspunten met betrekking tot het object.
- soort, omvang en andere inspectiecriteria van de beveiliging met daarin verwerkt de beoordelingsresultaten van de door partijen gestelde eisen.
- aan de beveiliging gerelateerde bouwkundige, technische en organisatorische inspectiecriteria.
- criteria ten aanzien van de instandhouding van het geëiste veiligheidsniveau c.q. de geëiste beveiliging (beheer / onderhoud).
- afkeurcriteria.

Eens in de 5 jaar wordt het inspectieprotocol van de periodieke inspectie uitgebreid met een toets of de uitgangspunten voor de beveiliging zoals die zijn vermeld in het inspectieplan nog valide zijn met als referentie de dan van toepassing zijnde inzichten, normering en regelgeving.

TOETSING ONTWERPGEGEVENS, INSPECTIE OP LOCATIE EN RAPPORTAGE

Nadat het inspectieplan is vastgesteld en geaccordeerd door de opdrachtgever (eventueel voorzien van verklaringen van geen bezwaar c.q. goedkeuring door eisende partijen) kunnen de ontwerpgegevens worden getoetst. Een overzicht van de te controleren punten is in de VVB-09 bij de betreffende brandbeheers- en blusinstallatie aangegeven. Uitgangspunt is dat bij de toetsing ontwerpgegevens alle afwijkingen worden gerapporteerd. Met betrekking tot het keuren van ontwerpgegevens dienen de afkeurcriteria uit de VVB-09 als referentie te worden toegepast.

De inspectie op locatie bestaat uit een visuele en functionele inspectie met een technische beoordeling aangevuld met het uitvoeren van metingen. Een overzicht van de op locatie te controleren punten en de uit te voeren metingen is in de VVB-09 bij het betreffende brandbeheers- en blussysteem aangegeven. De te controleren punten zijn aangegeven in de kolommen “eindinspectie” en “periodieke inspectie”.

De in de kolommen vermelde controlepunten hebben alle betrekking op de afgifte van het NEN-EN-ISO/IEC 17020 VVB-09 inspectiecertificaat. Inspecties worden altijd afgerond met een inspectierapport of inspectieverslag. Een eind- of periodieke inspectie met een positieve conclusie resulteert in de afgifte van een VVB-09 inspectiecertificaat.

BIJLAGE 2 - AFKEURCRITERIA

EINDINSPECTIE

Bij de eindinspectie wordt de beveiliging door middel van een vast opgesteld brandbeheers- en blussysteem getoetst aan alle in het betreffende inspectieplan opgenomen inspectiecriteria. Alle tijdens de inspectie geconstateerde afwijkingen worden in de inspectierapporten opgenomen waarbij afwijkingen die een negatieve conclusie tot gevolg hebben apart worden gerubriceerd. Alle afwijkingen moeten worden gecorrigeerd. Indien de norm niet voorziet in de aangetroffen situatie en op basis van deskundige beoordeling van de inspecteur wordt vastgesteld dat de gekozen oplossing voldoet aan de doelstelling kan het voorkomen dat een afwijking niet hoeft te worden gecorrigeerd. Door de inspectie-instelling geaccepteerde afwijkingen dienen expliciet in de rapportage met motivatie te zijn vermeld. Op basis van inspectierapporten met een ja-conclusie kunnen inspectiecertificaten worden verstrekt. Algemeen geldt dat bij een eindinspectie aan alle inspectiecriteria volgens het betreffende inspectieplan moet zijn voldaan en dat afwijkingen slechts zeer beperkt toelaatbaar zijn. Bij een eindinspectie mag worden verwacht dat aan alle inspectiecriteria op installatietechnisch en bouwkundig gebied wordt voldaan. Enkele organisatorische aspecten zouden dan nog niet van toepassing kunnen zijn omdat de daadwerkelijke gebruiksfase zich dan nog in een beginstadium kan bevinden. Op basis van inspectierapporten met een ja-conclusie worden inspectiecertificaten verstrekt.

PERIODIEKE INSPECTIE

Bij de periodieke inspectie wordt de beveiliging door middel van een vast opgesteld brandbeheers- en blussysteem getoetst aan alle in het betreffende inspectieplan opgenomen inspectiecriteria. Alle tijdens de inspectie geconstateerde afwijkingen worden in de inspectierapporten opgenomen en moeten worden verholpen of door de inspectie-instelling met motivatie worden geaccepteerd (bijvoorbeeld als de norm niet voorziet in de aangetroffen situatie en op basis van deskundige beoordeling van de inspecteur wordt vastgesteld dat de gekozen oplossing voldoet aan de doelstelling). Op basis van inspectierapporten met een ja-conclusie kunnen inspectiecertificaten worden verstrekt. Eens in de 5 jaar wordt het inspectieprotocol van de periodieke inspectie uitgebreid met een toets of de uitgangspunten voor de beveiliging nog valide zijn met als referentie de dan van toepassing zijnde inzichten, normering en regelgeving.

AFKEUR

De zwaarte van de afwijkingen is opgenomen in het inspectieplan overeenkomstig de afkeurcriteria in VVB-09. Hierbij is per inspectie criterium aangegeven welke mate van afwijking op één enkel inspectie criterium zal leiden tot een nee-conclusie op het inspectierapport, waardoor geen afgifte van een certificaat kan plaatsvinden.

BIJLAGE 3 - MODEL CERTIFICAAT

CERTIFICAAT

Inspectiecertificaat betreffende de

**BEVEILIGING MET AUTOMATISCHE VAST OPGESTELD BRANDBEHEERS- EN BLUSSYSTEEM
DOORMELDINSTALLATIE MET VERBINDING**

Locatie:

VVB-09

Volgende inspectie voor:

Uitgangspuntendocument	:	De Type-A Inspectie-
Inspectieplan/beveiligingsdocument nr(s).	:	instelling die dit
Inspectie-instelling RvA nr.	:	certificaat afgeeft voldoet
Inspectieschema VBB-2008 versie VVB-09	:	aan de kwaliteitseisen als
Inspectierapport(en) nr(s).	:	vermeld in de VVB-09
Certificaat nr.	:	“Specifieke eisen aan
Geconstateerde afwijkingen	: Ja / nee	Inspectie-instellingen voor
Situatietekening nr(s).	:	veiligheid en
Van toepassing zijnde voorschriften	:	brandveiligheid”, hetgeen
Omvang van de beveiliging	:	wordt aangetoond door de
Zijn er wijzigingen in de omvang van de	:	accreditatie door de Raad
beveiliging sinds de vorige inspectie?	:	voor Accreditatie en
Bouwkundige scheidingen	:	bijbehorende
(beveiligd/onbeveiligd)	:	verrichtingenlijst.
Doormelding	: continu / niet continu bewaakte verbinding	De Inspectie-instelling heeft de inspectie uitgevoerd conform het VVB-09 inspectieprotocol.

CONCLUSIE:

De inspectie-instelling ~~certificeert~~ verklaart, met verwijzing naar het inspectieplan/beveiligingsdocument en de daarin genoemde norm(en), dat deze beveiliging door middel van een vast opgesteld brandbeheers- en blussysteem goed functioneert en beantwoordt aan het doel waarvoor deze is aangelegd.

Dit certificaat maakt onlosmakelijk deel uit van het (de) genoemde inspectierapport(en).

Datum

(Accreditatiemerk)

Naam Inspectie-instelling/Technisch Manager
Adres Inspectie-instelling

CENTRUM VOOR CRIMINALITEITSPREVENTIE EN VEILIGHEID

Het Centrum voor Criminaliteitspreventie en Veiligheid is het centrum dat samenhangende instrumenten ontwikkelt en implementeert om de maatschappelijke veiligheid te vergroten. Het CCV stimuleert samenwerking tussen publieke en private organisaties om criminaliteit integraal terug te dringen en vormt een schakel tussen beleid en praktijk.

Van deze door het CCV ontwikkelde instrumenten, door andere partijen ontwikkelde instrumenten, of op marktniveau al aanwezige (technische) instrumenten kan de behoefte aanwezig zijn dat de kwaliteit van de gehaalde prestatie aantoonbaar gemaakt wordt.

Het CCV heeft hiervoor conformiteitschema's in beheer, waarvoor een structuur met inspraak van belanghebbende partijen ingericht is.

Het Centrum voor Criminaliteitspreventie en Veiligheid is gehuisvest te Utrecht:
Jaarbeursplein 17
3521 AN Utrecht
Postbus 14069
3508 SC Utrecht
T (030) 751 6700
F (030) 751 6701
www.hetcvv.nl

De stichting Centrum voor Criminaliteitspreventie en Veiligheid is een initiatief van het Ministerie van Justitie, het Ministerie van Binnenlandse Zaken en Koninkrijksrelatie, het Verbond van Verzekeraars, werkgeversorganisatie VNO-NCW, de Vereniging van Nederlandse Gemeenten en de Raad van Hoofdcommissarissen.