

**Monitor drugstoerisme in
Breda, 2009-2010**

In opdracht van:
Gemeente Breda, CONC/KABINET

Uitgave:
Gemeente Breda
Afdeling SSC Onderzoek en Informatie
NEN-ISO 20252 gecertificeerd

Projectnummer: 1277

Claudius Prinsenlaan 10
4811 DJ Breda
Telefoon 076-5293513
E-mail: onderzoek@breda.nl
Bronvermelding verplicht

1.	Samenvatting	5
2.	Inleiding.....	7
2.1.	Doel.....	7
2.2.	Werkwijze.....	7
3.	Ontwikkeling objectieve metingen 1 t/m 6	9
3.1.	Land van herkomst bezoekers.....	9
3.2.	Herkomst Nederlanders	10
3.3.	Algemene overlast	11
3.4.	Rondhangende bezoekers.....	12
3.5.	Geparkeerde auto's	13
3.6.	Fout geparkeerde auto's	14
3.7.	Wachten met draaiende motor.....	14
4.	Meldingen bij politie	15
4.1.	Totaal beeld van meldingen.....	15
4.2.	Meldingen in de straten van de shops	16
5.	Beleving direct omwonenden en bedrijven.....	17
	Bijlage: Vragenlijst aan huis enquête.....	21





1. Samenvatting

Het doel van de monitor is een actueel en betrouwbaar beeld te geven van de ontwikkeling van het drugstoerisme in het district Breda en in de gemeenten Breda en Etten-Leur in het bijzonder, gedurende de eerste zes maanden na sluiting van de coffeeshops in Roosendaal en Bergen op Zoom op 16 september 2009.

Deze rapportage bevat de uitkomsten van het onderzoek voor de gemeente Breda.

In de week voor de sluiting van coffeeshops in Roosendaal en Bergen op Zoom is er een zogenaamde nulmeting uitgevoerd.

Er zijn tellingen gehouden en observaties uitgevoerd bij zeven van de acht coffeeshops in Breda.

De tellingen en observaties zijn gedurende 6 maanden één maal per maand herhaald.

Als tweede bron zijn de drugs gerelateerde meldingen uit de registratie van het politiedistrict Breda in de analyse betrokken.

Naast de tellingen is er bij direct omwonenden en bedrijven van de zeven shops in Breda een vragenlijst afgenomen met vragen over de beleving in termen van overlast als gevolg van de aanwezigheid van een coffeeshop bij hen in de buurt. Deze vragenlijst is bij de nulmeting afgenomen en 6 maanden later nogmaals.

Let op:

Uitdrukkelijk wordt gesteld dat de metingen geen totaal beeld van het drugstoerisme en eventuele overlast in beeld brengen. Doordat er een keuze is gemaakt van drukke uren, en er vervolgens op vaste dagen, tijden en plaatsen geteld is, worden alleen ontwikkelingen in beeld gebracht.

Aantallen en herkomst.

Het overall beeld laat een stijging van bezoekers uit België en in iets minder mate uit Frankrijk zien. Ook de aantallen Nederlandse bezoekers vertoont een toename. Hoewel relatief de grootste toenames te zien zijn uit Roosendaal en Bergen op Zoom, vertonen ook de herkomst uit overig West-Brabant en elders uit Nederland (inclusief Breda zelf) een toename.

Bij de 1^e vervolgmeting is het aantal bezoekers aan de shops in Breda met 23% toegenomen. Bij volgende metingen is deze toename geleidelijk groter geworden tot ca. 30%. De toename betreft relatief veel Belgen (inmiddels ruim twee maal zo veel). De toename van bezoekers uit Frankrijk was de eerste twee vervolgmetingen minder, maar maakt een sprong bij de derde meting. Bij de vierde en vijfde meting is deze weer deels teniet gedaan en bedraagt nu ca. 40%. Ook het aantal Nederlandse bezoekers is aanvankelijk toegenomen met 15%, maar vertoont ook weer een daling. In hoeverre er bij de ingezette daling sprake is van een trend of dat het seizoensinvloeden zijn (wintermaanden) moet uit vervolgmetingen nog blijken.

Bij de nulmeting komt ruim 50% van de bezoekers van de Bredase coffeeshops uit Breda. Na de het sluiten van de coffeeshops in Roosendaal en Bergen op Zoom daalt het



aandeel Bredanaars naar ruim 40%, hoewel er wel sprake is van een lichte toename van het aantal Bredase bezoekers.

Duidelijke toenames zien we van bezoekers uit Roosendaal en Bergen op Zoom, maar ook uit Etten-Leur en overig West-Brabant, hoewel het om kleine aantallen gaat. De laatste metingen laten weer een lichte daling zien, maar de aantallen liggen nog altijd boven het niveau van de nulmeting.

Overlast.

Op basis van observaties was er bij de nulmeting al weinig directe overlast geconstateerd.

Afgezien van de grotere toeloop van bezoekers aan de coffeeshops is er nauwelijks sprake van een toename van overlast.

Bij de politie worden in de straten waarin de shops liggen beperkt meer overlastmeldingen geregistreerd na de sluiting van de coffeeshops in Roosendaal en Bergen op Zoom. Aantallen drugs gerelateerde meldingen zijn er weinig en de wisselingen per maand vertonen een zelfde beeld als die in de zelfde maanden van 2008.

Politieregistraties

Uit de politieregistraties van softdrugs gerelateerde meldingen en incidenten blijkt dat er in de periode september 2009 t/m februari 2010 (na de sluiting in Roosendaal en Bergen op Zoom) sprake is van een lager aantal registraties dan in de vergelijkbare periode een jaar daarvoor (september 2008 t/m februari 2009). De tussenliggende lente-zomerperiode kende een nog lager aantal meldingen. Of dit laatste een gevolg is van het seizoen of van de overgang naar een ander registratiesysteem bij de politie (van BPS naar BPH) is niet duidelijk.

Beleving omwonenden en bedrijven.

Uit de belevingsenquêtes, die gehouden zijn bij de nulmeting in september 2009 en een half jaar later in maart 2010, kan worden geconcludeerd dat in maart minder bewoners en bedrijven overlast hebben van de coffeeshops in hun buurt dan in september. Als men al overlast noemt dan betreft het vooral het rondhangen van bezoekers, het aan en af rijden van auto's/brommers en het verkeerd parkeren van auto's.

Een beperkt aantal respondenten in maart is het eens met de stelling dat het voorafgaande half jaar de coffeeshop in hun straat meer aanloop/bezoekers krijgt en ook dat de overlast door de aanwezigheid van de coffeeshop is toegenomen.

Conclusie.

Geconstateerd is dat er na de sluiting van de shops in Roosendaal en Bergen op Zoom sprake is van een toename van bezoekers aan de coffeeshops in Breda. Naast een toename van 'drugstoeristen' afkomstig uit België, Frankrijk, West-Brabant is er echter ook een toename vanuit Breda zelf. De toename is derhalve niet of niet alleen toe te schrijven aan deze sluiting.

Een toename van overlast rond de shops enkel als gevolg de sluiting van de shops in Roosendaal en Bergen op Zoom is niet aantoonbaar.

Op basis van de politieregistraties kan er niet worden geconstateerd dat er sprake van een toename van het aantal meldingen/incidenten als gevolg van de sluiting van de shops in Roosendaal en Etten-Leur.



2. Inleiding

2.1. Doel

Het doel van de monitor is een actueel en betrouwbaar beeld te geven van de ontwikkeling van het drugstoerisme in het district Breda en in de gemeenten Breda en Etten-Leur in het bijzonder, gedurende de eerste zes maanden na sluiting van de coffeeshops in Roosendaal en Bergen op Zoom op 16 september 2009. Ten eerste dient inzichtelijk te worden gemaakt hoe het drugstoerisme bij de coffeeshops in het district Breda zich ontwikkelt, met name wat de aandelen Belgen en Fransen hierin zijn. Daarnaast dient in beeld gebracht te worden of er sprake is van verandering in overlast als gevolg van de aanwezigheid van de coffeeshops. Door de metingen regelmatig te herhalen kunnen tijdig veranderingen in het drugstoerisme worden gesignaleerd.

Deze rapportage bevat de uitkomsten van het onderzoek voor de gemeente Breda.

2.2. Werkwijze

In de week voor de sluiting van coffeeshops in Roosendaal en Bergen op Zoom is er een zogenaamde nulmeting gehouden.

Er zijn tellingen gehouden en observaties uitgevoerd bij zeven van de acht coffeeshops in Breda¹ op een woensdag² van 17.00 tot 21.00 uur, op een vrijdag van 17.00 tot 21.00 uur en op een zaterdag van 12.00 tot 14.00 uur en van 17.00 tot 21.00 uur.

De tellingen en observaties zijn gedurende 6 maanden één maal per maand herhaald. Aan de Nederlandse bezoekers is gevraagd waar ze vandaan komen (postcode). Omdat niet iedereen daarop een antwoord geeft, zijn er verschillen in de totalen van land van herkomst (Nederland) en de herkomst van de Nederlanders naar plaats/gebied. De aandelen bezoekers zonder postcode (non-respons) zijn bij de vervolgtellingen elke keer ongeveer gelijk. Onder aanname dat de non-respons op postcodes bij elke telling ongeveer gelijk verdeeld zal zijn naar herkomst, kan toch een goed beeld worden gegeven van de ontwikkelingen van de herkomst van de bezoekers.

Als tweede bron zijn de meldingen en incidenten uit de registratie van het politiedistrict Breda in de analyse betrokken. Het doel hiervan is een beeld te kunnen krijgen of de sluiting van de coffeeshops in Roosendaal en Bergen op Zoom in september 2009 meetbare gevolgen heeft voor het drugstoerisme en/of drugsoverlast elders in Breda of het district. Met name betreft het hierbij drugs gerelateerde meldingen. De gedachte hierbij is dat de sluitingen niet alleen gevolgen kunnen hebben voor de straten waarin de shops zijn gelegen, maar ook voor andere locaties dan die rond de gedoogde coffeeshops en daarmee kunnen wijzen op meer activiteiten in het illegale circuit.

Naast de objectieve meting zijn er in Breda twee meetmomenten geweest waarop bij direct omwonenden en bedrijven een vragenlijst is afgenomen met vragen over hun beleving in termen van overlast als gevolg van de aanwezigheid van een coffeshop bij hen in de buurt. De eerste meting is uitgevoerd in de week voor de sluiting van

¹ De coffeshop aan de Marterring is niet in het onderzoek betrokken vanwege de perifere ligging in een woonwijk en de algemene verwachting dat deze meer een lokale klantenkring heeft en minder toeristen trekt

² In plaats van op woensdag is de bij de nulmeting geteld op dinsdag, omdat de woensdag viel op 16 september, de 1^e dag van sluiting in Roosendaal en Bergen op Zoom.



coffeeshops in Roosendaal en Bergen op Zoom in september 2009. De tweede meting is een half jaar later uitgevoerd, in maart 2010.

Omwonenden en bedrijven in de directe omgeving van shops hebben een aankondigingbrief ontvangen over het onderzoek. Volgend daarop zijn ze aan huis bezocht door een enquêteur om een korte vragenlijst af te nemen (zie bijlage). Bij de tweede meting is aan de vragenlijst een tweetal stellingen toegevoegd met betrekking tot eventuele verandering in het voorafgaand half jaar.

Let op:

Uitdrukkelijk wordt gesteld dat de metingen geen totaal beeld van het drugstoerisme en eventuele overlast in beeld brengen. Doordat er een keuze is gemaakt van drukke uren, en er vervolgens op vaste dagen, tijden en plaatsen geteld is, worden alleen ontwikkelingen in beeld gebracht.

Leeswijzer.

In de grafieken worden de ontwikkelingen weergegeven in de vorm van indexen, waarbij de nulmeting op 100 is gesteld. Een stijgende lijn betekent toename, een dalende lijn afname.

Voor een goede interpretatie worden in tabelvorm de absolute aantallen vermeld. Dit is met name van belang omdat soms extreme ontwikkelingen in de grafiek naar voren komen. Vaak gaat het dan echter om kleine aantallen, waardoor men zorgvuldig om moet gaan met het trekken van conclusies.

Een voorbeeld: een toename van een meting van 1 naar 5 geeft een index die oploopt van 100 naar 500.

3. Ontwikkeling objectieve metingen 1 t/m 6

In dit hoofdstuk worden de resultaten van de monitor, de ontwikkeling na uitvoering van de eerste 6 vervolgmeting in 2009 en 2010 weergegeven.

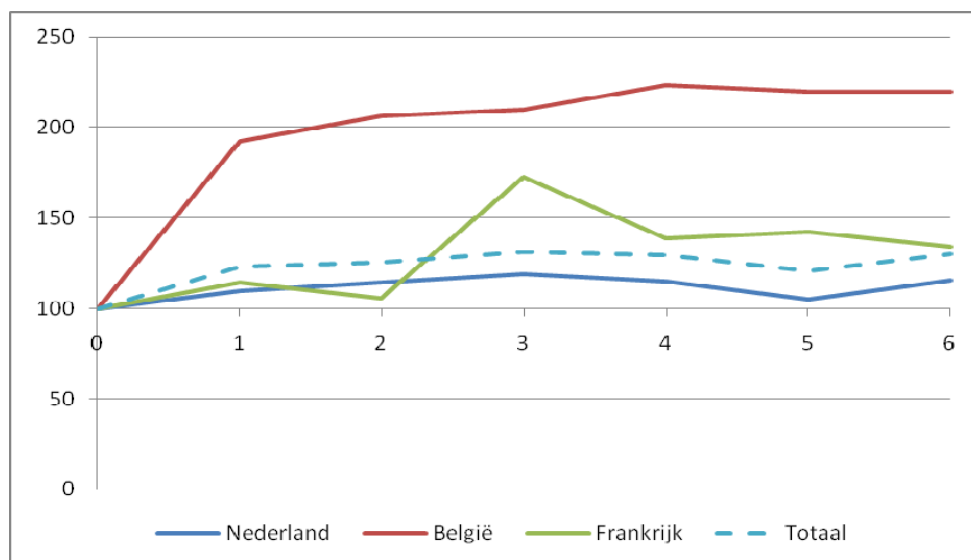
Uitdrukkelijk wordt gesteld dat de metingen geen totaal beeld van het drugstoerisme en eventuele overlast in beeld brengt. Doordat er op vaste dagen, tijden en plaatsen steekproefsgewijs geteld wordt, worden ontwikkelingen in beeld gebracht.

In deze weergave van de resultaten zijn ook de gegevens uit de politieregistratie opgenomen.

3.1. Land van herkomst bezoekers.

De toename van bezoekers na de nulmeting heeft zich nog iets verder doorgezet. De toename van Fransen en Belgen lijkt zich te gaan stabiliseren.

Figuur 1 Ontwikkeling herkomst bezoekers in Breda



	meting						
	0	1	2	3	4	5	6
Nederland	2270	2493	2595	2698	2612	2388	2626
België	460	886	949	965	1027	1011	1010
Frankrijk	317	363	335	547	440	452	425
Overig	227	384	308	208	282	197	324
Franstalig	103	30	49	15	15	25	10
Totaal	3377	4156	4236	4433	4376	4073	4395

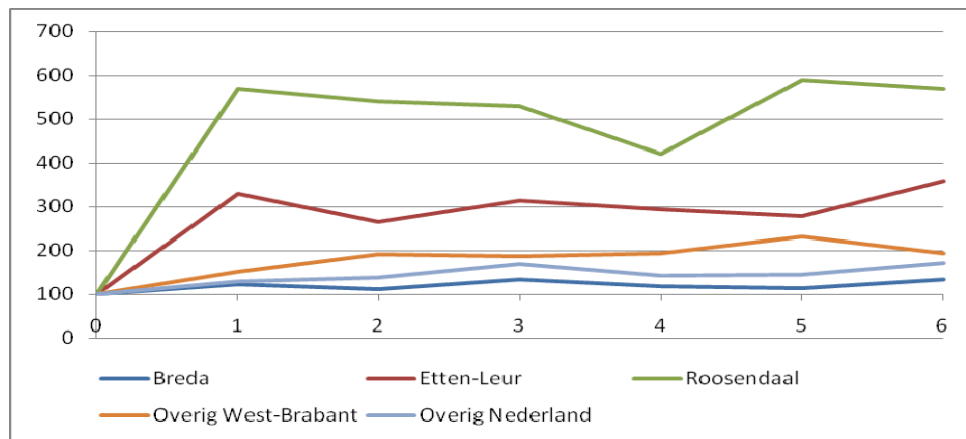
De categorie 'Overig' betreft vooral Oost Europeanen (met name Polen)



3.2. Herkomst Nederlanders

Bijna 80% van de Nederlanders kwam bij de nulmeting uit Breda. Dit kwam neer op ruim 50% van het totale aantal bezoekers. Hoewel er wel sprake is van een toename van het aantal Bredase bezoekers is het aandeel Bredanaars onder de Nederlanders gedaald naar ca. 70% en het aandeel Bredanaars onder alle bezoekers naar 40%. Na aanvankelijk relatief grote toenames vanuit Bergen op Zoom, Roosendaal, Etten-Leur en overig West-Brabant lijken de aantallen uit Bergen op Zoom terug zakken (hoewel het hier absoluut om kleine aantallen gaat) terwijl die uit Etten-Leur Roosendaal en overig West-Brabant, hoewel wisselend over de tellingen zich stabiliseren. Opvallend is overigens ook de toename vanuit Oosterhout.

Figuur 2 Ontwikkeling herkomst Nederlandse bezoekers in Breda



	meting						
	0	1	2	3	4	5	6
Breda	1121	1373	1249	1489	1326	1278	1498
Etten-Leur	14	46	37	44	41	39	50
Roosendaal	10	57	54	53	42	59	57
Bergen op Zoom	3	44	32	18	17	13	16
Oosterhout	74	107	155	116	168	144	121
Overig West-Brabant	43	65	82	80	83	99	83
Overig Nederland	154	197	214	261	220	223	265
Totaal	1419	1889	1823	2061	1897	1855	2090

3.3. Algemene overlast

Tijdens de 70 teluren bij de verschillende shops heeft bij de nulmeting de observant maar twee maal melding gemaakt van enige overlast bij een coffeeshop. In beide gevallen betrof het fout geparkeerde auto's.

In de overige 68 uur was er nauwelijks of geen sprake van overlast.

Bij de eerste twee vervolgmeting is het aantal malen overlast iets toegenomen tot 5 maal 'enigszins overlast'. De daarop volgende metingen kennen weer een terugval. Vermeld moet worden dat er bij deze vervolgmeting sprake was van winterse omstandigheden (temperaturen rond of onder nul) , hetgeen ongetwijfeld van invloed zal zijn geweest op de activiteiten buiten.

Figuur 3 Ontwikkeling overlast in Breda

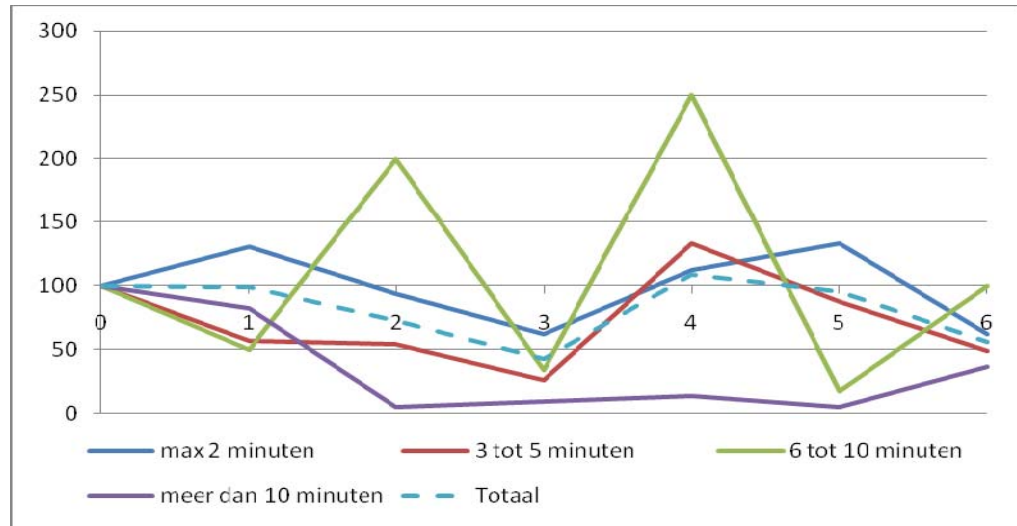
	meting						
	0	1	2	3	4	5	6
Veel overlast	0	0	0	0	1	0	0
Enigszins overlast	2	5	5	1	3	3	4
Nauwelijks / geen	68	65	65	68	66	67	66
Totaal	70	70	70	69	70	70	70



3.4. Rondhangende bezoekers

Het rondhangen van bezoekers vertoont sinds de nulmeting een zeer wisselend beeld. Waarschijnlijk hebben hier ook de weersomstandigheden invloed op. Er kan niet geconstateerd worden dat er sprake is van een toename na de nulmeting.

Figuur 4 Ontwikkeling overlast van rondhangende bezoekers in Breda

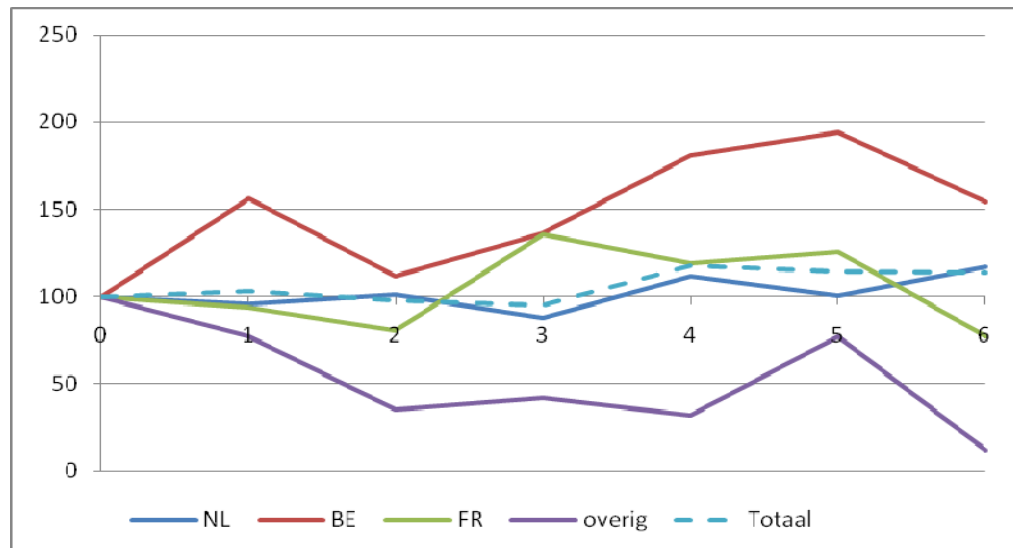


	meting							
	0	1	2	3	4	5	6	
max. 2 minuten	73	95	68	45	82	97	45	
3 tot 5 minuten	39	22	21	10	52	34	19	
6 tot 10 minuten	6	3	12	2	15	1	6	
meer dan 10 minuten	22	18	1	2	3	1	8	
Totaal	140	138	102	59	152	133	78	

3.5. Geparkeerde auto's

Het totaal aantal geparkeerde auto's verandert niet veel t.o.v. de nulmeting. De laatste drie metingen komen wel op hogere aantallen uit, met name van Belgische auto's. Wellicht heeft dit ook te maken met de weersomstandigheden. Het aandeel Nederlandse auto's schommelt rond de 70%. In grote lijnen volgt de ontwikkeling van het aantal geparkeerde auto's de ontwikkeling van de herkomst van de bezoekers.

Figuur 5 Ontwikkeling overlast van geparkeerde auto's in Breda



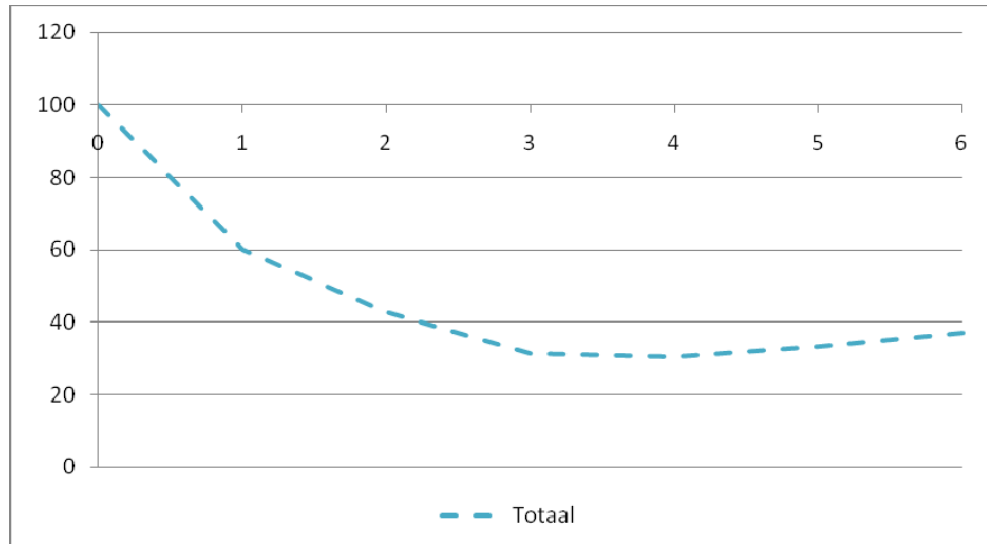
	meting						
	0	1	2	3	4	5	6
Geparkeerde auto's NL	435	416	439	383	485	437	509
Geparkeerde auto's BE	85	133	95	116	154	165	131
Geparkeerde auto's FR	31	29	25	42	37	39	24
Geparkeerde auto's overig	31	24	11	13	10	24	0
Totaal	582	602	570	554	686	665	664



3.6. Fout geparkeerde auto's

Overlast van foutief geparkeerde auto's is in de loop van de tellingen afgenomen tot ongeveer 1/3 van de nulmeting. Dit terwijl het aantal geparkeerde auto's een lichte toename laat zien.

Figuur 6 Ontwikkeling overlast van fout geparkeerde auto's in Breda



	meting						
	0	1	2	3	4	5	6
Aantal fout geparkeerd NL	90	51	41	28	25	27	32
Aantal fout geparkeerd BE	11	9	3	3	5	3	5
Aantal fout geparkeerd FR	1	2	0	2	1	2	1
Aantal fout geparkeerd Over.	3	1	1	0	1	3	1
Totaal	105	63	45	33	32	35	39

3.7. Wachten met draaiende motor

Het aantal wachtende auto's met draaiende motor vertoont na een stijging weer een daling tot rond het niveau van de nulmeting. Het betreft vooral Nederlanders.

(n.b. weergave in een grafiek geeft weinig extra informatie)

Figuur 7 Ontwikkeling overlast van wachtende auto's met draaiende motor in Breda

	meting						
	0	1	2	3	4	5	6
Draaiende motor NL	65	55	89	62	56	44	72
Draaiende motor BE	6	5	9	6	9	4	5
Draaiende motor FR	0	1	0	1	1	1	2
Draaiende motor Overig	4	3	0	3	1	2	0
Totaal	75	64	98	72	67	51	79

4. Meldingen bij politie

Om een beeld te kunnen krijgen of de sluiting van de coffeeshops in Roosendaal en Bergen op Zoom in september 2009 meetbare gevolgen heeft voor het drugstoerisme en/of drugsoverlast elders in Breda of het politiedistrict, is in de analyse ook de registratie van meldingen en incidenten in het district Breda betrokken. Het betreft hierbij meldingen gerelateerd aan softdrugs. Er zijn vergelijkingen gemaakt tussen de aantallen meldingen in drie halfjaarlijkse periodes, waarbij de eerste periode de zelfde maanden betreft als de eerste zes maanden na de sluiting, maar dan een jaar eerder. De perioden zijn:

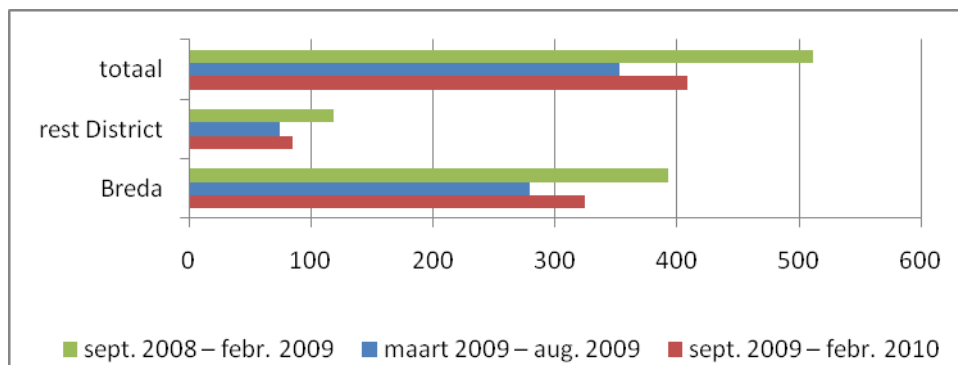
1. september 2008 tot en met februari 2009
- 2 de periode maart 2009 tot en met augustus 2009 (voorafgaand aan de sluiting)
3. september 2009 tot en met februari 2010 (na de sluiting).

De vergelijkingen zijn gemaakt voor het totale politiedistrict en de gemeente Breda en specifiek de straten waarin de coffeeshops zijn gelegen.

4.1. Totaal beeld van meldingen

Uit de registraties blijkt dat er in het district Breda sprake is van een lager aantal drugs gerelateerde melding in de periode na de sluiting t.o.v. de vergelijkbare periode een jaar eerder. Dit geldt zowel voor Breda als voor de rest van het district. De tussenliggende lente- zomerperiode kende een nog lager aantal meldingen, zowel in Breda als in het totale district. Of dit laatste een gevolg is van het seizoen of van de overgang naar een ander registratiesysteem bij de politie (van BPS naar BPH) is niet duidelijk. Er kan echter niet geconstateerd worden dat er sprake van een toename als gevolg van de sluiting van de shops in Roosendaal en Etten-Leur.

Figuur 8 Aantallen drugs gerelateerde meldingen (softdrugs)



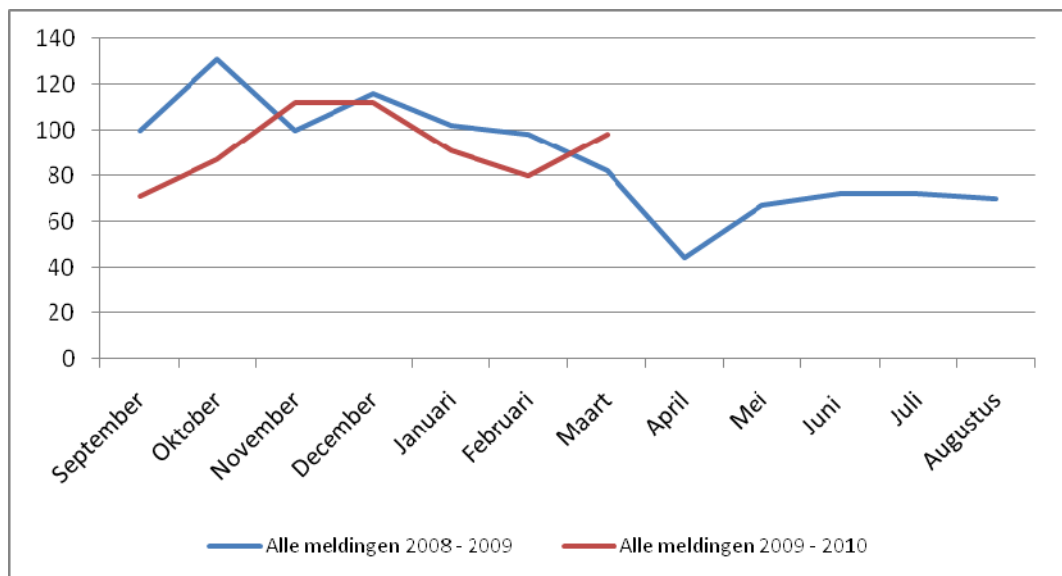


4.2. Meldingen in de straten van de shops

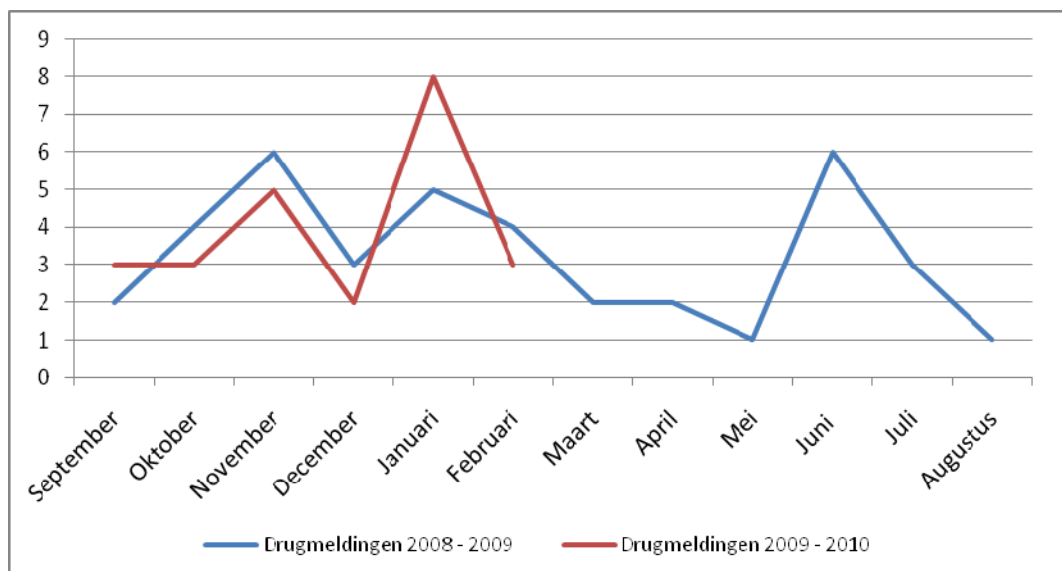
Tenslotte is er nog ingezoomd op het aantal meldingen en incidenten in de straten waar de coffeeshops zijn gelegen. Gekeken is hier naar alle meldingen totaal en de drugs gerelateerde meldingen in het bijzonder. Duidelijk blijkt dat deze laatste in aantal, zeker in vergelijking tot het totaal aantal meldingen, gering zijn.

Het aantal meldingen is in oktober, na de sluiting van de coffeeshops in Roosendaal en Bergen op Zoom, iets toegenomen. In november is er sprake van een iets grotere toename. December bleef op het zelfde niveau als november, januari 2010 laat een geringe afname zien. Het aantal drugsmeldingen blijft zeer beperkt en geeft een zelfde verloop te zien als in 2008 . Opvallend is het grotere aantal in januari 2010.

Figuur 9 Ontwikkeling van alle meldingen en incidenten in de coffeeshopstraten in Breda



Figuur 10 Ontwikkeling van alle drugs gerelateerde meldingen en incidenten in de coffeeshopstraten in Breda





5. Beleving direct omwonenden en bedrijven.

In totaal zijn er in september 2009 297 enquêtes afgenomen bij directe omwonenden en bedrijven. Zes respondenten wisten niet van het bestaan van de shop bij hen in de buurt af. De bruikbare respons is daardoor 291 enquêtes.

In maart 2010 is deze enquête herhaald en zijn er 298 enquêtes afgenomen, waarbij 18 respondenten niet van het bestaan van de shop af wisten. De bruikbare respons is daarom 280 enquêtes.

Zowel in september als maart was ca. $\frac{3}{4}$ van de respondenten bewoner en $\frac{1}{4}$ bedrijf/ondernemer.

Doel van de enquêtes is een beeld te geven van mogelijke veranderingen in mate van overlast bij shops in Breda als totaal en niet een analyse uit te voeren op overlast per shop zelf. De uitkomsten van de enquêtes zijn daarom gebaseerd op alle formulieren, zonder uitsplitsing naar coffeshop.

Wat opvalt is dat in september 2009 47% van de respondenten aangeeft geen overlast van de coffeshop bij hen in de buurt te ondervinden. In maart 2010 ligt dit zelfs op 61%. Het aantal respondenten dat zegt overlast te ondervinden is in maart dus lager dan in september, ondanks het feit dat uit de tellingen is gebleken dat er het aantal bezoekers aan de shops is toegenomen.

Dat er niet sprake is van meer overlast past overigens wel bij de resultaten van de tellingen en observaties, waarbij geen toename van overlast is geconstateerd.

De daling van het aantal personen dat overlast zondervindt vertaald zich in de diverse vormen van overlast. De meeste vormen worden in maart minder genoemd dan in september. Uitzondering hierop is de aanwezigheid van zwerfvuil/afval en samenscholing van bezoekers (overigens een klein aantal respondenten).

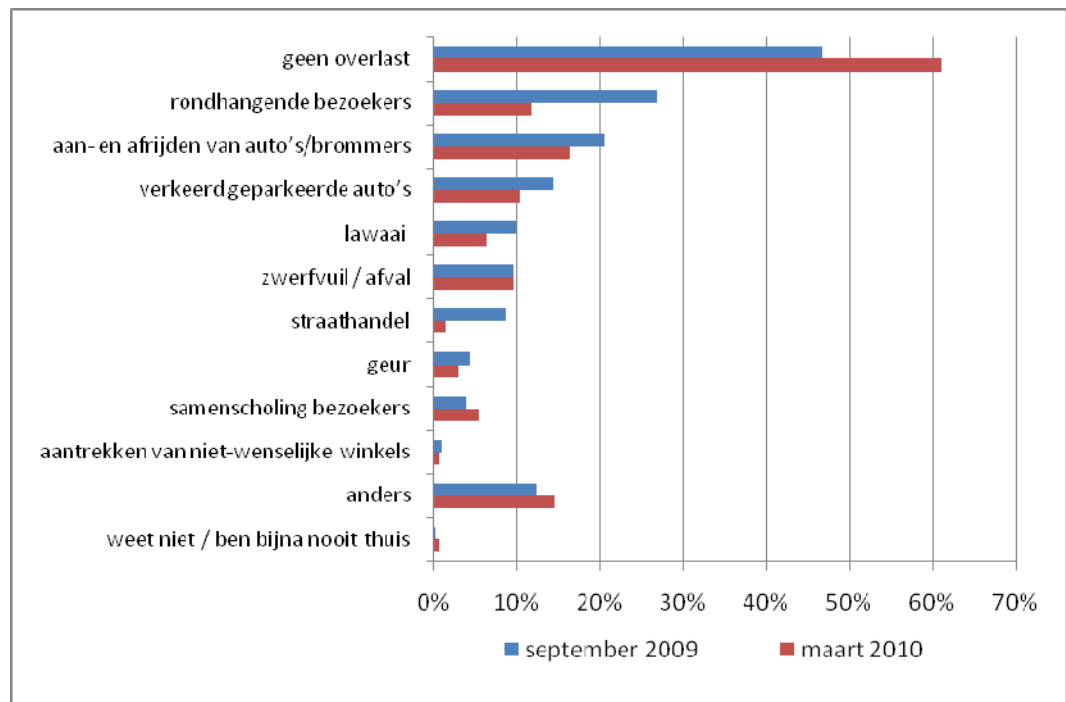
De meest voorkomende vormen van overlast zijn het rondhangen van bezoekers en het aan- en afrijden van auto's/brommers. In september respectievelijk genoemd door 27% en 21% van de respondenten, in maart was dit respectievelijk 12% en 16%. De forse afname van overlast door rondhangende bezoekers kan samenhangen met het seizoen.

Als derde vorm van overlast wordt verkeerd geparkeerde auto's genoemd.

Andere vormen van overlast worden door minder dan 10% van de respondenten genoemd. De categorie 'anders' vormt hierop een uitzondering. Hierbij worden door de respondenten een divers scala aan overlastvormen genoemd.



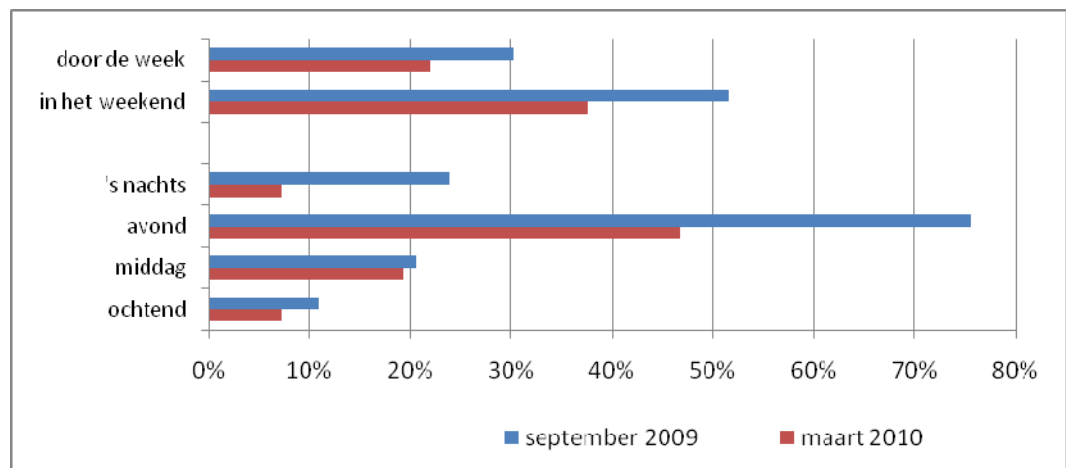
Figuur 11 percentages overlast (alle respondentent)



De respondenten geven vaker aan dat de overlast het grootst is in het weekend dan door de week.

Daarnaast is vooral in de avond de overlast het grootst, met name tussen 17.00 uur en 21.00 uur.

Figuur 12 Wanneer is de overlast het grootst



Tenslotte zijn in maart de respondenten twee stellingen voorgelegd met betrekking tot veranderingen in het voorafgaande half jaar.

Uit de antwoorden blijkt dat maar een beperkt deel van de respondenten aangeeft dat de coffeeshop meer aanloop/bezoekers krijgt (23%) en dat de overlast is toegenomen (17%).

Figuur 13 . Stellingen toename overlast in Breda

	eens/ ja	niet eens of oneens	oneens/ nee	weet niet/ geen mening	geen antwoord
a. De coffeeshop in mijn straat krijgt het laatste half jaar meer aanloop/bezoekers	23%	19%	17%	30%	10%
b. De overlast door de aanwezigheid van de coffeeshop is het laatste half jaar toegenomen	17%	18%	36%	18%	11%





Bijlage: Vragenlijst aan huis enquête.

Enquêteur/trice:

Coffeeshopnr en naam:.....

Dag meneer/mevrouw,

De gemeente Breda wil op de hoogte zijn van ontwikkelingen van eventuele overlast van gedoogde coffeeshops. Een gedoogde coffeeshop is een coffeeshop die voldoet aan de regels en door de gemeente is goedgekeurd. Mag ik u daarom een paar vragen stellen?

1. Weet u dat er bij u in de buurt een coffeeshop is gevestigd?

- (1) nee → naar EINDE
- (2) ja, respondent denkt aan bedoelde coffeeshop → naar vraag 2
- (4) ja, respondent denkt aan een andere/niet gedoogde coffeeshop, te weten:.....

1a. Kent u ook coffeeshop naam coffeeshop?

- (1) ja
- (3) nee → naar EINDE

2. Hebt u ALS GEVOLG VAN DE COFFEESHOP BIJ U IN DE BUURT overlast? Zo ja waarvan?

(meer antwoorden mogelijk, antwoorden niet noemen.)

- (1) geur
- (2) lawaai
- (3) verkeerd geparkeerde auto's/(brom)fietsen
- (4) aan- en afrijden van auto's/brommers
- (5) rondhangende bezoekers
- (6) samenscholing bezoekers
- (7) zwerfvuil / afval
- (8) straathandel
- (9) aantrekken van niet-wenselijke winkels/zaken
- (10) anders:
.....
- (11) weet niet / ben bijna nooit thuis
- (12) geen overlast → EINDE

3. Wanneer is de overlast van de coffeeshop bij u in de buurt het grootst?

(meer antwoorden mogelijk)

- (1) 's ochtends rond uur
- (2) 's middags rond uur
- (3) 's avonds rond uur
- (4) 's nachts rond uur
- (5) in het weekend
- (6) door de week
- (9) weet niet

4. Heeft u verder nog opmerkingen naar aanleiding van deze enquête?

.....
.....

- 5. (1) burger
- (2) bedrijf / ondernemer

EINDE: heel hartelijk bedankt voor uw medewerking

Toegevoegde vraag in de tweede enquête:

Ik leg u een tweetal stellingen voor. Kunt u aangeven of u het daar mee eens bent, niet mee eens maar ook niet mee oneens of echt mee oneens bent.

	eens/ ja (1)	niet eens of oneens (2)	oneens/ nee (3)	Weet niet/ geen mening (4)
a. De coffeeshop in mijn straat krijgt het laatste half jaar meer aanloop/bezoekers	<input type="radio"/>	<input type="radio"/>	<input type="radio"/>	<input type="radio"/>
b. De overlast door de aanwezigheid van de coffeeshop is het laatste half jaar toegenomen	<input type="radio"/>	<input type="radio"/>	<input type="radio"/>	<input type="radio"/>